

第四章 雲林縣環境現況分析

第一節 自然環境分析

壹、位置與地形

本縣地理中心位置位於虎尾鎮虎尾，東經度數 $120^{\circ}25'27''$ ，北緯度數 $23^{\circ}42'30''$ ，極東處位於古坑鄉古坑，極西處位於口湖鄉外傘頂洲，極南處位於口湖鄉外傘頂洲，極北處位於麥寮鄉許厝寮。

雲林位在台灣西方的中南部，在嘉南平原最北端。東邊是南投縣，西臨台灣海峽，南邊隔著北港溪與嘉義縣為鄰，北邊沿著濁水溪和彰化縣接壤。東西最寬的地方有五十公里，南北最長的地方有三十八公里，全縣面積總計一千二百九十點八三五一平方公里。其中十分之九為平原，十分之一為山地，屬亞熱帶型氣候，年均溫攝氏 23.35 度，年均雨量 1202.2 毫米。人口約七十三萬五千人。雲林縣有二十個鄉鎮市，除斗六市、古坑鄉及林內鄉靠近山地，地勢較高外，其餘十七鄉鎮均屬平原地區（圖 4-1）。

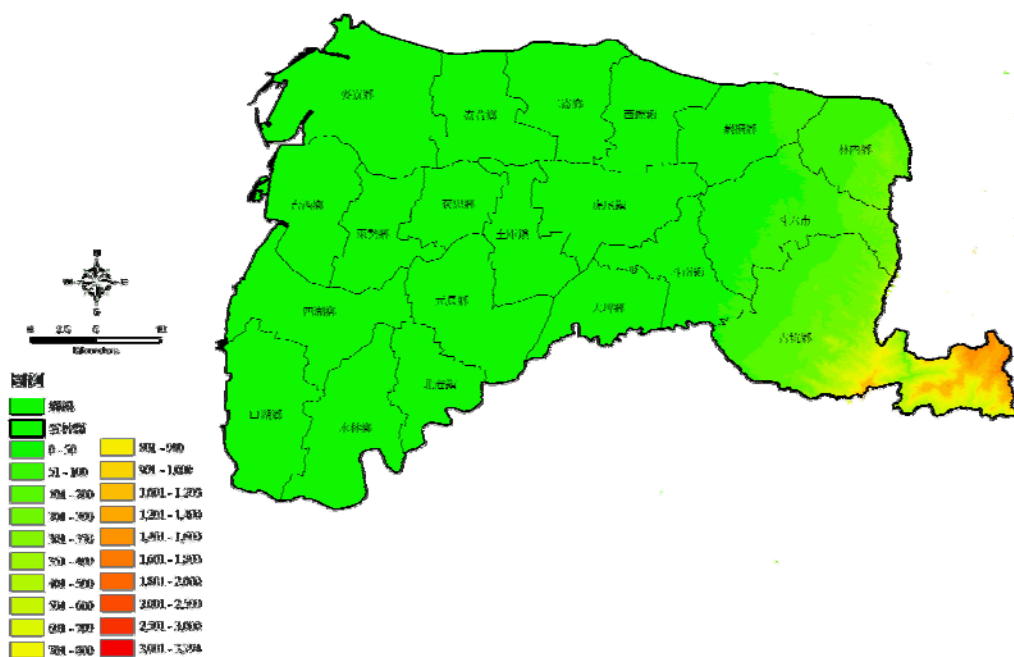


圖 4-1 雲林縣地形圖

貳、地質與土壤

一、地質

雲林縣依地體構造可區分為中新世至更新世岩層、台地礫石層及沖積層，其地質依台灣之地質分區屬西部麓山帶地質區，主要由第三紀碎屑岩層組成，主要岩石是砂岩和頁岩的互層，局部夾有石灰岩和凝灰岩的凸鏡體或薄層所組成。本縣地質因發育年代不同，而有不同之地質岩性及地層（見圖 3-2），分述如下：

(一) 三峽群 (Ms)

屬中新世晚期之三峽群地層，此地質為臺灣西部中新世中最年幼之一個沈積循環，由白色砂岩、黑色頁岩以及砂岩—頁岩的薄頁互層所構成，主要分佈於古坑鄉草嶺地區，由水底寮向東北延伸至外湖較近深山之條形地帶。

(二) 上新世地質錦水頁岩 (P1)

上新世地層在地形上呈現出一系列之山丘，由於中新世岩層構成之較高山嶺西側，主要由海相碎屑沈積物組成，分佈於草嶺、華山地區。

(三) 上新世卓蘭層 (P2)

由砂岩、粉砂岩、泥岩和泥岩之互層組成，由於砂岩和頁岩之抗蝕力不等，所以在互層出產區域常形成單面山或豬背嶺的地形。主要分佈於草嶺地區與嘉義梅山交界較深山區之牛磨角附近山腰及山頂部份，分佈面積不大。

(四) 上新世及更新世頭料山層 (PQC、PQS)

礫岩相 (PQC) 及碎屑岩相 (PQS) 兩地層由礫岩、砂岩、泥岩及頁岩所組成，經由陸地劇上升而產生之大規模侵蝕造成岩屑堆積，在地形上常

形成鋸齒狀的山峰和比較高的台地。礫岩相以塊狀之礫岩為主，夾有薄層砂層，在砂岩中出現交錯偽層，主要分佈於林內至水底寮近平原之淺山部份。碎屑岩相則以砂岩、頁岩互層的碎屑岩相為主，成帶狀分佈於棋盤厝至古坑、梅山附近。

(五) 更新世台地堆積層 (Q3, Q4)

屬第四紀地層，可分為台地堆積層 (Q4) 及紅土台地堆積層 (Q3)，兩者具有相同之岩性特徵，主要差異為後者覆蓋有紅土表層，在地形上大都為海岸台地、河階台地和沖積平原。台地堆積地層大多數由未經膠結之礫石及夾在其中的平緩砂質或粉砂質凸鏡體組成，分佈於崁頭厝附近，近平原區部份，分佈面積很小。紅土台地堆積層主要分佈於古坑東北方、荷包山附近，分佈區在本縣為面積最小的地層。

(六) 現代沖積層 (Q6)

沖積層主要由粘土、粉砂、砂和礫石組成，廣泛地覆蓋在平原與盆地區內。沖積層造成了許多河流的氾濫平原和現代台地，也包括海岸砂丘。本縣地質多屬現代沖積層，廣佈於平原地形。

雲林地區之地質形成年代由東向西漸變年輕，東側斗六丘陵露出地層屬更新世之頭料山層，包括火炎山礫石雨香山砂岩兩個岩相，中西部平原地區皆屬全新世沖積層，由礫石，砂及黏土組成。

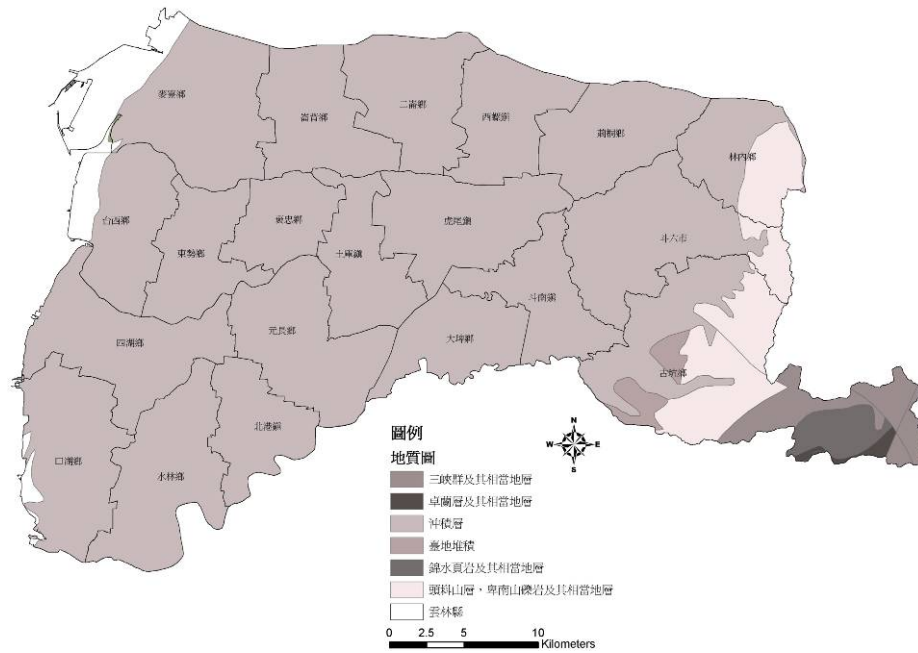


圖 4-2 雲林縣地質分佈圖

雲林縣地處斷層帶，包含大尖山斷層及比鄰梅山斷層，如圖 4-3 所示。大尖山斷層由南投的竹山向南延伸至嘉義觸口，北接車籠埔斷層，南連嘉義的觸口斷層全長 40 公里。梅山斷層起自嘉義民雄，雖未在雲林縣境內，但斷層活躍，仍不能忽視。

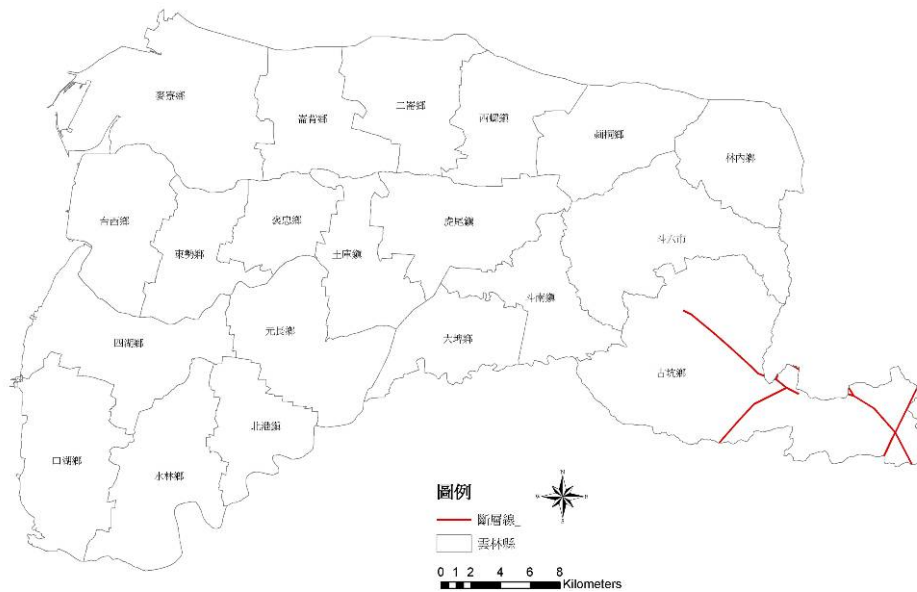


圖 4-3 雲嘉地區斷層分佈圖

二、土壤

雲林縣土壤之生成，主要受地形、地質、生物、母岩、氣候與成土時間等因子之綜合影響。雲林縣內土壤主要分平地及山坡地這兩類土壤，平地土壤總面積 69,265 公頃，多沖積土，其中粘土、紅壤及紅土佔少部份；山坡地之土壤總面積 61,915 公頃，種類頗多，有紅壤、黃壤、崩積土、石質土及沖積土，以崩積土及石質土為多。

總括來說，雲林縣之土壤絕大部份均由河流沖積物而來。此外，土壤亦因地勢而異，地勢高者多屬紅壤或黃壤，地勢低者多屬鹽土或為石灰性沖積土。下圖為雲林縣土壤分布圖：

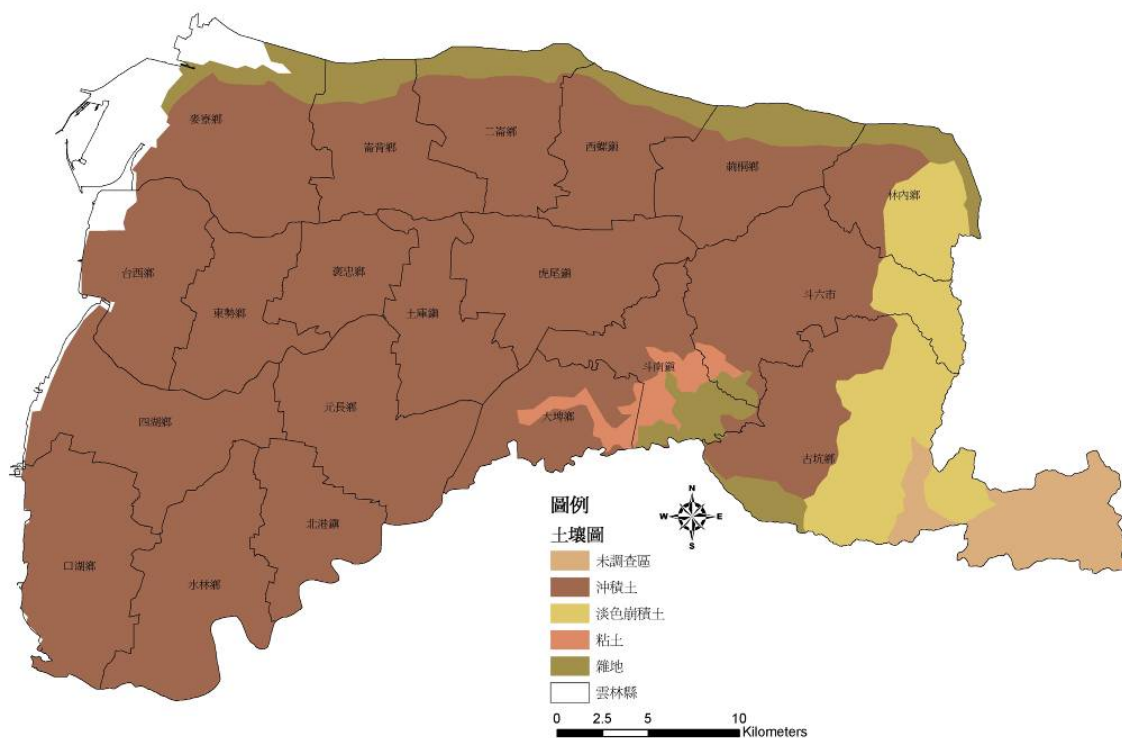


圖 4-4 雲林縣土壤分布圖

參、水文

境內河川受中央山脈及天然地形之影響，皆發源於東部山區，河川均短且陡，順著地形蜿蜒流貫雲林平原，而後注入台灣海峽。各河川之水系分佈如下圖所示，濁水溪與北港溪為主要河川，其水文特色(見表 4-1、4-2)，濁水溪橫互雲林縣北面與彰化縣為界，為台灣境內最長之河川，全長 186.4 公里，亦為雲林縣之重要農業灌溉水源之一。

依據雲林縣農田水利會資料顯示，雲林縣集水區大致可為 6 個集水區，即北港溪集水區、清水溪集水區、濁水溪集水區、新虎尾溪集水區、虎尾沿海集水區及崙背沿海集水區。境內 6 個集水區由於自然及社經條件不同，其經營管理狀況亦不盡相同，茲分述如下：



圖 4-5 雲林縣河川及水位測站分布圖

表 4-1 雲林縣主要河川水文概況

河流	起點		出海口 地點	河川長 度(km)	平均 比降	流域面 積	歷年平均逕 流量(mm)	歷年年逕流 量(10m)	歷年年輸砂量	
	地點	標高							10MT	MT/km ²
濁水溪	合觀山	3416	麥寮鄉	186.40	1:55	3155.21	2428.4	6068.03	63.15	20014
北港溪	劉菜園	516	東石鄉	81.66	1:159	645.21	1877.17	1032.75	2.40	3720

表 4-2 雲林縣次要河川概況

單位：km·km²

河川名稱	發源地	長度	流域面積	流經行政區域	概述
新虎尾溪	林內鄉 烏塗村	12.30	38.75	林內、荊桐	源起林內放水門，流經林內烏塗村、荊桐六合村、四合村、饒平村、興貴村、荊桐村、甘雷村。
雲林溪	古坑鄉 荷苞村	13.20	18.70	斗六、斗南	源起荷苞山，流經斗六市林頭里、方平里、鎮南里、鎮西里、三平里、保庄里、長平里、斗南鎮田頭里、小東里、北港溪。
墘溪	斗六市 山區	10.50	24.50	林內、斗六	源起林內鄉山區，流經湖本村、九芎村、重興村、斗六市十三里及溪洲里流入虎尾溪。
大埔溪	林內鄉 湖山寮	7.30	23.00	林內、斗六	源起林內鄉湖山寮林茂村，流經九芎村、斗六市榴中里、榴北里流入石榴斑溪。
楓樹湖里	斗六市 山區	7.00	12.00	斗六	源起斗六山區，流經湖山里、榴南里、榴中里、流入石榴斑溪。
內林溪	斗六山 區	8.50	23.00	斗六	源起斗六山區，流經湖山里、梅林里、榴中里、流入石榴斑溪。
石榴斑溪	古坑鄉 山區	12.00	41.20	古坑、斗六	源起古坑鄉山區，流經新庄村、斗六市、梅林里、榴中里、八德里、流入虎尾溪（北港溪系）。
海豐崙溪	古坑鄉 內灣	12.50	23.60	古坑、斗六	源起古坑內灣，流經棋盤村、新庄村、斗六市重光里、八德里、流入虎尾溪（北港溪系）。
石牛溪	古坑鄉 枋寮埔	16.00	80.00	古坑、斗六	源起古坑山區，流經朝陽村、水碓村、田心村、斗六市溝埧里、江厝里、三光里、斗南鎮成功里、新光里、小東里、流入北港溪。
崙子溪	古坑鄉 山區	16.00	28.00	古坑、斗南	源起古坑鄉山區，流經古坑村、湳仔村、麻園村、斗南鎮將軍里、流入石牛溪。
大湖口溪	古坑鄉 苦嶺腳	24.00	106.00	古坑、斗南、 大埤	源起古坑鄉，流經桂林村、華山村、永光村、崁腳村、麻園村、斗南鎮阿丹里、林子里、藩社里、明昌里、新崙里、大埤鄉豐田里、埤頭村流入北港溪。

資料來源：雲林縣觀光發展整體綱要計畫

一、北港溪集水區

本區位於雲林縣東南部區域，人口聚集，工商業發達，面積約佔全縣之 1/3，橫越雲林縣十鄉鎮，本縣主要河流大多位於此區內，山區部份因地形零碎，野溪密佈，大多源短流急，溪床寬而淺，遇洪水時，影響下游平原地區，發生氾濫及農田淹沒之災害，是以本治理計畫，以本區為優先治理集水區。

二、清水溪集水區

本區位於雲林縣東部區域，面積最小，僅佔全縣之 1/20，全區皆為高山丘陵地區，地形零亂，地勢峻急，極少緩坡地，崩坍地與險崖較多，為極需治理之區。

三、虎尾沿海集水區

本區位於雲林縣西南部區域，面積廣闊，地勢平坦，濱海地區，因地勢低窪，排水不良，且因養殖業者超抽地下水，地層下陷情形嚴重，引致海水倒灌，是以本區治理計畫，以一般排水工程為主要治理內容。

四、新虎尾溪集水區

本區位於雲林縣西北部區域，面積約佔全縣之 1/10 強，地勢平坦，唯麥寮鄉因濱海排水情形不良，以一般排水治理較為重要。

五、崙背沿海集水區

本區位於雲林縣西北區域，面積狹小，本區地勢平坦，唯麥寮鄉地勢低窪，排水不良，遇豪雨即成災。

六、濁水溪集水區

本區位於雲林縣北部區域，面積約佔全縣之 1/10。地形坦蕩，一望無際，排水情形良好。

肆、氣象

雲林縣氣象測站採用氣象局嘉義測站，由於雲林縣境內之氣象測站屬於無人測站，資料收集不全並有遺漏，故採中央氣象局之建議，使用鄰近嘉義測站之氣象資料。

一、氣溫

雲林縣年平均溫度約為 21.89°C，氣候舒適，適宜居住及戶外旅遊活動。夏季平均溫度約在 28.08°C 左右，全年最高氣溫發生於 6~9 月間，最低溫度則在 12~2 月間（如表 4-3）。

表 4-3 歷年雲林縣月平均溫度統計表

(單位：°C)

	1月	2月	3月	4月	5月	6月	7月	8月	9月	10月	11月	12月	年平均溫度
89年	16.8	16.3	18.8	23.2	25.6	27.9	28.2	27.6	26.7	25.6	22.0	19.4	21.56
90年	17.4	18.3	20.5	22.8	26.3	28.0	28.4	28.8	26.1	24.2	19.8	18.4	21.72
91年	16.9	18.5	21.7	24.5	26.2	28.7	28.4	28.6	27.0	25.1	21.1	19.1	22.23
92年	16.2	18.9	19.8	24.1	26.4	27.6	29.8	28.5	27.8	24.2	22.7	17.2	22.17
93年	16.4	17.5	19.5	23.1	27.0	28.2	28.2	28.5	27.0	22.7	21.7	18.8	21.65
94年	16.1	17.1	17.6	23.4	26.9	27.8	28.9	28.2	28.0	25.1	22.7	16.6	21.82
95年	17.5	18.2	19.6	24.4	26.3	27.5	28.8	28.5	27.0	25.5	23.0	18.8	22.19
96年	17.3	19.7	21.3	22.6	26.7	28.5	30.0	27.9	27.7	24.7	20.7	18.9	22.26
97年	17.6	14.7	20.0	23.9	25.8	27.8	28.4	28.6	27.5	26.5	21.7	17.9	21.88

註：四捨五入至小數點第一位

資料來源：中央氣象局，本計畫彙整(97年)。

二、 降雨

雲林縣降雨量分佈不平均，中央氣象局資料顯示，雲林縣 6 月至 9 月為降雨期，10 月至翌年 3 月為乾旱期，呈現夏雨冬乾之情形（如表 4-4）。

表 4-4 歷年雲林縣月降雨量統計表

(單位：mm)

	1月	2月	3月	4月	5月	6月	7月	8月	9月	10月	11月	12月	年平均 溫度
89年	8.0	68.8	25.7	140.0	22.2	204.5	266.0	456.6	55.4	56.8	13.5	34.0	112.63
90年	74.9	1.4	33.6	83.6	335.2	391.9	582.7	138.1	1322.3	0.2	9.0	6.8	248.31
91年	34.0	T	3.1	1.5	199.5	91.6	676.1	150.3	172.9	T	3.5	59.6	139.21
92年	20.9	21.5	18.6	105.1	62.8	301.1	67.7	273.7	49.1	19.1	1.5	0.0	78.43
93年	4.6	24.9	27.8	63.7	53.4	26.7	728.9	294.7	98.6	1.5	0.0	86.2	117.58
94年	7.0	140.9	146.8	57.3	266.4	833.4	703.5	415.5	310.5	89.5	5.7	9.1	248.80
95年	8.5	3.5	59.1	123.6	148.6	800.0	629.9	199.0	237.0	6.0	80.8	21.8	193.15
96年	63.7	17.5	16.2	86.4	181.8	306.6	83.3	828.8	210.4	247.7	22.1	T	187.68
97年	31.2	18.4	12.7	25.9	67.6	288.2	1063.4	290.0	632.0	50.9	23.3	7.0	209.22

註：T 表示雨跡，降水量小於0.1mm

資料來源：中央氣象局，本計畫彙整(97年)。

三、 溼度

雲林縣全年平均溼度約 73.8%，全年濕度均高，年平均濕度皆在 70% 以上，故本縣夏季氣候屬高溫潮濕之類型（如表 4-5）。

表 4-5 歷年雲林縣四湖測站溼度統計表 (單位：百分比 %)

	1月	2月	3月	4月	5月	6月	7月	8月	9月	10月	11月	12月	年平均 溫度
89年	78	82	79	78	81	79	79	79	76	80	82	80	72.8
90年	80	83	77	84	82	78	79	78	80	81	76	78	73.2
91年	74	76	79	81	80	76	79	78	78	78	72	76	70.9
92年	76	80	79	82	75	74	74	79	80	74	76	67	70.8
93年	74	79	74	76	76	69	75	76	77	69	80	78	68.8
94年	76	83	80	81	81	80	78	82	80	79	77	73	73.1
95年	80	80	80	82	83	83	80	81	83	78	78	76	74.0
96年	75	72	76	78	76	74	72	83	81	82	81	76	70.8
97年	79	84	77	81	80	77	80	78	85	84	80	75	73.8

註：四捨五入至小數點第一位

資料來源中央氣象局，本計畫彙整(97年)。

伍、縣境內自然生態景觀風貌之法定保育區

一、沿海保護區

(一) 彰雲嘉沿海保護區

彰雲嘉沿海保護區包括雲林沿海一帶之海濱，其區內的鄉鎮有麥寮鄉、台西鄉、口湖鄉及四湖鄉，保護區內具有濕地、潮汐灘池及自然保護之功能（圖 4-6）。

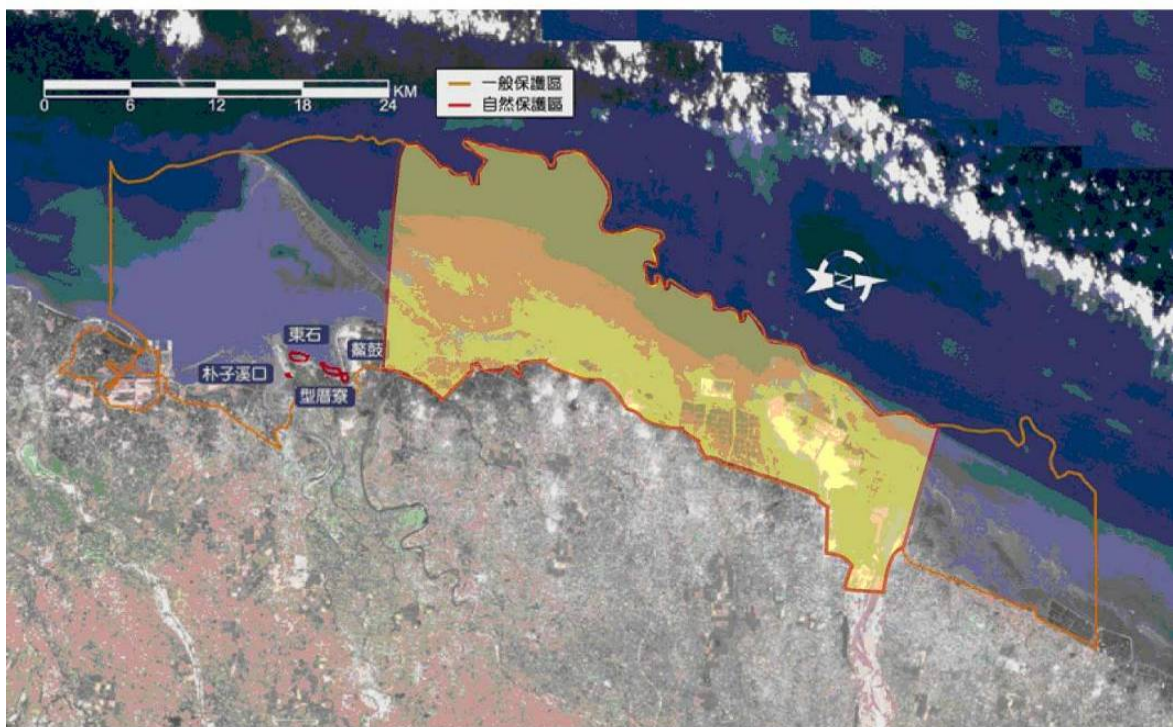


圖 4-6 雲林沿海保護區衛星影像

資料來源：農委會自然資源與生態資料庫。

第二節 實質環境分析

壹、土地使用分析

雲林縣土地總面積 1,290.83 平方公里，雲林縣二十鄉鎮市中，土地面積以古坑鄉 166.61 平方公里最廣，斗六市 93.72 平方公里次之，口湖鄉 80.46 平方公里居第三位，而以褒忠鄉 37.06 平方公里最小（表 4-6、圖 4-10）。

表 4-6 各鄉鎮市面積統計表

縣名	面積（平方公里）	排序	縣名	面積（平方公里）	排序
古坑鄉	166.61	1	台西鄉	54.10	11
斗六市	93.72	2	莿桐鄉	50.85	12
口湖鄉	80.46	3	西螺鎮	49.80	13
麥寮鄉	80.17	4	土庫鎮	49.02	14
四湖鄉	77.12	5	東勢鄉	48.36	15
水林鄉	72.96	6	斗南鎮	48.15	16
元長鄉	71.59	7	大埤鄉	45.00	17
虎尾鎮	68.74	8	北港鎮	41.50	18
二崙鄉	59.56	9	林內鄉	37.60	19
崙背鄉	58.48	10	褒忠鄉	37.06	20

資料來源：雲林縣政府主計室（97年底），本計畫彙整。

貳、農地資源分析

一、土地利用現況

民國九十八年雲林縣內非都市土地之甲種建築用地 1,001.09 公頃、乙種建築用地 3,601.51 公頃、丙種建築用地 89.13 公頃、丁種建築用地 4,954.45 公頃、農牧用地 75,361.84 公頃、林業用地 985.41 公頃、養殖用地 4,491.21 公頃、交通用地 5,387.2 公頃、水利用地 9,148.3 公頃、遊憩用地 817.23 公頃、國土保安用地（含生態維護用地）3,221.07 公頃、墳墓用地 389.44 公頃、特定目的是業用地 1,310.83 公頃及暫未編定用地 1,482.64 公頃，發現雲林縣境內以農牧用地佔最多，其次是水利用地，再次之是交通用地，可知雲林縣是一農業大縣。就雲林縣土地使用狀況，亦可從下圖見之，

雲林縣境內多平原，農作物生產情形不易受地形限制，土地使用情形多屬於農業區，而山區則集中於雲林東部地區（圖 4-7、表 4-7）。

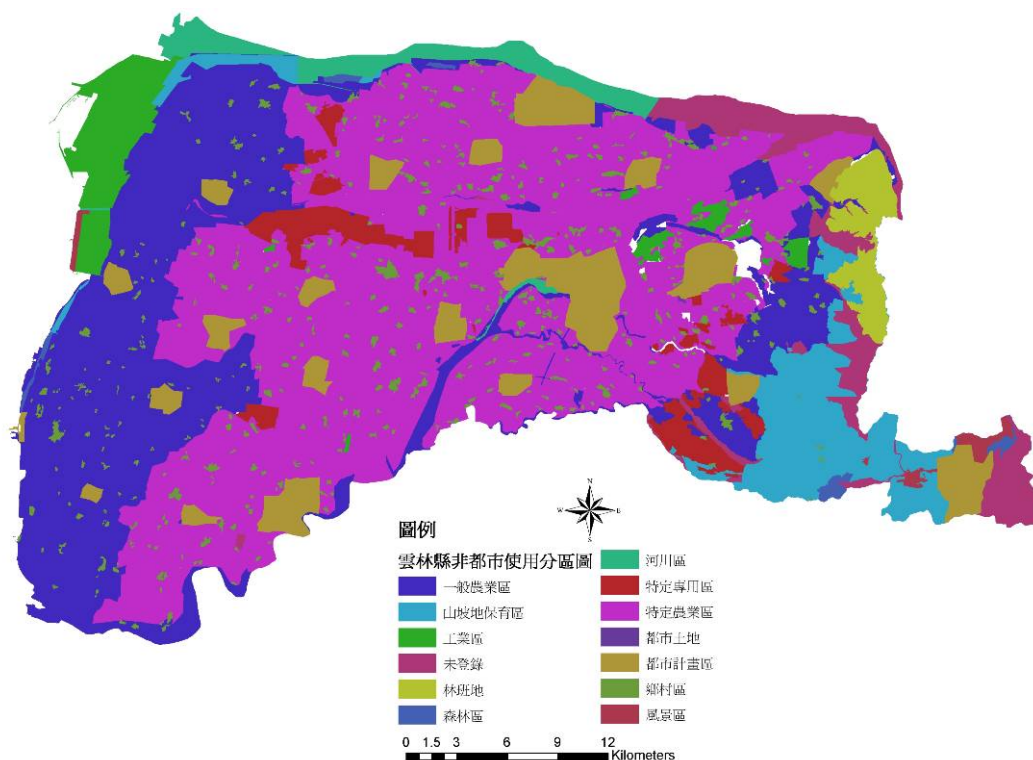


圖 4-7 雲林縣非都市使用分區圖

雲林縣境內多平原，其土地使用狀況不限於地形地勢因素，大部分範圍被歸為農牧用地，為使雲林農業得以穩定水源，境內多設水利用地，並有沿海土地多做養殖漁業使用，因此可見雲林縣農地使用多元性。農產生產條件減小，氣候溫和適宜，造成雲林縣農產豐富且種類繁多，稻米、蔬菜類、特用作物與雜糧作物種類均繁多且產量大，佔全省重要地位。近年來由於市場之導向，消費者多樣性及高品質的需求，使傳統的作物如稻米、甘藷、原料甘蔗式微，代之而起的新興作物如棉花、瓜子瓜，而有逐漸成長之趨勢，雲林縣農作物種類有愈加豐富之情形。

農業產銷之配合設施係指依據「農業發展條例」之規定的農業用地。「農業發展條例」中之「農業用地」定義為指非都市土地或都市土地農業區、保護區範圍內，依法提供作為農作、森林、養殖、畜牧及保育使用者，或為其他農業經營使用之設備等農用之土地；再者「農業發展條例」中所

提及之耕地乃指依區域計畫法畫定為特定農業區、一般農業區、山坡地保育區及森林區之農牧用地。因此，本縣境內之農業用地之分布，概分為山坡地、林班地、森林區、一般農業區與特定農業區。

再者，將本縣之優良水、旱田區分為優良水田、優良旱田、次優良水田、次優良旱田與非優良旱田敏感地等五類，其分布情形如圖 4-8 所示，主要將了解縣內農業用地與優良農田之區位分布情形，以維護農業產銷之基礎（農業用地），以達農業生產之經濟效益並可確保糧食安全。

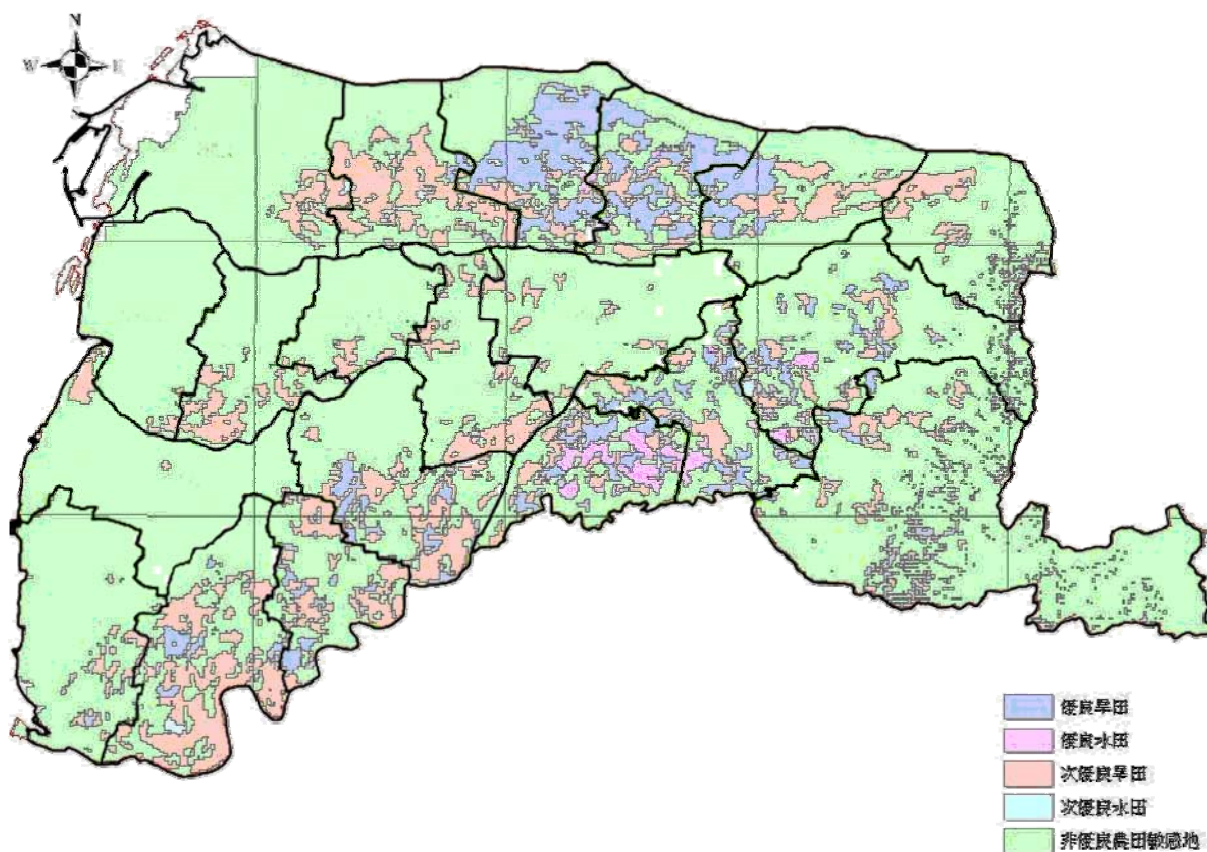


圖 4-8 優良農田分布圖

表 4-7 雲林縣非都市土地使用統計表

(單位：公頃)

年底別及鄉鎮市	甲種建築用地	乙種建築用地	丙種建築用地	丁種建築用地	農牧用地	林業用地	養殖用地
九十八上半	1,001.09	3,601.51	89.13	4,954.45	75,361.84	985.41	4,491.21
斗六市	106.82	348.49	18.19	677.77	4,858.96	89.52	1.47
林內鄉	40.80	55.53	1.48	22.13	1,676.03	1.87	0
莿桐鄉	48.26	175.05	0	73.64	3,096.24	0	0
斗南鎮	37.97	148.43	0	15.91	2,494.98	0	0
大埤鄉	37.91	174.77	0	46.41	3,005.29	0	0
古坑鄉	51.18	182.34	69.46	8.50	8,456.66	771.15	0.63
土庫鎮	46.34	239.09	0	3.83	3,401.53	0	0
西螺鎮	31.12	132.64	0	0.47	2,428.78	0	0.73
崙背鄉	38.15	177.88	0	7.78	3,492.62	0	4.35
虎尾鎮	49.61	319.17	0	49.06	3,749.47	0	0
褒忠鄉	22.05	83.53	0	17.83	2,688.87	0	0
麥寮鄉	46.54	170.52	0	1,998.77	3,330.18	109.21	1,730.75
二崙鄉	85.16	227.59	0	3.64	3,827.70	0	2.05
元長鄉	98.22	223.27	0	15.21	5,426.33	0	0
水林鄉	61.33	217.83	0	5.20	5,584.73	0	43.81
東勢鄉	31.43	100.25	0	0.31	3,465.86	0	21.96
台西鄉	34.77	148.85	0	1,998.78	2,785.32	5.96	734.52
口湖鄉	39.86	169.53	0	1.60	3,728.92	2.17	1,871.28
四湖鄉	60.84	181.44	0	1.76	5,426.93	5.53	79.66
北港鎮	32.73	125.31	0	5.85	2,436.44	0	0
年底別及鄉鎮市	交通用地	水利用地	遊憩用地	國土保安用地	墳墓用地	特定目的事業用地	暫未編定用地 (包含礦業用地)
九十八上半	5,387.2	9,148.3	817.23	3,221.07	389.44	1,310.83	1,482.64
斗六市	380.31	769.81	19.08	51.44	34.69	285.07	27.47
林內鄉	131.45	161.93	1.51	0.05	6.74	65.12	12.14
莿桐鄉	166.26	403.20	0.35	0.04	14.68	47.44	0
斗南鎮	185.86	362.32	0.22	0	16.42	29.06	0
大埤鄉	207.97	511.62	0.09	0.11	15.48	22.69	0
古坑鄉	380.70	271.32	695.07	2,182.59	38.60	145.58	1,138.87
土庫鎮	281.09	378.96	0.04	0	21.54	37.30	0

西螺鎮	159.78	233.05	0.09	0	15.21	30.75	0
崙背鄉	224.96	356.68	0.21	144.34	14.04	23.04	0
虎尾鎮	301.71	454.86	0	0	23.35	195.49	0
褒忠鄉	163.51	251.57	6.80	10.30	8.74	76.46	0
麥寮鄉	388.98	589.21	2.50	514.97	12.49	134.00	200.93
二崙鄉	201.37	345.39	0.04	45.76	28.35	27.66	0
元長鄉	390.92	515.04	0.49	23.51	26.31	25.43	0
水林鄉	334.87	571.34	3.20	0.09	16.84	34.12	0
東勢鄉	298.32	373.90	3.46	16.05	14.82	0	0
台西鄉	308.82	1,170.17	75.55	21.87	24.66	24.46	0
口湖鄉	261.90	554.65	6.22	0	17.15	54.46	103.23
四湖鄉	431.20	579.78	1.57	209.80	21.87	37.97	0
北港鎮	187.22	293.50	0.74	0.15	17.46	14.73	0

資料來源：雲林縣主計處（98年底），四捨五入至小數點第一位，本計畫彙整。

二、農業土地分佈區位與自然環境

農業土地之分布區位與自然環境之關係，包括地形、土壤排水性、與為維護生態與永續發展劃設之限制發展區等，以下將就其相關性分別說明之。

(一) 農業土地分佈區位與地形

雲林縣之農地有分佈於高度 0-50 公尺以下的平原地區，包括麥寮鄉、台西鄉、四湖鄉、口湖鄉、東勢鄉、水林鄉、北港鎮、元長鄉、褒忠鄉、崙背鄉、二崙鄉、土庫鎮、大埤鄉、虎尾鎮、斗南鎮、西螺鎮與莿桐鄉等地區；主要旱作分佈在二崙鄉、西螺鎮、莿桐鄉；大埤鄉、斗南鎮也有零星旱作。800 公尺以上之地區，其面積小且集中於東部地區，如古坑鄉。

(二) 農業土地分佈區位與土壤排水性

土壤排水性之分類乃依行政院農委會於民國 83 年按照台灣地區土壤特，將農地土壤區分為排水良好、排水不完全、排水不良與浸水等四個等級，本團隊利用「台灣農地資源整合資訊系統」(Taiwan Agriculture Land

Information System) 之網站資料，顯示出雲林縣稻作及排水不完全的區域大多分佈在雲林縣全縣，西螺鎮有少部份地區為排水不良地區，目前有少數東部地區尚未調查完畢，因此無土壤排水性資料之顯示。

(三) 農業土地分佈區位與限制發展區

根據國土計畫草案，為維護生態環境及自然資源之永續利用，各縣市依營建署區域計畫劃設限制發展地區。因此本團隊利用地理資訊系統將雲林縣之限制發展區與農地加以疊合，顯示雲林縣限制發展區多分佈在西部沿海地區及東部少數山區。

三、農業土地分佈區位與管理方式

(一) 農業土地分佈區位與水利灌溉

根據民國 83 年行政院農委會臺灣地區水利灌溉區等級分級資料，來瞭解雲林縣縣內水利灌溉區之分佈。

(二) 農業土地分佈區位與農地重劃

農地重劃是政府提升農會高度利用、推動農業之現代化、促進農村基層建設均衡與城鄉發展之需要，所採取之具有綜合性與多目標的土地改良措施；其將坡度與表土等適宜從事農作生產之土地，重大規劃整理，同時配合灌溉排水改良與農路改善，以達成提升農業生產環境，並增進農地利用。

參、農地使用分析

一、耕地分析

雲林縣耕地面積民國八十八年底為 84,386.76 公頃(水田 65,137.66 公頃，佔耕地面積 77.19%，旱田 19,249.10 公頃，佔耕地面積 22.81%)，民國九十七年底為 80,804.58 公頃(水田 61,386.38 公頃，佔耕地面積 75.97%，旱田 19,418.2 公頃，佔耕地面積 24.03%)，計減少 3,582.18 公頃，其中水田面積減少 3,751.28 公頃，旱田面積則增加 169.1 公頃，如表 4-8 所示，就耕地面積在各鄉鎮市分布情形觀之，以古坑鄉 8,898.09 公頃為最多，四湖鄉 5,461.88 公頃次之，元長鄉 5,300.37 公頃居第 3 位，惟上述 3 鄉鎮之耕地多係水田。若以旱田面積觀之，則以古坑鄉 7,124.12 公頃為最多，水林鄉 1,976.33 公頃次之，西螺鎮 1,661.36 公頃居第 3 位（如表 4-9）。

表 4-8 歷年雲林縣耕地面積

(單位：公頃)

年度別	水田	旱田	合計
88 年底	65,137.66	19,249.10	84,386.76
89 年底	65,012.14	19,242.59	84,254.73
90 年底	64,506.81	19,316.77	83,823.58
91 年底	63,052.91	20,536.62	83,589.53
92 年底	63,048.34	20,068.29	83,116.63
93 年底	61,753.21	19,323.74	81,076.95
94 年底	61,411.49	19,353.64	80,765.13
95 年底	61,494.36	19,330.74	80,825.10
96 年底	61,495.75	19,322.27	80,818.02
97 年底	61,386.38	19,418.2	80,804.58

資料來源：雲林縣主計處(97 年)，本計畫彙整。

表4-9 雲林縣各鄉鎮市耕地面積 (單位：公頃)

	水田	旱田	合計
合計	61,386.38	19,418.20	80,804.58
斗六市	3,670.37	539.22	4,209.59
斗南鎮	2,916.00	620.36	3,536.36
虎尾鎮	3,226.90	1,103.97	4,330.87
西螺鎮	1,909.03	1,661.36	3,570.39
土庫鎮	3,135.54	211.89	3,347.43
北港鎮	2,846.66	545.07	3,391.73
古坑鄉	1,773.97	7,124.12	8,898.09
大埤鄉	2,835.21	514.22	3,349.43
莿桐鄉	3,457.68	356.05	3,813.73
林內鄉	1,843.80	301.30	2,145.10
二崙鄉	3,529.89	1,196.39	4,726.28
崙背鄉	3,726.50	451.43	4,177.93
麥寮鄉	2,207.93	695.41	2,903.34
東勢鄉	3,039.67	681.10	3,720.77
褒忠鄉	2,403.17	300.48	2,703.65
台西鄉	2,043.32	347.23	2,390.55
元長鄉	5,120.39	179.98	5,300.37
四湖鄉	5,298.52	163.36	5,461.88
口湖鄉	3,140.05	448.93	3,588.98
水林鄉	3,261.78	1,976.33	5,238.11

資料來源：雲林縣主計室（97年底），本計畫彙整。

二、灌溉與排水分析

雲林縣境內所轄之雲林農田水利會，其排水設施共有 12,419 條、大排 114 條、中排 766 條、小排 11,539 條，總延長 6,614,517 公尺以排水路出口，直接入濁水溪、北港溪及台灣海峽三大類系統，灌溉排水面積 65,831.170 公頃，如圖 4-9，包括：

(一) 濁水溪水系

灌溉系統分別為斗六管理處，灌溉面積 1,851.6531 公頃；西螺區管理處，灌溉面積 13,912.3617 公頃；虎尾區管理處，灌溉面積 13,719.3529 公

頃；北港區管理處，22,069.9868 公頃，佔全灌溉面積 78.31%。

(二) 北港溪水系

灌溉系統為斗六區管理處，其灌溉面積為 8,127.4156 公頃，佔全灌溉面積 12.35%。

(三) 清水溪水系

灌溉系統為斗六區管理處，其灌溉面積為 6,150.4004 公頃，佔全灌溉面積 9.34%。

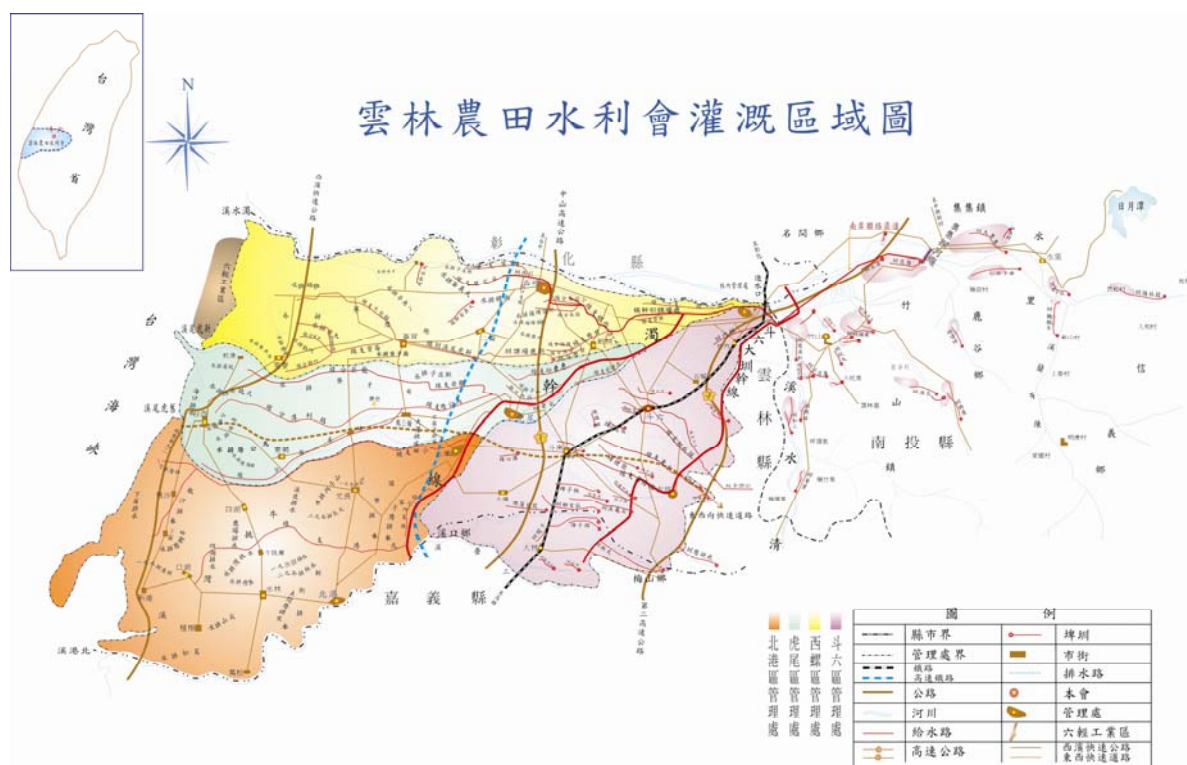


圖 4-9 雲林農田水利會灌溉區域圖

資料來源：雲林農田水利會網站。

灌排渠道計 14,068,020 公尺，其中灌溉渠道 7,468,730 公尺，包括：導水路 34,484 公尺、幹線 210,170 公尺、支線 427,566 公尺、給水路 6,285,402 公尺；排水路 6,599,290 公尺（如表 4-10）。

表 4-10 雲林縣灌溉排水渠道一覽表

灌溉渠道(公尺)							排水路	合計
導水路	幹線	支線	分線	給水路	隧道	小計		
34,484	210,170	427,566	507,404	6,285,402	3,704	7,468,730	6,599,290	14,068,020

資料來源：行政院農委員會農田水利處。

雲林農田水利會灌溉水源以地面水為主，屬河川取水型，易受季節性水源豐枯影響，一期作整田期間河川水源不足或取水口因災害無法取水時，佐以地下水井補給，並在不影響區域排水功能原則下於區域排水設置攔水門迴歸利用。農作物主要以水稻為主，年收二次，次要為雜糧類作物(馬鈴薯、甘藷)、蔬菜類作物(西瓜、蒜頭、落花生、葉菜類作物)等等。雲林農田水利會灌溉排水受益面積於 97 年共計有 64,829 公頃（如表 4-11、圖 4-16）

表 4-11 97 年雲林縣灌溉排水受益地面積一覽表

(單位:公頃)

年底別	灌溉排水面積													合計
	灌溉					灌溉排水兼用					排水			
	兩期作田	單期作田	輪作田	旱田	小計	兩期作田	單期作田	輪作田	旱田	小計	水田	旱田	小計	
90 年底	14247	6192	40180	---	60619	---	---	---	---	---	---	---	---	60619
91 年底	14246	6193	39924	---	60363	---	---	---	---	---	---	---	---	60363
92 年底	14234	6187	39890	---	60311	---	---	---	---	---	---	---	---	60311
93 年底	14232	6183	39889	---	30304	---	---	---	---	---	4774	---	4774	65078
94 年底	14193	6178	39725	---	60096	---	---	---	---	---	4711	---	4711	64807
95 年底	14194	6169	39797	---	60160	---	---	---	---	---	4711	---	4711	64871
96 年底	14173	6169	39788	---	60130	---	---	---	---	---	4715	---	4715	64845
97 年底	14171	6159	39785	---	60115	---	---	---	---	---	4714	---	4714	64829

資料來源：行政院農委員會農田水利處。

雲林農田水利會所轄區域共有 53 個工作站，如表 4-12 所示，其中除了竹山站、水里站設置在南投縣，其餘工作站均設置於雲林縣境內。

表 4-12 雲林縣農田水利會轄區工作站一覽表

雲林農田水利會	斗六區管理處	斗六、斗南、大埤、大林、古坑、林內、溝墘、竹圍、梅林、竹山、水里
	西螺區管理處	荊桐、西螺、大義、九隆、崙背、麥寮、豐榮、麻園、引西、埤寮、湳仔
	虎尾區管理處	虎尾、惠來、東屯、墾地、褒忠、新興、台西、東勢、馬光、東光、埔姜
	北港區管理處	新街、鹿寮、土庫、中坑、元長、海豐、四湖、飛沙、水林、蔦松、頂灣、口湖、五塊、五豐、溝皂
	林內區管理處	三合、芎蕉、廉使、重興、內林

資料來源：雲林農田水利會網站 <http://www.ylia.gov.tw/main.htm>，本計畫彙整。

肆、交通運輸現況

由於雲林縣其土地大多位於平原地帶、地勢平坦，目前其交通的問題除臨近西螺、斗南兩個交流道之聯絡道路有擁擠現象外，其餘服務水準尚稱良好，因此未來對於雲林縣交通運輸計畫之建立應著重於如何因應未來重大建設之投入衝擊，進而謀求一個合乎未來全縣各項發展之交通設計畫，為未來交通建設之重要課題。

雲林縣地形平坦，兩條主要道路貫穿，並由快速道路相連，道路分佈呈現均衡散佈狀況，就整體運輸系統之發展而言，加強東西向道路的交通運輸及重大建設之交通路網，建立全縣完整的交通系統，可為未來交通之重要發展。以下分成公路道路系統分析、公路大眾運輸系統分析及鐵路系統分析等三部份加以說明：

一、雲林地區公路道路系統

雲林縣區域性聯外道路呈南北貫穿本縣，依其穿越地區可區分為濱海地區（台十七線）、平原地區以國道中山高速公路及台十九線、台一線

省道，丘陵地區以台 3 號省道為主要聯外道路。

(一) 中山高速公路（國一號）

中山高速公路由雲林縣北方西螺（經中沙大橋橫越濁水溪）進入雲林縣，經本區之西螺、虎尾、斗南及大埤向南通達高雄，區內為標準四車道，長約 21 公里，並於西螺、斗南設有交流道，與縣內主要連絡道路如台一、台一甲、縣 158、縣 154 等連接。

(二) 台一線省道（台北—楓港環島公路）

由彰化縣溪州鄉經西螺大橋進入雲林縣，途經西螺、荖桐、虎尾、斗南、大埤等鄉鎮後，通往嘉義大林，長度約 21.2 公里，道路寬度在斗南——縣界段為 25~30 公尺，其餘為 12~15 公尺，為雲林縣僅次於中山高速公路之南北主要聯外道路。

(三) 台三線省道（台北—屏東縱貫公路）

台三線經由南投縣竹山鎮穿越清水溪南雲大橋，經雲林縣林內、斗六、古坑鄉往嘉義縣梅山鄉，道路寬度為 7~30 公尺，行經雲林縣路長計 28.7 公里，為雲林縣丘陵地區與外聯繫之幹道。

(四) 台十九線省道（彰化—台南市）

台十九線省道北起彰化市，南至台南市，行經彰化縣竹塘與雲林縣接壤之濁水溪上的自強大橋始入雲林縣境內，途經二崙、崙背、褒忠、元長、北港等鄉鎮，為上述鄉鎮與外聯繫之主幹道，道路寬度為 18~24 公尺，在雲林縣全長約 31.8 公里。

(五) 台十七線省道（濱海公路）

台十七線省道即濱海公路，由新建完成之西濱大橋由彰化縣大城鄉濁水溪北岸進入雲林，經過麥寮、台西、四湖及口湖等沿海鄉鎮，道路寬度介於 9~12 公尺，全長約 44.8 公里，後經嘉義縣為雲林縣西部沿海鄉鎮主要對外聯絡道路。

二、區內主要道路

雲林縣區域內交通聯絡甚為便利，就全縣區域性縱向聯絡道路系統計有台一甲、縣 145、縣 145 甲、縣 151、縣 153、縣 155、縣 157 號等道路；區域性橫向聯絡道路系統計有：東向西快速道路、縣 154、縣 156、縣 158、縣 158 甲、縣 158 乙、縣 160、縣 164 號等道路，其餘則賴地方性次要的聯絡道路，交織成一個四通八達的雲林縣區域性道路網。就交通模式而言，區域性道路系統呈棋盤型，聯絡區域內各鄉鎮交通動脈，茲將區域性道路分述如下：

(一) 台一甲道路（荊桐—斗六—斗南）

由荊桐接台一號省道經斗六、斗南再與台一號聯接，全長約 14.2 公里，道路寬度 12.5~24 公尺，為荊桐、斗六、斗南三鄉鎮市串聯區域性動脈，且為斗六地區台一號與台三號間之聯絡道路，可藉此向外聯絡彰化縣之二林及員林。

(二) 縣 145 道路（西螺—北港）

為雲林縣區域縱向最長、串聯最多鄉鎮之交通動線，聯接虎尾生活圈與北港生活圈，北起西螺途經虎尾、土庫、南至北港，路面寬度 11~20 公尺，全長約 37.4 公里，此道路為台一號省道衛星道路。

(三) 縣 158 道路（台西—褒忠—虎尾—斗南）

為雲林縣區域橫向道路，主要聯絡東西鄉鎮之區域性交通動線，為北港與虎尾生活圈之聯絡道路。西起台西、經褒忠、虎尾、斗南等鄉鎮且為本縣濱海地區與斗南交流道之主要連絡道路。全長 44.2 公里，路面寬度介於 10~12 公尺。

(四) 縣 158 甲道路（台西—古坑）

西接台十七線省道（西部濱海公路）途經台西、東勢、褒忠、土庫、斗南、古坑等六鄉鎮，為本縣區域橫向道路最長及連接濱海地區與丘陵地

區重要動線。

(五) 縣 154 道路（橋頭－西螺－林內）

為本縣最北端橫向聯絡交通系統，屬雲林生活圈北部主要東西向道路之一，寬度 9 公尺，全長約 34.4 公里，為聯繫林內、荊桐、西螺、二崙、崙背、豐榮地區接台十七線濱海公路，亦為上述地區通往西螺交流道之主要幹道。

(六) 縣 156 道路（麥寮－饒平）

位於 154 號縣道南方由麥寮經崙背、吳厝至荊桐，寬度介於 7~12 公尺，全長約 30.9 公里，為聯繫荊桐、西螺、二崙、崙背、麥寮等地區交通動線。

(七) 縣 153 道路（麥寮－好收）

為麥寮（台十七濱海公路）通往東勢、經四湖接縣 155 道路至北港朝天宮，並將台十七線濱海公路與台十九線省道縱向連接，為本地區通往嘉南重要交通動線。

(八) 縣 155 道路（台西－四湖－好收－北港）

為本縣西南地區台西、四湖、水林、北港等鄉鎮區域性之主要交通聯絡動線，屬北港生活圈內主要聯絡道路，並為台西海園、安西府與北港朝天宮觀光據點串聯之觀光道路，與 164、台 19 在北港交會，道路寬度 12 公尺。

(九) 縣 160 道路（三條崙－四湖－元長－無底潭）

為連繫三條崙海水浴場（四湖鄉）、元長、無底潭（土庫鎮）等區域性之主要道路，路面寬度介於 6.5~9 公尺，全長約 22.7 公里。

(十) 縣 164 道路（金湖－口湖－水林－北港）

為本縣最西南端之口湖、水林、北港三鄉鎮之區域性道路，屬雲林生

活圈最南端東西向之聯絡道路，路面寬度介於 7~12 公尺，全長約 17 公里。

(十一) 縣 149 道路（南投竹山—嘉義梅山）

縣 149 道路北起南投縣竹山鎮，南至嘉義縣梅山鄉，路面寬度約 4 公尺，全長 14.8 公里，為台三省道區域間連絡動線，且為本縣通往草嶺、石壁森林風景區外圍交通動線系統。

(十二) 縣 149 甲道路

縣 149 甲道路於石橋地區與 149 道路匯合，路面寬度介於 7.5~12 公尺，全長約 14.7 公里，為本縣通往草嶺風景區與石壁森林遊樂區主要交通動線系統，並於外湖地區與縣 149 乙道路匯合。(149 道路為通往竹山地區)

由上可知雲林縣因地形東西呈狹長，因此主要道路多為南北走向，東西走向則多為較缺乏整體性之區域性道路構成，就整體運輸系統之發展而言，目前交通系統呈現南北連絡強，東西連絡弱之狀況。是故，加強東西向之道路交通，以建立全縣完整的交通系統，乃為未來交通建設之重要課題。

表 4-13 雲林縣省道及主要縣道現況表

道路名稱	起迄地名	距離(公里)	寬度(公尺)
台一	西螺—荊桐	5.6	12 ~ 15
	荊桐—惠來厝	4.1	12 ~ 15
	惠來厝—北勢子	4.0	12 ~ 15
	北勢子—斗南	2.2	12 ~ 15
	斗南—縣界	5.1	25 ~ 30
台一甲	荊桐—斗六	8.1	12.5
	斗六—斗南	6.8	24.0
台三	南雲橋南端—林內	5.1	18.0
	林內—斗六	10.0	18 ~ 24
	斗六—永光	10.0	7 ~ 12
	永光—縣界	4.5	--
台十七	豐榮—飛沙	26.7	9 ~ 12
	五條巷—金湖	17.0	9 ~ 12
	金湖—溪頭	9.0	6 ~ 12
台十九	自強大橋—崙背	8.3	18 ~ 24
	崙背—褒忠	9.1	18.0

	褒忠－元長	5.5	18.0
	元長－新街	7.8	18.0
	新街－北港	1.6	18.0
	北港－北港大橋	1.4	18.0
縣 145	西螺－吳厝	6.9	11.0
	吳厝－水圳橋	4.7	11.0
	水圳橋－德興路	1.3	20.0
	德興路－土庫	5.6	20.0
	土庫－無底潭	5.1	12.0
	無底潭－新街	10.5	12.0
縣 149	南投縣界－雲林縣界	14.8	4.0
縣 149 甲	斗六－東和	4.1	12.0
	東和－草嶺	10.6	7.5 ~ 12
縣 154	豐榮－番社	6.2	9.0
	番社－埔心	7.2	9.0
	埔心－西螺國小	1.2	9.0
	西螺國小－西螺圓環	1.9	9.0
	西螺圓環－饒平	5.9	9.0
	饒平－林內	12.0	9.0
縣 154 甲	埔心－崙背	10.0	9.0
縣 155	五條港－四湖	9.7	12.0
	牛挑灣－好收	4.0	12.0
	好收－北港	3.1	12.0
縣 156	麥寮－崙背	10.6	12.0
	崙背－吳厝	8.0	10.0
	吳厝－荊桐	8.7	7.0
	荊桐－饒平	3.6	12.0
縣 157	斗南－縣界	8.5	9.0
縣 158	海口－褒忠	14.0	12.0
	褒忠－馬光	4.7	10.0
	馬光－虎尾	8.8	10.0
	虎尾－北勢子	5.8	10.0
縣 158 乙	小東－斗南	1.8	12.0
	斗南－永光	9.9	8.0
縣 160	三條崙－溪底	13.0	9.0
	溪底－無底潭	9.7	6.5
縣 164	金湖－水林	9.9	7.0
	水林－北港	7.1	12.0

資料來源：運研所「台灣地區公路建設規劃」（80年6月）及省公路局（80年）。

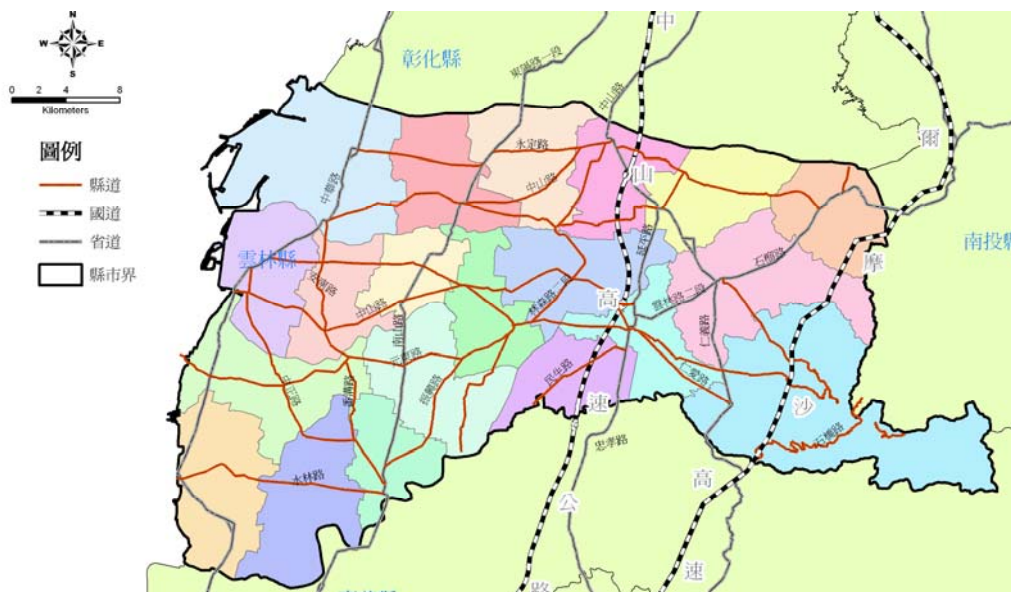


圖 4-10 雲林縣交通系統現況圖

三、公路大眾運輸系統分析

目前雲林縣的公路運輸有統聯汽車客運公司、仁友客運、總達客運、員林客運、台中客運、日統客運、台西客運、台汽客運與嘉義客運等聯營公車，一般公路大眾運輸系統可分成長程及短程大眾運輸。台汽客運主要負責區域間之聯絡，其服務型態以中程及長程客運為主，包括往返台北、台中、嘉義等地區，統聯客運則以埔里往返台北為主，其餘客運則以區域內之聯絡為主。

由於雲林縣其土地大多位於平原地帶、地勢平坦，目前其交通的問題除臨近交流道之聯絡道路有擁擠現象外，其餘服務水準尚稱良好，因此未來對於雲林縣交通運輸計畫之建立應著重於如何因應未來重大建設之投入衝擊，進而謀求一個合乎未來全縣各項發展之交通建設計畫，為未來交通建設之重要課題。

第三節 人口結構與農產分析

壹、人口發展分析

一、人口成長、動態及分布

(一) 人口成長

根據戶籍資料顯示，88 年底雲林縣人口數 746,241 人，其中男性 394,739 人，占總人口數 52.90%，女性 351,502 人，占總人口數 47.10%，性比例(女=100)為 112.30，總戶數 196,518 戶，戶量(每戶平均人口數)3.80，人口密度(每平方公里人口數) 578.11；97 年底雲林縣人口 723,674 人，其中男性 379,434 人，占總人口數 52.43%，女性 344,240 人，占總人口數 47.57%，性比例為 110.22，總戶數 223,534 戶，戶量 3.24，人口密度 560.63 (表 4-14)，人口數較去年減少 1,998 人，較十年前減少 22,567 人。

表 4-14 歷年雲林縣戶數、人口數、人口密度一覽表

(單位：人)

年度 (年)	戶數 (戶)	人口數			人口密度 (每平方公里人數)
		合計	男	女	
88年	196,518	746,241	394,739	351,502	578.11
89年	200,473	743,368	392,911	350,457	575.88
90年	203,751	743,562	392,581	350,981	576.03
91年	205,823	742,797	391,492	351,305	575.44
92年	207,921	740,501	390,186	350,315	573.66
93年	210,843	736,772	388,179	348,593	570.77
94年	213,216	733,330	385,913	347,417	568.11
95年	215,893	728,490	382,952	345,538	564.36
96年	218,962	725,672	381,078	344,594	562.17
97年	223,534	723,674	379,434	344,240	560.63

資料來源：雲林縣政府主計室(97年)，本計畫彙整。

(二) 社會動態及自然動態

雲林縣由於工商業較不發達，又近年來產業結構不斷變動，致人口外流情況自始未曾間斷，根據歷年統計資料顯示，自 88 年至 97 年十年來人口社會動態皆遷出人數大於遷入人數，97 年本縣遷入人數 27,648 人，遷出人數 29,538 人，社會動態減少 1,890 人；在人口自然動態方面，十年來（88 年至 96 年）每年出生人數皆大於死亡人數，成正成長，然 97 年出生人數小於死亡人數，人口開始呈現負成長。97 年出生人數 6,368 人，死亡人數 6,476 人，人口自然減少 108 人，其自然增加率則幾乎呈遞減趨勢，97 年降至-108（表 4-15）。

表 4-15 歷年雲林縣社會及自然動態一覽表

(單位：人)

年度 (年)	社會增減		自然增減		總人口增減	
	人數	千分率	人數	千分率		
88年	-7,319	-9.81	4,712	6.31	-2,607	-7,319
89年	-8,297	-11.16	5,424	7.30	-2,873	-8,297
90年	-3,543	-4.76	3,737	5.03	194	-3,543
91年	-4,187	-5.64	3,439	4.63	-748	-4,187
92年	-5,261	-7.10	2,965	4.00	-2,296	-5,261
93年	-5,094	-6.91	1,362	1.85	-3,732	-5,094
94年	-4,319	-5.89	877	1.20	-3,442	-4,319
95年	-5,420	-7.44	584	0.80	-4,836	-5,420
96年	-2,818	-3.88	0	0.00	-2,818	-2,818
97年	-1,890	-2.61	-108	-1.49	-2,926	-2,818

資料來源：雲林縣政府主計室(97年)，本計畫彙整。

(三) 人口分布

雲林縣人口分布，大抵集中在五鄉鎮市（斗六市、虎尾鎮、西螺鎮、斗南鎮、北港鎮），其人口數總計由民國 92 年底占全縣總人口數之 42.69% 提高至 98 年底之 43.82%。98 年底，人口數居多的前三個鄉鎮市分別為斗六市 106,411 人、虎尾鎮 69,955 人、西螺鎮 49,091 人；而以褒忠鄉之 14,636 人最少(表 4-16)。在人口密度方面，96 年底以斗六市之每平方公里 1,126.54 人最高，北港鎮 1,068.34 人次之，虎尾鎮 1,009.86 人居第三位，而以古坑鄉之 209.79 人最低。

表 4-16 歷年雲林縣各鄉鎮市人口數一覽表

(單位：人)

	92 年底	93 年底	94 年底	95 年底	96 年底	97 年底	98 年底 (6 月)
斗六市	103,425	103,910	104,303	104,918	105,574	106,226	106,411
斗南鎮	48,534	48,199	48,067	47,969	47,823	47,585	47,626
虎尾鎮	68,382	68,504	68,569	68,979	69,420	69,874	69,955
西螺鎮	50,163	50,005	49,711	49,207	49,282	48,990	49,091
土庫鎮	31,971	31,805	31,549	31,341	31,099	30,952	30,852
北港鎮	45,609	45,353	45,082	44,657	44,336	43,781	43,732
古坑鄉	35,525	35,600	35,423	35,079	34,952	34,976	34,746
大埤鄉	22,636	22,476	22,347	22,064	21,912	21,702	21,548
莿桐鄉	31,776	31,516	31,422	31,163	30,841	30,741	30,659
林內鄉	20,985	21,036	20,719	20,700	20,415	20,144	20,314
二崙鄉	31,980	31,700	31,362	30,908	30,570	30,289	30,093
崙背鄉	29,094	28,859	28,572	28,348	28,099	27,976	27,815
麥寮鄉	32,566	32,613	32,748	32,968	33,279	34,036	34,696
東勢鄉	18,667	18,486	18,296	17,901	17,616	17,370	17,238
褒忠鄉	15,289	15,231	15,111	14,981	14,813	14,624	14,636
台西鄉	28,534	28,077	28,152	27,676	27,468	26,986	26,735
元長鄉	31,366	30,993	30,710	30,150	29,739	29,388	29,347
四湖鄉	29,382	28,885	28,456	27,946	27,583	27,462	27,310
口湖鄉	33,124	32,569	32,131	31,515	31,031	31,030	30,792
水林鄉	31,493	30,955	30,600	30,112	29,820	29,542	29,469

資料來源：雲林縣政府主計室、各鄉鎮市公所、戶政事務所(98年)，本計畫彙整。

(四)原住民戶數、人口數

97 年底原住民戶數 387 戶，人口數 1,587 人，其中平地原住民 199 戶 794 人，山地原住民 188 戶 793 人（表 4-17）。

表 4-17 歷年雲林縣原住民戶數、人口數一覽表 (單位：戶、人)

年度	合計		平地原住民		山地原住民	
	戶數	人口數	戶數	人口數	戶數	人口數
88年	144	701	74	346	70	355
89年	156	731	81	338	75	393
90年	188	889	96	430	92	459
91年	219	1,013	114	516	105	497
92年	250	1,108	126	555	124	553
93年	262	1,184	131	574	131	610
94年	282	1,301	149	661	133	640
95年	324	1,412	165	706	159	706
96年	344	1,492	169	739	175	753
97年	387	1,587	199	794	188	793

資料來源：雲林縣政府主計室(97年)，本計畫彙整。

二、人口結構

88 年底本縣人口數 746,241 人，其中 0 至未滿 15 歲者 146,213 人，占總人口數 19.59%，15 至 65 歲（適於勞動生產年齡）者 516,748 人，占總人口數 69.25%，65 歲以上（老年人口）者 83,280 人，占總人口數 11.16%，至 97 年底本縣人口數 723,674 人，其中 0 至未滿 15 歲者 118,586 人，占總人口數 16.39%，15 至未滿 65 歲者 498,526 人，占總人口數 68.89%，65 歲以上者 106,562 人，占總人口數 14.73%；由上述資料顯示近十年來適於勞動生產年齡者之人口比例維持在 68.53%至 69.25%之間；幼年人口比例由 19.59%降至 16.39%；另外值得注意的是老年人口其比例由 11.16%升至 14.73%，97 年扶老比 21.38%，扶幼比 23.79%，扶養比 45.16%（表 4-18）。

表 4-18 歷年雲林縣人口年齡結構一覽表 (單位：人)

年度	合計	0-未滿15歲		15-未滿65歲		65歲以上	
		實數	百分比	實數	百分比	實數	百分比
88年	746,241	146,213	19.59	516,748	69.25	83,280	11.16
89年	743,368	143,549	19.31	513,531	69.08	86,288	11.61
90年	743,562	141,952	19.09	512,457	68.92	89,153	11.99
91年	742,797	139,845	18.83	510,807	68.77	92,145	12.41
92年	740,501	137,230	18.53	508,326	68.65	94,945	12.82
93年	736,772	134,195	18.21	504,897	68.53	97,680	13.26
94年	733,330	130,068	17.74	502,826	68.57	100,436	13.70
95年	728,490	126,430	17.36	499,211	68.53	102,849	14.12
96年	725,672	122,552	16.89	498,423	68.68	104,697	14.43
97年	723,674	118,586	16.39	498,526	68.89	106,562	14.73

資料來源：雲林縣政府主計室(97年)，本計畫彙整。

雲林縣政府主計室，近日就 97 年底雲林縣人口動態做分析，結果發現出生率逐年降低，而死亡率卻呈現近乎水平之微昂走勢，人口外流顯著減緩惟趨勢不變，97 年底人口持續下滑，較 80 年代短少超過二萬人口，人口老化現象嚴重，且人口分布有向都市集中之明確跡象。

自然增減率為出生數減去死亡數後除以年中人口數之千分率，代表人口的自然變化。根據統計資料顯示，自然增減率與人口老化現象有其絕對之因果關係，近 10 年來，雲林縣出生率逐年降低，由 88 年底之 14.37‰，降至 97 年底之 8.79‰，而死亡率則呈現近乎水平之微昂現象，由 88 年底之 8.07‰，增至 97 年底之 8.94‰，這是造成本雲林縣人口老化之主因，而自然增減率更與政府政策、醫療環境衛生水準及家庭所得收入有著密切的關係，如家庭計畫即是本縣 80 年代以前出生率大幅下滑之主因，因此要緩和本縣之人口老化現象，非著手於上述肇因之改善不可。

社會增減率為遷入數減去遷出數後除以年中人口數之千分率，代表人口的社會變化動態，由分析資料得知，雲林縣隨著 50 年初台灣地區工商業之逐漸發展，而逐年流失人口，於 60、70 年代最為嚴重，造成人口社會動態上之極大改變，而 88 年底遷出人口則已趨向緩和，至 97 年底社會增減率為 -2.61‰，這是自 60 年代以來社會增減率較為遲緩之一年，可見雲林縣遷出人口趨於穩定，然而遷出還是多於遷入，因此人口外流現象依舊不變。

由統計資料得知，雲林縣 97 年底人口數有 723,674 人，較上年減少 1,890 人，人口數有逐年減少的趨勢，但變動幅度不大，這可說 10 年來雲林縣人口變動幅度甚小，也意味著歷經漫長的 10 年但雲林縣人口並沒有增加，經分析原因是遷出人數大於遷入人數，其代表數據的社會動態增減率呈現負數。雖然出生人數也大於死亡人數，但是代表其數據的自然動態增減率增幅程度卻不足以彌補社會動態所流出人數，由社會動態增減率可看出雲林縣居民仍然持續湧向都市及工商業發達地區，而自然動

態增減率更可窺知雲林縣醫療衛生已獲改善。

再由研究分析發現，14 歲以下之幼年人口佔總人口比率持續減少，而 65 歲以上之老年人口比率則持續增加，此現象自 87 年雲林縣邁入「高齡人口社會」(65 歲以上之老年人口佔總人口 7%以上) 後，迄今趨勢一直未變，這更代表著 15 歲至 64 歲工作人口的負擔將愈來愈重，由於家庭成員數逐年減少，老年人口的照顧及扶養問題已難全由家庭負擔，此種社會經濟隱憂，除開辦國民年金加強社會安全體系外，更須著力人口質量並重政策，以謀人口的長期均衡。

再者雲林縣人口分布大抵集中在五鄉鎮市(斗六市、虎尾鎮、西螺鎮、斗南鎮、北港鎮)，其人口數總計由 92 年底佔全縣總人口數之 42.69% 提高至、93 年底之 42.89%，94 年底之 43.05%，95 年底之 43.33%，96 年底之 43.61%，97 年底之 43.73%，由此可見人口向都市緩慢集中。

探討其因為雲林縣屬農業縣，就業機會少，居民為求生計不得不外移，究此，雲林縣政府為遏止人口外流，目前正積極農產事業事業、農業研發科技化、農業企業化、行銷商業化，透過農產體系的改善，增進農產價值及效率。並藉由第一、三高速公路及台 78 號快速道路所帶給雲林縣的便捷交通，以及原本得天獨厚的農業環境，發展出更具經濟價值之產業，並希望能吸引生化科技產業、農企業化的投資，期待能由此增加雲林縣的就業機會，以栓住縣民外流的心，進而吸引人口的回流。

三、農漁家人口分析

(一)農業人口分析

民國 87 年以後雲林縣農戶數、農家人口數占全縣總戶數、總人口數比率均呈遞減趨勢，但民國 97 年戶數有些微增加，民國 97 年底本縣農戶數為 71,305 戶，占全縣總戶數 215,893 戶之 33.03%，農家人口數 281,016 人，占總人口數 728,490 人之 38.58% (表 4-19)。

表 4-19 雲林縣歷年農家人口數

(單位：戶、人)

年度	全縣		農家			
	戶數	人口數	戶數		人口數	
			實數	佔全縣%	實數	佔全數%
88年	196,518	746,241	80,347	40.89	368,992	49.45
89年	200,473	743,368	72,367	36.10	338,954	45.60
90年	203,751	743,562	74,517	36.57	355,261	47.78
91年	205,823	742,797	74,300	36.10	349,365	47.03
92年	207,921	740,501	73,183	35.20	330,680	44.66
93年	210,843	736,772	71,871	34.09	321,914	43.69
94年	213,216	733,330	73,796	34.61	304,274	41.49
95年	215,893	728,490	71,668	33.20	286,454	39.32
96年	218,962	725,672	70,770	32.32	277,226	38.20
97年	215,893	728,490	71,305	33.02	281,016	38.57

資料來源：行政院農委會中部辦公室、雲林縣政府主計處(97年)，本計畫彙整。

由表 4-20 中顯示，斗六市及水林鄉為雲林縣最多農戶數的鄉鎮，斗六市及元長鄉為雲林縣最多農業人口數的鄉鎮。

表 4-20 雲林縣農戶數、農業人口數

(單位：戶、人)

	農戶數	農業人口數		農戶數	農業人口數
斗六市	5,068	20,277	二崙鄉	4,435	18,159
斗南鎮	3,705	13,648	崙背鄉	2,797	11,247
虎尾鎮	4,348	17,628	麥寮鄉	3,502	13,264
西螺鎮	4,326	17,965	東勢鄉	2,567	9,419
土庫鎮	3,755	14,614	褒忠鄉	1,837	7,162
北港鎮	2,827	10,500	台西鄉	3,344	12,848
古坑鄉	4,037	17,230	元長鄉	4,600	18,675
大埤鄉	2,134	9,645	四湖鄉	4,633	17,383
莿桐鄉	3,322	14,024	口湖鄉	3,453	12,170
林內鄉	1,925	8,707	水林鄉	4,690	16,541

依據雲林縣政府於 94 年農林漁牧業普查結果，是於 94 年 3 至 4 月間完成實地訪查工作，目前先行發佈重要項目之初步統計結果。以下謹將雲林縣初步統計結果重點摘述如下所述。

(二)漁業人口分析

民國 97 年底，本縣漁戶數為 5,876 戶，占總戶數之 2.63%，漁民數為 26,052 人，占總人口數之 3.60%，漁戶數占總戶數之比例，較 96 年底減少 0.28 個百分點，漁民數占總人口數之比例，則較 96 年底減少 0.33 個百分點（表 4-21）。

表 4-21 雲林縣漁業人口統計表

年底別	漁戶數(戶)	漁戶數占 總戶數(%)	漁戶人口 (人)	漁戶人口占 總人口數 (%)	漁業漁獲量 (公噸)
民國 88 年底	6,585	3.35	36,701	4.92	37,371.0
民國 89 年底	6,384	3.18	34,714	4.67	38,228.6
民國 90 年底	6,092	2.99	35,747	4.81	59,184.5
民國 91 年底	5,811	2.82	37,066	4.99	62,261.7
民國 92 年底	5,834	2.81	37,129	5.01	64,306.4
民國 93 年底	5,620	2.67	25,646	3.48	53,349.0
民國 94 年底	5,606	2.63	25,704	3.51	45,359.0
民國 95 年底	5,606	2.60	25,195	3.46	66,195.0
民國 96 年底	6,374	2.91	28,519	3.93	57,378.0
民國 97 年底	5,876	2.63	26,052	3.60	80,655.9

資料來源：雲林縣政府主計室（97年），本計畫彙整。

1. 農林漁牧業家數概況

(1) 農牧戶數因農地開放買賣及繼承分戶影響呈增加

97 年底農牧戶數 71,305 家，較 89 年底減少 1062 家或 1.47%，主要係受農地開放買賣及繼承分戶新增影響。另農牧戶數占全縣總戶數比率為 31.90%，5 年來減少 4.2 個百分點。

(2) 農牧場因農牧戶轉型經營呈增加

94 年底農牧場場數 72 場，較 89 年底增加 17 場或 30.91%，主要係因農牧戶轉型為農牧場經營所致。

(3) 農事及畜牧服務業家數因農牧業經營者休耕影響而呈減少

94 年底農事及畜牧服務業家數 782 家，減少 386 家或 33.05% ；主要係受農牧業經營者休耕影響，農牧戶兼營者大幅減少。其中以作物類為主要服務項目者減少 387 家，而畜禽類為主要服務項目者則增加 1 家。

(4) 林業家數隨推動造林呈現增加

94 年底林業家數 407 家，增加 206 家或 102.49% ，主要係因推動造林獎勵政策及部分農用竹林地已不從事竹筍生產改列林業等影響，農牧戶兼營林業與部分農牧戶轉營林業家數增加所致。

(5) 漁業家數受漁業資源減少影響而微降

94 年底漁業家數 5,129 家，減少 574 家或 10.06% ，主要係因漁業資源減少影響。

2. 農漁戶家庭人口及從業狀況

(1) 農牧戶、獨資漁戶家庭人口數較 5 年前減少 10.23% 與 30.50% ；農牧戶家庭平均每戶人口數降為 4.25 人 94 年底農牧戶、獨資漁戶家庭人口數分別為 304,274 人與 19,387 人，5 年來各減少 34,680 人與 8,509 人，或 10.23% 與 30.50% ；其占全縣總人口數比率各為 41.93% 、2.67% ，則較 89 年底減少 4.78 與 1.17 個百分點。而農牧戶、獨資漁戶平均每戶人口數各為 4.12 人、3.78 人，較 5 年前各減少 0.56 人、1.12 人，但仍高於 96 年底雲林縣平均每戶人口數 3.31 人。

(2) 從事自家農業工作人口 5 年來持續上升、漁業工作人口 5 年來漸趨下降 農牧戶、獨資漁戶勞動人口（15 歲以上），有從事自家農、漁業工作者分別為 162,983 人及 9,424 人，近 5 年來各減少 17,852 人及 597 人也就是 9.87% 及 6.33% 。

3. 資源運用概況

(1) 農牧業可耕作地面積計 64,657.18 公頃，5 年來增加 0.46%；但每一農牧戶平均可耕作地面積降為 0.79 公頃

94 年底農牧業經營可耕作地面積有 64,657.18 公頃，5 年來增加 296.44 公頃或 0.46%，呈上升趨勢，主要受到雲林縣農業政策方針的影響。至 94 年底每一農牧戶之可耕作地平均規模為 0.79 公頃，5 年來減少 0.02 公頃或 2.47%，其主要影響因素為農牧戶數增加數量高於農牧業可耕作面積。

(2) 從事水產養殖作業者使用魚塢、淺海及其他養繁殖面積為 7,070.62 公頃，呈增加趨勢

94 年底漁業擁有動力漁船數較 5 年前增加 11 艘；從事水產養殖作業者使用魚塢、淺海及其他養繁殖面積有 7,070.62 公頃，5 年來增加約 465.6 公頃。

表 4-22 雲林縣農林漁牧普查統計結果摘要資料比較表

摘要項目	單位	94年	89年	比較增減		備註
				增減數	增減率(%)	
1.農牧戶數	戶	71,305	72,367	-1062	-1.47	*
2.農牧戶數占總戶數比率	%	31.90	36.10	—	-4.2	*
3.專業農牧戶所占比率	%	31.31	26.16	—	5.15	
4.農牧戶家庭人口數	人	281,016	338,954	-57,938	-17.09	*
5.農牧戶人口數占總人口數比率	%	38.83	45.60	—	-6.77	*
6.農牧戶平均每戶人口數	人	3.92	4.68	-0.76	-16.24	
7.農牧戶勞動人口有從事自家農業工作人數	人	162,983	180,835	-17,852	-9.87	
8.可耕作地總面積(含農牧場)	公頃	64,657.18	64,360.74	296.44	0.46	
9.平均每一農牧戶可耕作地面積	公頃	0.79	0.81	-0.02	-2.47	
10.農牧場場數	場	72	55	17	30.91	

農及畜牧服務業	11.農事及畜牧服務業家數	家	782	1,168	-386	-33.05	
	12.主要服務作物類家數	家	763	1,150	-387	-33.65	
	13.主要服務畜禽類家數	家	19	18	1	5.56	
林業	14.林業家數	家	407	201	206	102.49	
	15.林業土地面積	公頃	15,860	6,147.60	-5,376.21	-87.45	*
漁類	16.漁業家數	家	5,876	5,703	173	3.03	*
	17.動力漁船艘數	艘	42	30	12	40.00	*
	18.水產養殖家數	家	4,456	5,370	-914	-17.02	*
	19.水產養殖面積 漁塭、淺海及其他箱網	公頃 M ³	8,924.64 ---	6,605.02 ---	---	---	*
	20.獨資漁戶數	戶	5,124	5690	-566	-9.95	
	21.專業獨資漁戶所占比率	%	31.99	18.40	-	13.59	
	22.獨資漁戶家庭人口數	人	19,387	27,896	-8,509	-30.50	
	23.獨資漁戶人口數占總人口數比率	%	2.64	3.75	-	-1.11	
	24.獨資漁戶平均每戶人口數	人	3.78	4.90	-1.12	-22.86	
	25.獨資漁戶勞動人口有從事自家漁業工作人數	人	9,424	10,021	-597	-6.33	

說明：1.：資料來源：「89年台閩地區農林漁牧業普查綜合報告」及「94年農林漁牧業普查報告初步綜合報告」。

2.：—表示無數值；…：表示數值不明。

3.：林業土地面積係按經營者所在地歸屬，非指該縣市林地土地面積。

4.：*資料來源：97年雲林縣主計處

貳、農產分析

一、農業生產現況

依據農業統計年報對農作物之分類，我國農產品主要可以分為稻米、雜糧(包括甘藷、大豆、玉米、小麥、大麥、高粱、粟、紅豆、綠豆、胡麻、向日葵、油菜和木薯)、特用作物(包括甘蔗、茶葉、菸草、纖維作物與蠶桑)、蔬菜(包括根菜類、莖菜類、葉菜類、花菜類與果菜類)、果品(包括常綠果樹與落葉果樹)以及花卉等六類作物。在收穫面積方面，民國 97 年臺灣地區以稻米收穫面積最多，約為 251,713 公頃，其次為果品與蔬菜，收穫面積分別為 205,171 公頃與 153,354 公頃；雜糧、特用作物與花卉面積最少，各約為 58,040 公頃、35,720 公頃與 13,109 公頃。

雲林縣與其他各縣市比較，因具備地理上之海拔高低差異不大，境內地勢以平原為主，農業發展不易受到地形的限制，縣內農產收穫面積以稻作為最多，總面積約為 41,697 公頃，佔臺灣地區稻米收穫總面積的 18.40%，為臺灣地區各縣市稻米收穫面積的第二位，僅次於彰化縣；其次為蔬菜與雜糧，面積各為 39,769 公頃與 25,685 公頃，各佔臺灣地區的 26.36%與 10.67%；特用作物、果品與花卉收穫面積各為 3,752 公頃、6,478 公頃與 281 公頃，各佔臺灣地區各類產出的 52.24%、7.17%與 3.2%（如表 4-23、表 4-24）。雲林縣農作於全國產量所佔之比例，以特用作物 203,122 公噸為最多，而蔬菜 696,147 公噸次之，以稻米 485,036.1 公噸為第三。雲林縣於全國產量比例所佔甚多，除可提供自用，更可以提供全國食用或外銷，產量之大足以左右農產品市場價格。目前雲林縣作物呈現產量與種類繁多之情形，尋求特色生產與提升附加價值，進一步提升產量及銷售數量。並且透過農地資源規劃，於農地做適地適宜規劃，妥善保護與有效利用農地資源，以達成農業永續經營之目標，為未來雲林縣農業發展發展重點。

表 4-23 97 年台灣地區各縣市作物收穫面積與產量 (單位：公頃、噸、千打)

	稻米		雜糧		特用作物		蔬菜		果品		花卉	
	收穫面積	產量	收穫面積	產量	收穫面積	產量	收穫面積	產量	收穫面積	產量	收穫面積	產量
總計	252292	2635353	57333	397812	34603	38884	15334	264069	20517	257756	13109	13993
台北市	509	3826.5	75	564	165	875	2268	17353	318	1612	131	581
高雄市	70	931.614	4	30	0	0	45	535	180	2205	2	-
臺北縣	211	2044.474	535	223	1958	2481	6210	52890	1730	15340	302	756
宜蘭縣	9186	108333.3	221	448	351	407	4007	120638	2824	38425	237	1588
桃園縣	10021	85614.17	118	103	962	869	3969	59672	683	6834	312	720
新竹縣	6593	61772.68	293	969	627	961	1816	26091	4660	62052	99	156
苗栗縣	11184	99046.59	932	440	747	1634	3337	49036	7557	99756	148	436
臺中縣	27424	242849.6	1530	842	301	488	4456	98406	19886	274529	948	18580
彰化縣	45767	492270.3	5291	7708	2013	12060	13999	372623	6535	111451	4673	32006
南投縣	4770	50685.95	334	40	8897	26682	9083	166938	28716	256620	1169	23250
雲林縣	41697	485036.1	25685	42443	3752	20312	39769	696147	6478	184764	281	4472
嘉義縣	30919	321585.6	7427	25971	6309	20338	15056	195482	18419	199978	1145	8881
臺南縣	21855	240913.1	4634	13338	3765	15694	14572	250824	26228	435392	739	30178
高雄縣	4698	55576.08	1378	1226	889	10459	8323	129034	19020	274606	857	6916
屏東縣	6035	72644.32	5194	7961	399	1560	15776	239549	39812	416745	1281	7578
臺東縣	12440	122716.5	1115	778	2333	13649	2326	41079	12359	125024	63	728
花蓮縣	13928	141658.7	1710	2549	806	2827	5287	81381	8123	52097	145	743
澎湖縣	0	0	320	386	10	42	360	3243	12	120	-	-
基隆市	0	0	31	283	11	236	284	1890	73	588	12	3
新竹市	1229	11560.44	52	432	3	13	151	1634	267	2335	10	87
臺中市	1916	17694.48	49	683	4	2	388	5536	497	5517	49	945
嘉義市	1423	14509.84	11	96	6	49	218	3307	590	9632	162	1593
臺南市	416	4082.405	398	957	293	18873	1641	27411	204	1946	44	323

註：花卉產量之單位為千打。

資料來源：農業統計年報。

表 4-24 雲林縣作物佔全國農作物之比例

作物	收穫面積(公頃)	產量(公噸)	產量佔全國之比例(%)	全國排名
稻米	41697	485036.1	18.40%	2
雜糧	25685	42443	10.67%	1
特用作物	3752	203122	52.24%	2
蔬菜	39769	696147	26.36%	1
果品	6478	184764	7.17%	7
花卉	281	4472	3.2%	8

(二)作物分析

1. 稻米

雲林縣稻米從 88 年總收穫面積 50,419.33 公頃、總產量 3,474,899 公噸至 97 年總收穫面積遞減至約 41696.8 公頃、總產量 2,635,353 公噸，發現其稻米之種植收穫面積逐漸減少，農業生產也已開始轉型發展。(表 4-25)

表 4-25 歷年雲林縣稻米收穫面積、產量一覽表 (單位：公頃、公噸)

年度別		總計	
		收穫面積	產量
88 年底	合計	50419.33	3,474,899
	一期	31103.43	2,225,645
	二期	19315.9	1,249,254
89 年底	合計	48667	3,446,179
	一期	30834	2,230,904
	二期	17833	1,215,275
90 年底	合計	47741.1	3,120,169
	一期	28710.9	2,003,700
	二期	19030.2	1,116,468
91 年底	合計	46006.49	3,263,857
	一期	28989.73	2,059,843
	二期	17016.76	1,204,014
92 年底	合計	42631.41	2,986,562
	一期	27898.18	1,915,978
	二期	14733.23	1,070,585
93 年底	合計	40742.43	2,598,191
	一期	25893.15	1,622,726
	二期	14849.28	975,464
94 年底	合計	43555.62	2,654,734
	一期	28455.98	1,764,876
	二期	15099.64	889,859
95 年底	合計	43954.35	2,819,851
	一期	28371.35	1,725,750
	二期	15583	1,094,102
96 年底	合計	42549.64	2,461,725

	一期	27979	1,747,045
	二期	14570.64	714,681
97 年底	合計	41696.8	2,635,353
	一期	27142.14	1,829,326
	二期	14554.66	806,027

註：1. 稻米（含陸稻）產量以稻穀、糙米為計算標準。

2. 「一期」係指該年 1 月 1 日起至 4 月 30 日止種植，而在同年內收穫者。（以下同）

3. 「二期」係指該年 5 月 1 日起至 9 月 30 日止種植，而在同年內收穫者。（以下同）

資料來源：行政院農業委員會農糧署。

2. 蔬菜

97 年雲林縣蔬菜總收穫面積為 39,769 公頃，產量為 696,147 公噸，佔全國蔬菜總產量 26.36%。雲林縣為全國蔬菜供給之主要縣市之一，產量可提供內需外，也可提供全國國民之食用，並有影響農產品市場價格之實力，藉此可以觀察出雲林縣於農產市場之重要地位。縣內蔬菜產量佔全國前五名者，高達 56 種。依「大台北地區蔬菜逆需求體系及數量彈性之估計」（林啓淵，2000）及台大種子研究所之作物分類，特將蔬菜以根菜類、莖菜類、葉菜類、花果類及其他類，分述之。

（1）根菜類

雲林縣根菜類蔬菜佔全國產量第二名者為蘿蔔、牛蒡，各佔全國產量之 23.13%、42.92%，全縣產量各為 27,463.09 公噸、2,284.64 公噸。雲林縣蘿蔔主要產於台西鄉，佔全縣產量 38.61%，目前雲林縣蘿蔔產量過大，產出過剩導致蘿蔔價格不斷下跌，農民損失慘重，由於缺乏行銷優勢，難以處理過剩的困境。牛蒡主要產於東勢鄉，佔全縣產量 40.77%。第三名為胡蘿蔔，佔全國產量 28.58%，全縣產量為 26386.73 公噸，主要產於四湖鄉，鄉內胡蘿蔔產量 12657 公噸，佔全鄉產量 47.97%（表 4-26、表 4-27）。

表 4-26 97 年雲林縣根菜類蔬菜佔全國產量前五名之農作物 (單位：公頃、噸)

作物類別	作物	縣市各鄉鎮市產量排名	收穫面積(公頃)	產量(公噸)	全國排名
根菜類	蘿蔔	臺西鄉(1)	321.55	10602.810	2
		四湖鄉(2)	228.07	8863.530	
		東勢鄉(3)	113.99	3135.020	
	牛蒡	東勢鄉(1)	34.50	931.500	2
		四湖鄉(2)	37.10	927.500	
		麥寮鄉(3)	7.66	237.460	
	胡蘿蔔	四湖鄉(1)	350.00	12657.000	3
		東勢鄉(2)	214.91	7521.850	
		元長鄉(3)	118.03	3422.000	

資料來源：農情報告資源網(97年)，本計畫彙整。

註：()內數字為排名

表 4-27 雲林縣根菜類蔬菜收穫面積及產量 (單位：公頃、公噸)

根菜類	收穫面積(公頃)	產量(公噸)	佔全國產量之比例(%)	全國排名
蘿蔔	807.78	27,463.09	23.13	2
牛蒡	85.92	2,284.64	42.92	2
胡蘿蔔	768.56	26,386.73	28.58	3

資料來源：農情報告資源網(97年)，本計畫彙整。

(2) 莖菜類

雲林縣莖菜類蔬菜佔全國產量第一名者為竹筍、青蒜、蒜頭、蔥、蔘薺、四川榨菜、馬鈴薯，其產量各 53,643.67 公噸、6,209.5 公噸、47,328.73 公噸、36,018.26 公噸、113.09 公噸、4,433.39 公噸、31,595.21 公噸，各佔全國產量 21.03%、30.25%、86.83%、37.86%、53.24%、76.76%、52.97%，其產量多在一成以上。雲林縣竹筍產量 73.01%產於古坑鄉、14.24%產於斗六市，9.68%產於斗南鎮。雲林縣青蒜產量主產於崙背鄉(43.89%)與元長鄉(32.71%)。雲林縣蒜頭產量 86.83%，總產量近九成集中於雲林縣生產，主產於四湖鄉(18.82%)、虎尾鎮(12.66%)與元長鄉(11.28%)，雲林縣各

鄉鎮生產蒜頭產量呈現平均情形，區域中特色生產區域不明顯，各鄉鎮產量皆大，則雲林縣形成蒜頭供給大宗縣市。雲林縣蔥產量主產於土庫鄉(25.70%)、麥寮鄉(14.57%)與東勢鄉(12.46%)。雲林縣蒔蒿產量主產於斗六市(46.88%)、古坑鄉(34.73%)與林內鄉(18.39%)。雲林縣四川榨菜產量 77.71% 主產於麥寮鄉，當地砂質土壤為重要生產條件，品質良好、美味，為當地最重要特產之一。雲林縣馬鈴薯主要產於斗南鎮(43.88%)、虎尾鎮(26.60%)與荊桐鄉(12.48%)。

第二名者為結頭菜，產量為 6619.39 公噸，佔全國產量 44.33%，73.29% 產於崙背鄉、8.27% 產於麥寮鄉與 6.56% 大埤鄉。第三名者為洋蔥、蔥頭，產量各為 4,454.7 公噸、1,406.77 公噸，佔全國產量比例為 6.13%、11.77%。洋蔥主產於東勢鄉(68.51%)。第四名為蘆筍，其產量為 219.91 公噸，佔全國比例為 8.25%，其主要產區為水林鄉(72.03%)。第五名者為芋，其產量為 1,991.34 公噸，佔全國產量比例為 5.16%，主要產地為林內鄉(90.70%) (表 4-28、表 4-29)。

表 4-28 97 年雲林縣莖菜類蔬菜佔全國產量前五名之農作物 (單位：公頃、噸)

作物類別	作物	縣市各鄉鎮市產量排名	收穫面積(公頃)	產量(公噸)	全國排名
莖菜類	竹筍	古坑鄉(1)	2,610.86	39162.900	1
		斗六市(2)	347.18	7637.960	
		斗南鎮(3)	288.47	5192.460	
	青蒜	崙背鄉(1)	162.73	2725.440	1
		元長鄉(2)	88.31	2031.130	
		東勢鄉(3)	49.85	950.100	
	蒜頭	四湖鄉(1)	944.72	8908.710	1
		虎尾鎮(2)	621.11	5993.712	
		元長鄉(3)	555.35	5339.690	
	蔥	土庫鎮(1)	451.08	9256.070	1
		麥寮鄉(2)	266.28	5248.658	
		東勢鄉(3)	227.92	4486.680	
蒔蒿	斗六市(1)	3.21	53.012	1	
	古坑鄉(2)	2.80	39.275		

		林內鄉(3)	1.60	20.800	
四川榨菜		麥寮鄉(1)	172.27	3445.400	1
		崙背鄉(2)	32.04	714.492	
		褒忠鄉(3)	7.80	167.700	
馬鈴薯		斗南鎮(1)	577.64	13863.360	1
		虎尾鎮(2)	350.23	8405.520	
		莿桐鄉(3)	164.28	3942.720	
結頭菜		崙背鄉(1)	198.91	4851.545	2
		麥寮鄉(2)	22.82	547.540	
		大埤鄉(3)	13.70	434.400	
洋蔥		東勢鄉(1)	76.30	3052.000	3
		臺西鄉(2)	30.30	1242.300	
		水林鄉(3)	3.31	132.400	
蔥頭		水林鄉(1)	42.22	1013.280	3
		北港鎮(2)	36.17	343.615	
		元長鄉(3)	5.25	49.875	
蘆筍		土庫鎮(1)	11.55	92.400	4
		元長鄉(2)	7.00	42.000	
		口湖鄉(3)	4.00	32.000	
芋		林內鄉(1)	82.10	1806.200	5
		莿桐鄉(2)	6.18	123.600	
		斗六市(3)	1.69	35.659	

資料來源：農情報告資源網（97年），本計畫彙整。

註：()內數字為排名

表 4-29 雲林縣莖菜類蔬菜收穫面積及產量 (單位：公頃、公噸)

莖菜類	收穫面積(公頃)	產量(公噸)	佔全國產量之比例(%)	全國排名
竹筍	3,354.60	53,643.67	21.03	1
青蒜	327.11	6,209.5	30.25	1
蒜頭	4,973.78	47,328.73	86.83	1
蔥	1,832.30	36,018.26	37.86	1
蔞薺	7.61	113.09	53.24	1
四川榨菜	216.71	4,433.39	76.76	1
馬鈴薯	1,297.23	31,595.21	52.97	1

結頭菜	264.43	6,619.39	44.33	2
洋蔥	110.61	4,454.7	6.13	3
蔥頭	83.64	1,406.77	11.77	3
蘆筍	30.89	219.91	8.25	4
芋	91.36	1,991.34	5.16	5

資料來源：農情報告資源網（97年），本計畫彙整。

（3）葉菜類

雲林縣葉菜類蔬菜佔全國產量為第一名者為甘藍、結球白菜、不結球白菜、甕菜、芹菜、菠菜、萵苣、莧菜、茼蒿、香芹菜、芥藍與茴香，其產量各為 80,547.44 公噸、51,134.57 公噸、35,456.44 公噸、11,825.19 公噸、16,046.03 公噸、28,011.72 公噸、34,948.25 公噸、6,075.51 公噸、12,536.25 公噸、61.62 公噸、7,277.36 公噸、805.42 公噸，其產量各佔全國之比例 23.12%、51.80%、51.29%、40.08%、61.33%、70.99%、76.63%、45.19%、78.01%、40.57%、47.41%、94.48%，各項蔬菜所佔全國產量比例皆高，並且產量大。雲林縣甘藍產量 10.98%產於虎尾鎮、10.48%產於臺西鄉，9.29%產於褒忠鄉。雲林縣結球白菜產量主產於土庫鎮(26.38%)與東勢鄉(18.94%)。雲林縣不結球白菜產量主產於西螺鎮(44.88%)、二崙鄉(36.88%)與崙背鄉(10.91%)。雲林縣甕菜產量主產於西螺鎮(67.79%)、二崙鄉(14.08%)與荊桐鄉(13.91%)。雲林縣芹菜產量 29.04%主產於二崙鄉、27%產於崙背鄉、13.23%產於麥寮鄉。雲林縣菠菜產量 61.14%產於二崙鄉、29.46%產於西螺鎮、3.95%產於崙背鄉。雲林縣萵苣產量 47.96%產於二崙鄉、30.37%產於西螺鎮、17.88%產於崙背鄉。雲林縣莧菜產量 71.17%產於西螺鎮、26.19%產於二崙鄉，2.43%產於荊桐鄉。雲林縣茼蒿產量 72.29%產於二崙鄉、18.71%產於西螺鎮，6.50%產於崙背鄉。雲林縣香芹菜產量主要產於虎尾鎮。雲林縣芥藍產量 49.77%產於西螺鎮，47.94%產於二崙鄉。雲林縣

茴香產量 69.9%產於西螺鎮、15.80%產於大埤鄉，13.80%產於二崙鄉。

第二名為大心芥菜、大芥菜、芫荽，產量各為 4,429 公噸、14,891.58 公噸、462.2 公噸，各佔全國產量比例 29.33%、27.03%、24.10%。雲林縣大心芥菜產量 53.93%產於西螺鎮、17.11%產於荊桐鄉，14.57%產於虎尾鎮。雲林縣大芥菜產量 68.15%產於荊桐鄉、20.67%產於西螺鎮，5.27%產於斗南鎮。雲林縣抱子甘藍主要產麥寮鄉(表 4-30、表 4-31)。

表 4-30 97 年雲林縣葉菜類蔬菜佔全國產量前五名之農作物 (單位：公頃、噸)

作物類別	作物	縣市各鄉鎮市產量排名	收穫面積(公頃)	產量(公噸)	全國排名
葉菜類	甘藍	虎尾鎮(1)	242.66	8845.010	1
		臺西鄉(2)	207.48	8444.730	
		褒忠鄉(3)	199.00	7486.150	
	結球白菜	土庫鎮(1)	420.04	13488.460	1
		東勢鄉(2)	331.99	9686.950	
		二崙鄉(3)	172.60	4763.878	
	不結球白菜	西螺鎮(1)	1,161.61	15913.010	1
		二崙鄉(2)	1,035.90	13057.640	
		崙背鄉(3)	264.36	3870.950	
	甕菜	西螺鎮(1)	641.43	8016.010	1
		二崙鄉(2)	146.35	1665.090	
		荊桐鄉(3)	104.20	1644.810	
	芹菜	二崙鄉(1)	224.05	4659.556	1
		崙背鄉(2)	259.96	4333.170	
		麥寮鄉(3)	101.16	2122.525	
	菠菜	二崙鄉(1)	1,324.95	17126.150	1
		西螺鎮(2)	443.28	8252.640	
		崙背鄉(3)	70.06	1105.700	
	萵苣	二崙鄉(1)	1,374.25	16764.330	1
西螺鎮(2)		694.64	10615.280		
崙背鄉(3)		375.07	6248.323		
莧菜	西螺鎮(1)	409.47	4324.680	1	
	二崙鄉(2)	148.50	1591.794		
	荊桐鄉(3)	14.70	147.600		
茼蒿	二崙鄉(1)	767.55	9062.008	1	

		西螺鎮(2)	123.42	2344.980	
		崙背鄉(3)	45.80	814.800	
	香芹菜	虎尾鎮(1)	2.91	54.420	1
	芥藍	西螺鎮(1)	221.45	3622.025	1
		二崙鄉(2)	296.25	3488.543	
		大埤鄉(3)	3.00	63.000	
	茴香	西螺鎮(1)	30.79	562.995	1
		大埤鄉(2)	9.65	127.250	
		二崙鄉(3)	10.25	111.171	
	大心芥菜	西螺鎮(1)	79.64	2389.200	2
		荖桐鄉(2)	25.26	757.800	
		虎尾鎮(3)	23.00	645.645	
	大芥菜	二崙鄉(1)	200.60	4604.436	2
		西螺鎮(2)	143.57	2904.380	
		斗南鎮(3)	55.30	1659.000	
	芫荽	荖桐鄉(1)	52.65	314.995	2
		西螺鎮(2)	17.13	95.555	
斗南鎮(3)		3.70	24.380		
抱子甘藍	麥寮鄉(1)	1.84	40.480	3	

資料來源：農情報告資源網（97年），本計畫彙整。

註：()內數字為排名

表 4-31 雲林縣葉菜類蔬菜收穫面積及產量 (單位：公頃、公噸)

葉菜類	收穫面積(公頃)	產量(公噸)	佔全國產量之比例(%)	全國排名
甘藍	2,041.61	80,547.44	23.12	1
結球白菜	1,636.25	51,134.57	51.80	1
不結球白菜	2,640.06	35,456.44	51.29	1
甕菜	927.1	11,825.19	40.08	1
芹菜	863.59	16,046.03	61.33	1
菠菜	1,913.35	28,011.72	70.99	1
萵苣	2,523.98	34,948.25	76.63	1
莧菜	573.41	6,075.51	45.19	1
茼蒿	959.83	12,536.25	78.01	1
香芹菜	3.36	61.62	40.57	1
芥藍	525.81	7,277.36	47.41	1

茴香	50.89	805.42	94.48	1
大心芥菜	149.15	4,429	29.33	2
大芥菜	604.15	14,891.58	27.03	2
芫荽	77.27	462.2	24.10	2
抱子甘藍	1.84	40.48	7.81	3

資料來源：農情報告資源網（97年），本計畫彙整。

（4）花菜類

雲林縣花菜類蔬菜佔全國產量為第四名者為花椰菜，其產量為 2,577.85 公噸，佔全國產量之 5.12%，主要產地為二崙鄉(29.89%)、元長鄉(22.80%)、大埤鄉(12.81%)。第五名者為金針菜，其產量為 12.7 公噸，佔全國產量之 2.15%，主要產地為古坑鄉(98.12%)、莿桐鄉(1.57%) (表 4-32、表 4-33)。

表 4-32 97 年雲林縣花菜類蔬菜佔全國產量前五名之農作物（單位：公頃、噸）

作物類別	作物	縣市各鄉鎮市產量排名	收穫面積(公頃)	產量公噸	全國排名
花菜	花椰菜	二崙鄉(1)	36.80	770.403	4
		元長鄉(2)	29.33	587.730	
		大埤鄉(3)	15.15	330.325	
	金針菜	古坑鄉(1)	12.50	12.500	5
		莿桐鄉(2)	0.20	0.240	

資料來源：農情報告資源網（97年），本計畫彙整。

註：()內數字為排名

表 4-33 雲林縣花菜類蔬菜收穫面積及產量 (單位：公頃、公噸)

花菜	收穫面積(公頃)	產量(公噸)	佔全國產量之比例(%)	全國排名
花椰菜	122.43	2,577.85	5.12	4
金針菜	12.7	12.74	2.15	5

資料來源：農情報告資源網(97年)，本計畫彙整。

(5) 果菜類

雲林縣果菜類蔬菜佔全國產量為第一名者為扁蒲，其產量為 2,200.29 公噸，佔全國產量之 24.07%，50.24%產於荊桐鄉、17.6%產於西螺鎮，11.61%產於崙背鄉。第二名為香瓜、食用番茄、毛豆、甜椒，其產量為 4,826.17 公噸、16,523.5 公噸、5,707.3 公噸、4,361.51 公噸，佔全國產量 20.06%、15.77%、13.52%、27.16%。雲林縣香瓜產量 39.08%產於崙背鄉、23.56%產於二崙鄉，17.31%產於水林鄉。雲林縣食用番茄產量 27.11%產於荊桐鄉、15.54%產於西螺鎮，13.66%產於土庫鎮。雲林縣毛豆產量 48.66%產於荊桐鄉、19.51%產於虎尾鎮，13.80%產於崙背鄉。雲林縣甜椒產量 44.03%產於荊桐鄉、12.29%產於虎尾鎮，12%產於崙背鄉。第三名者為西瓜、洋香瓜、越瓜，其產量各為 4,085.24 公噸、4,085.24 公噸、687.08 公噸，佔全國產量之 12.62%、8.44%、14.87%。雲林縣西瓜產量 26.67%產於二崙鄉、14.6%產於四湖鄉，10.36%產於崙背鄉。其中西螺鎮其產量雖非大宗，卻因研發方形西瓜而聲名大噪，有利發展特色產物。雲林縣洋香瓜主要產於 33.77%崙背鄉，由於引用濁水溪水灌溉，加上日夜溫差大，栽培技術優越，而品質優良且甜度高，受到市場歡迎。雲林縣越瓜產量 70.71%產於虎尾鎮、18.95%產於北港鎮。

第四名者為南瓜、胡瓜、冬瓜、茄子、菜豆與黃秋葵，其產量各為 3415.94 公噸、4,042.06 公噸、3,819.15 公噸、2,103.08 公噸、1,137.66 公噸、25.2 公噸，佔全國產量 12.17%、8.91%、12.81%、8.14%、7.63%、3.04%。

雲林縣南瓜產量 24.56%產於崙背鄉、17.13%產於荊桐鄉，15.68%產於虎尾鎮。雲林縣胡瓜產量 45.82%產於荊桐鄉、14.58%產於西螺鎮，9.25%產於大埤鄉。雲林縣冬瓜產量 73%產於東勢鄉、11.96%產於台西鄉，4.64%產於麥寮鄉。雲林縣茄子產量 45.42%產於林內鄉、35.89%產於荊桐鄉，9.53%產於斗六市。雲林縣菜豆產量 63.43%產於荊桐鄉、21.32%產於林內鄉，7.83%產於西螺鎮。雲林縣黃秋葵產量 92.86%產於元長鄉，7.14%產於虎尾鎮。第五名者為絲瓜、菱角，其產量各為 5,252.82 公噸、8.28 公噸，佔全國產量 12.54%、0.12%，雲林縣絲瓜產量 52.88%產於斗南鎮、21.7%產於斗六市，12.47%產於荊桐鄉。雲林縣菱角產量 41.68%產於水林鄉、37.18%產於斗南鎮，21.14%產於林內鄉(表 4-34、表 4-35)。

表 4-34 97 年雲林縣果菜類蔬菜佔全國產量前五名之農作物 (單位：公頃、噸)

作物類別	作物	縣市各鄉鎮市產量排名	收穫面積(公頃)	產量(公噸)	全國排名
果菜	扁蒲	荊桐鄉(1)	45.47	1105.350	1
		西螺鎮(2)	20.17	387.245	
		崙背鄉(3)	13.12	255.355	
	香瓜	崙背鄉(1)	174.50	1885.855	2
		二崙鄉(2)	105.20	1137.100	
		水林鄉(3)	69.62	835.440	
	食用番茄	荊桐鄉(1)	168.79	4479.320	2
		西螺鎮(2)	96.36	2567.880	
		土庫鎮(3)	83.72	2256.420	
	毛豆	東勢鄉(1)	370.27	2777.025	2
		四湖鄉(2)	159.09	1113.630	
		元長鄉(3)	225.48	787.460	
	甜椒	荊桐鄉(1)	112.66	1920.360	2
		虎尾鎮(2)	39.49	536.120	
		崙背鄉(3)	39.01	523.525	
	西瓜	二崙鄉(1)	511.57	6839.970	3
		四湖鄉(2)	334.20	3743.040	
		崙背鄉(3)	204.36	2656.680	
洋香瓜	崙背鄉(1)	128.97	1379.574	3	
	土庫鎮(2)	55.72	709.670		

		虎尾鎮(3)	47.90	526.900	
	越瓜	虎尾鎮(1)	24.70	483.800	3
		北港鎮(2)	8.00	130.200	
		水林鄉(3)	1.72	39.560	
	南瓜	崙背鄉(1)	38.29	838.878	4
		莿桐鄉(2)	24.37	585.270	
		虎尾鎮(3)	25.50	535.605	
	胡瓜	莿桐鄉(1)	88.40	1853.390	4
		西螺鎮(2)	31.03	589.300	
		大埤鄉(3)	21.90	373.740	
	冬瓜	東勢鄉(1)	142.79	2787.850	4
		臺西鄉(2)	16.94	456.580	
		麥寮鄉(3)	7.08	177.215	
	茄子	林內鄉(1)	50.55	955.150	4
		莿桐鄉(2)	42.69	754.810	
		斗六市(3)	9.36	200.413	
	菜豆	莿桐鄉(1)	52.21	721.655	4
		林內鄉(2)	20.20	242.600	
		西螺鎮(3)	6.52	89.060	
	黃秋葵	元長鄉(1)	1.80	23.400	4
		虎尾鎮(2)	0.20	1.800	
	絲瓜	斗南鎮(1)	144.45	2777.475	5
		斗六市(2)	47.99	1139.935	
		莿桐鄉(3)	32.00	655.150	
	菱角	水林鄉(1)	0.50	3.450	5
		斗南鎮(2)	0.38	3.078	
		林內鄉(3)	0.50	1.750	

資料來源：農情報告資源網（97年），本計畫彙整。

註：()內數字為排名

表 4-35 雲林縣果菜類蔬菜收穫面積及產量 (單位：公頃、公噸)

果菜	收穫面積(公頃)	產量(公噸)	佔全國產量之比例(%)	全國排名
扁蒲	102.26	2,200.29	24.07	1
香瓜	433.95	4,826.17	20.06	2
食用番茄	627.21	16,523.5	15.77	2
毛豆	934.11	5,707.3	13.52	2
甜椒	284.02	4,361.51	27.16	2
西瓜	364.62	4,085.24	12.62	3
洋香瓜	364.62	4,085.24	8.44	3
越瓜	36.42	687.08	14.87	3
南瓜	160.03	3415.94	12.17	4
胡瓜	206.36	4,042.06	8.91	4
冬瓜	186.75	3,819.15	12.81	4
茄子	113.64	2,103.08	8.14	4
菜豆	84.34	1,137.66	7.63	4
黃秋葵	2	25.2	3.04	4
絲瓜	266.25	5,252.82	12.54	5
菱角	1.38	8.28	0.12	5

資料來源：農情報告資源網(97年)，本計畫彙整。

(6) 其他類

雲林縣其他蔬菜佔全國產量為第一名者為瓜子瓜、油菜，其產量各為 0.56 公噸、39,901.08 公噸，佔全國產量 55.40%、17.35%。雲林縣瓜子瓜產量主要產於古坑鄉，為古坑鄉新興作物之一，產量仍然極低，仍有極大發展空間。雲林縣油菜 19.11%產於虎尾鎮、14.17%產於斗六市，12.94%產於荊桐鄉。第二名為大菜，其產量為 1.9 公噸，佔全國產量 35.90%，主要產於大埤鄉。第四名者為採種用蔬菜、太空包香菇，各產量為 15 公噸、850 千包，佔全國產量 4.14%、0.55%，主要產於古坑鄉(表 4-36、表 4-37)。

表 4-36 97 年雲林縣其他類蔬菜佔全國產量前五名之農作物 (單位：公頃、噸)

作物類別	作物	縣市各鄉鎮市產量排名	收穫面積(公頃)	產量(公噸)	全國排名
其他	瓜子瓜	古坑鄉(1)	0.86	0.559	1
	油菜	虎尾鎮(1)	430.18	7624.240	1
		斗六市(2)	342.66	5653.890	
		莿桐鄉(3)	322.77	5164.320	
	大菜	大埤鄉(1)	1.90	31.350	2
	採種用蔬菜	古坑鄉(1)	15.00	65.000	4
	太空包香菇	古坑鄉(1)	850	21250	4

註1：菇類中太空包香菇之栽培量為千包，產值單位為千元。

註2：()內數字為排名

表 4-37 雲林縣其他類蔬菜收穫面積及產量 (單位：公頃、公噸)

其他	收穫面積(公頃)	產量(公噸)	佔全國產量之比例(%)	全國排名
瓜子瓜	0.86	0.56	55.40	1
油菜	2,424.16	39,901.08	17.35	1
大菜	1.9	31.35	35.90	2
採種用蔬菜	15	65	4.14	4
太空包香菇	850	21250	0.55	4

註：菇類中太空包香菇之栽培量為千包，產值單位為千元。

3. 特用作物

雲林縣特用作物佔全國產量為第一名者為棉花、生食用甘蔗，其產量各為 0.37 公噸及 21,499.26 公噸全國產量之 85.88%、36.81% (表 4-36、表 4-37)，多佔全國產量七成以上。

雲林縣棉花於 96 年開始種植，產量不高，但為台灣新興之特用作物，目前仍以雲林縣水林鄉生產為主，其比例佔全國 85.88%。雲林縣甘蔗以生食用甘蔗為主，縣內以東勢鄉 4068.8 公噸為最多，其次為土庫鎮 3527

公噸次之，第三為台西鄉 3127.5 公噸；第二名為洛神葵及羅勒其產量為 5.57 公噸 133.77 公噸，各佔全國產量之 6.20%、13.75%。第三名為紫蘇 4.13 公噸，佔全國產量 3.79%。第五名者為咖啡，其產量 53.75 公噸，佔全國產量 10.08%，其主要產地為古坑鄉(95.55%)，由於政府有意培植古坑咖啡，咖啡成為古坑鄉特色作物之一，帶動休閒觀光(表 4-38、表 4-39)。

表 4-38 97 年雲林縣特用作物佔全國產量前五名之農作物 (單位：公頃、噸)

作物	縣市各鄉鎮市 產量排名	收穫面積 (公頃)	產量 (公噸)	全國 排名
棉花	水林鄉(1)	0.81	0.365	1
生食用甘蔗	東勢鄉(1)	47.88	4069.800	1
	土庫鎮(2)	35.27	3527.000	
	臺西鄉(3)	34.75	3127.500	
洛神葵	口湖鄉(1)	2.61	5.568	2
羅勒	虎尾鎮(1)	15.72	102.180	2
	西螺鎮(2)	5.52	24.840	
	荊桐鄉(3)	0.5	6.750	
紫蘇	虎尾鎮(1)	0.55	4.125	3
咖啡	古坑鄉(1)	32.1	51.360	5
	林內鄉(2)	1.1	1.100	
	大埤鄉(3)	1	0.800	

資料來源：農情報告資源網(97年)，本計畫彙整。

註：()內數字為排名

表 4-39 雲林縣特用作物收穫面積及產量 (單位：公頃、公噸)

農作物 類別	作物	收穫面積 (公頃)	產量 (公噸)	產量佔全國 之比率(%)	全國產量 排名
特用 作物	棉花	0.81	0.37	85.88	1
	生食用甘 蔗	244.29	21,499.26	36.81	1
	洛神葵	2.61	5.57	6.20	2
	羅勒	21.74	133.77	13.75	2
	紫蘇	0.55	4.13	3.79	3
	咖啡	35.41	53.75	10.08	5

資料來源：農情報告資源網(97年)，本計畫彙整。

4. 雜糧

雲林縣雜糧佔全國產量為第一名者為食用玉米、落花生及甘藷，其產量各為 37,910.65 公噸、41,528.43 公噸、85,215.54 公噸佔全國產量之 46.92%、75.40%、40.04%，如表 4-1-12、圖 4-1-12、圖 4-1-13，皆佔全國產量四成以上。雲林縣食用玉米產量主產於土庫鎮(23.64%)。甘藷主要產於水林鄉(32.18%)。雲林縣雖有其他雜糧作物生產，但仍以食用玉米及甘藷為大宗。如表 4-1-13、圖 4-1-14、圖 4-1-15。

食用玉米於產量有逐漸下滑之勢，雲林縣於全國農作物之比例上發現，92 年全國食用玉米市場開始有萎縮之趨勢，推估原因為國人飲食習慣之改變及景氣下滑之影響所致。雲林縣生產落花生以元長鄉 7,455 公噸為最多，土庫鎮 4,951.308 公噸次之，第三為北港鎮 4,255.503 公噸。落花生產量高、適應區廣泛，容易於砂質土壤中繁殖，主要在春、秋作栽培，75.4%種植在雲林縣，其次為彰化縣，南投縣。主要栽培品種為台南 11 號(大粒種)及台南選 9 號(小粒種)；則甘藷產量有逐漸增加之趨勢，近年來國內致力於有機、健康食品之推廣，則甘藷受到國人喜愛，而市場銷售量大增。

第四名者為米豆、飼料玉米、蜀黍，其產量各為 56 公噸、841.77 公噸、6 公噸，佔全國產量 0.25%、0.23%、0.24%。雲林縣米豆主要產於水林鄉。雲林鄉飼料玉米 28.87%產於北港鎮，20.35%產於水林鄉，1.54%產於台西鄉。雲林縣蜀黍主要產於口湖鄉。第五名者為紅豆、綠豆，其主要產地各為斗六市、水林鄉（表 4-40、表 4-41）。

表 4-40 97 年雲林縣雜糧佔全國產量前五名之農作物 (單位：公頃、噸)

作物	縣市各鄉鎮市 產量排名	收穫面積 (公頃)	產量 (公噸)	全國 排名
落花生	元長鄉(1)	3,049.80	7455.660	1
	土庫鎮(2)	1,645.74	4951.308	
	北港鎮(3)	1,709.91	4255.503	
食用玉米	土庫鎮(1)	549.47	5055.124	1
	虎尾鎮(2)	390.39	3279.276	
	元長鄉(3)	325.39	2993.588	
甘藷	水林鄉(1)	498.17	10461.570	1
	口湖鄉(2)	158.55	3725.925	
	二崙鄉(3)	135.20	3244.800	
米豆	水林鄉(1)	0.070	0.056	4
飼料玉米	北港鎮(1)	40.50	243.000	4
	水林鄉(2)	34.26	171.300	
	臺西鄉(3)	2.00	13.000	
蜀黍	口湖鄉(1)	1.00	6.000	4
紅豆	斗六市(1)	23.63	23.630	5
綠豆	水林鄉(1)	0.07	0.028	5

資料來源：農情報告資源網(97年)，本計畫彙整。

註：()內數字為排名

表 4-41 雲林縣雜糧收穫面積及產量 (單位：公頃、公噸)

農作物 類別	作物	收穫面積(公 頃)	產量 (公噸)	產量佔全國 之比率(%)	全國產量 排名
雜糧	落花生	16,078.80	41,528.43	75.40	1
	食用玉米	5,414.16	37,910.65	46.92	1
	甘藷	3,993.72	85,215.54	40.04	1
	米豆	0.07	56	0.25	4
	飼料玉米	160.37	841.77	0.23	4
	蜀黍	1	6	0.24	4
	紅豆	23.63	23.63	0.34	5
	綠豆	0.07	0.03	0.05	5

資料來源：農情報告資源網(97年)，本計畫彙整。

5. 果品

雲林縣果品全國產量第一名為柳橙，產量為 129014.91 公噸佔全國比例 50.77%，主要生產於古坑鄉 90839.48 公噸，佔全國產量 70.71%，次之為斗六市 29805.2 公噸，佔全國產量 23.10%；第二名為茂谷柑 3,405.058 公噸，產量佔全國比例 24.43%，主要生產於斗六市 2337.01 公噸，佔 68.63%，古坑鄉次之 933.04 公噸，佔 27.40%。第三名為葡萄柚 866.528 公噸及栗 6.2 公噸，各佔全國比例 9.28%、5.83%。柑橘類為雲林縣重要的果品項目，古坑鄉也因柳丁出名，但因產量年年過剩，導致價錢低，許多農民變開放成為觀光果園，吸引全台各地遊客到雲林地區親手採柳丁，變成另一類興起的轉型觀光果園。

第四名者為黑后葡萄，其產量為 21.6 公噸，佔全國產量 0.30%，主要產地為虎尾鎮(66.67%)、古坑鄉(33.33%)。第五名者為椪柑、人心果，各產量為 7,274.57 公噸、0.8 公噸，佔全國產量 7.22%、0.49%。雲林縣椪柑 98.53%產於古坑鄉。雲林縣人心果主要產於斗六市(表 4-42、表 4-43)。

表 4-42 97 年雲林縣果品佔全國產量前五名之農作物 (單位：公頃、噸)

作物	縣市各鄉鎮市 產量排名	收穫面積 (公頃)	產量 (公噸)	全國 排名
柳橙	古坑鄉(1)	2,221.66	90,839.48	1
	斗六市(2)	745.13	29,805.20	
	斗南鎮(3)	149.56	5,886.70	
茂谷柑	斗六市(1)	150.68	2,337.06	2
	古坑鄉(2)	96.17	933.04	
	林內鄉(3)	10.45	75.24	
栗	虎尾鎮(1)	0.62	3.35	3
	崙背鄉(2)	0.64	2.85	
葡萄柚	古坑鄉(1)	54.03	729.96	3
黑后葡萄	虎尾鎮(1)	0.32	14.40	4
	古坑鄉(2)	0.20	7.20	
椪柑	古坑鄉(1)	510.69	7,167.55	5

	斗六市(2)	3.53	62.05	
	土庫鎮(3)	2.46	33.46	
人心果	斗六市(1)	0.11	0.80	5

資料來源：農情報告資源網（97年），本計畫彙整。

註：()內數字為排名

表 4-43 雲林縣果品收穫面積及產量

(單位：公頃、公噸)

農作物 類別	作物	收穫面積 (公頃)	產量 (公噸)	產量佔全國 之比率(%)	全國產量 排名
果品	柳橙	3,193.25	129,014.91	50.77	1
	茂谷柑	264.65	3,405.06	24.43	2
	栗	1.26	6.2	5.83	3
	葡萄柚	60.32	866.53	9.28	3
	黑后葡萄	0.52	21.6	0.30	4
	椪柑	517.58	7,274.57	7.22	5
	人心果	0.11	0.8	0.49	5

6. 花卉

雲林縣花卉佔全國產量第三名者為菊花及洋桔梗，產量為 211470 打及 219620 打，各佔全國比例為 1.21%、16.38%。菊花之主要產地為虎尾鎮，168270 打，而崙背鄉 20250 打次之。虎尾鎮利用「夏菜冬花」生產模式，透過設備穩定夏季蔬菜及冬季花卉之產量，以穩定國內市場，並生產以外銷日本為主的多花菊，打入外銷市場。洋桔梗近年來每年約出口 20-30 萬枝洋桔梗外銷日本市場。第四名者為唐菖蒲、天堂鳥，各產量為 223.40 打、35.03 打，佔全國產量 5.04%、9.78%。第五名者為夜來香、文心蘭，其產量各為 36.15 打、430.33 打，各佔全國 2.41%、9.32%(表 4-44、表 4-45)。

表 4-44 97 年雲林縣花卉佔全國產量前五名之農作物 (單位：公頃、噸)

作物	縣市各鄉鎮市 產量排名	收穫面積 (公頃)	產量 (公噸)	全國 排名
菊花	虎尾鎮(1)	6.31	168,270	3
	崙背鄉(2)	0.9	20,250	
	莿桐鄉(3)	0.6	13,950	
洋桔梗	北港鎮(1)	3.78	98,280	3
	虎尾鎮(2)	3.72	81,840	
	元長鄉(3)	0.7	20,300	
唐菖蒲	虎尾鎮(1)	7.65	113,750	4
	大埤鄉(2)	7.55	98,917	
	斗六市(3)	0.88	10,736	
天堂鳥	崙背鄉(1)	1.4	11,900	4
	水林鄉(2)	1.59	11,130	
	大埤鄉(3)	0.6	5,400	
夜來香	虎尾鎮(1)	1.99	33,945	5
	莿桐鄉(2)	0.1	2,200	
文心蘭	斗南鎮(1)	7.45	171,350	5
	古坑鄉(2)	7.12	121,040	
	元長鄉(3)	2.38	41,650	

資料來源：農情報告資源網（97年），本計畫彙整。

註：()內數字為排名

表 4-45 雲林縣花卉收穫面積及產量 (單位：打)

農作物 類別	作物	收穫面積 (公頃)	產量 (公噸)	產量佔全國 之比率(%)	全國產量 排名
花卉	菊花	8.11	211.47	1.21	3
	洋桔梗	9	219.62	16.38	3
	唐菖蒲	16.08	223.40	5.04	4
	天堂鳥	4.44	35.03	9.78	4
	夜來香	2.09	36.15	2.41	5
	文心蘭	21.79	430.33	9.32	5

資料來源：農情報告資源網（97年），本計畫彙整。

針對雲林縣收穫面積與產量較大或較具地方特色之作物如果品、雜糧、特用作物、蔬菜、果品、花卉、藥用作物進行分析，可以瞭解雲林縣

之最具優勢農產作物特色。另雲林縣各鄉鎮產量大銷售佳之具特色農產品
(表 4-46)。

表 4-46 雲林縣各鄉鎮農產品一覽表

鄉鎮市	農作物類別	作物	
斗六市	雜糧	食用玉米、甘薯、落花生、紅豆	
	特用作物	生食甘蔗、咖啡、茶、愛玉子	
	蔬菜	根菜類	蘿蔔
		莖菜類	竹筍、青蒜、蒜頭、蔥、蒔蘿、馬鈴薯、蘆筍、芋、茭白筍
		葉菜類	甘藍、結球白菜、不結球白菜、大心芥菜、大芥菜、茺葵、芥藍
		花菜類	花椰菜、青花菜
	果菜類	西瓜、香瓜、食用番茄、胡瓜、冬瓜、苦瓜、茄子、長豇(菜豆)、甜椒、辣椒、南瓜、皇帝豆、扁蒲、絲瓜	
	果品	柳橙、茂谷柑、香蕉、鳳梨、椪柑、文旦柚、白柚、檸檬、葡萄柚、金柑、茂谷柑、龍眼、檳榔、番石榴、金柑、柿、木瓜、蓮霧、巨峰葡萄、荔枝、楊桃、梨、棗、人心果、可可椰子、酪梨、紅龍果、本地種芒果、改良種芒果、桃、番荔枝	
花卉	唐菖蒲、玫瑰、蘭花、文心蘭		
藥用作物	山藥		
二崙鄉	雜糧	食用玉米、甘薯、落花生	
	蔬菜	莖菜類	蒜頭、蔥
		葉菜類	甘藍、結球白菜、不結球白菜、大芥菜、甕菜、芹菜、菠菜、萵苣、莧菜、茼蒿、芥藍、茴香
		花菜類	花椰菜、青花菜
	果菜類	西瓜、洋香瓜、香瓜、食用番茄、苦瓜、豌豆(荷蘭豆)、甜椒、南瓜、富貴豆	
果品	金柑		
口湖鄉	雜糧	飼料玉米、食用玉米、蜀黍(高粱)、甘薯、落花生	
	特用作物	洛神葵	
	蔬菜	根菜類	蘿蔔
		莖菜類	蘆筍、蒜頭
		葉菜類	甘藍、結球白菜
果菜類	西瓜、食用番茄		
麥寮鄉	雜糧	飼料玉米、食用玉米、甘薯、落花生	
	蔬菜	根菜類	蘿蔔、胡蘿蔔、牛蒡
		莖菜類	馬鈴薯、蘆筍、青蒜、蒜頭、蔥、結頭菜、四川榨菜
		葉菜類	甘藍、抱子甘藍、結球白菜、芹菜、萵苣
		花菜類	青花菜
果菜類	西瓜、洋香瓜、香瓜、食用番茄、胡瓜、冬瓜、毛豆、豌豆(荷蘭豆)、甜椒、辣椒、南瓜、扁蒲		
四湖鄉	雜糧	食用玉米、甘薯、落花生	
	特用作物	生食甘蔗	
	蔬菜	根菜類	蘿蔔、胡蘿蔔、牛蒡
		莖菜類	蒜頭、蔥
		葉菜類	甘藍、結球白菜
果菜類	西瓜、毛豆		
水林鄉	雜糧	飼料玉米、食用玉米、綠豆、米豆、甘薯、落花生	
	特用作物	棉花、生食甘蔗	
	蔬菜	根菜類	蘿蔔、胡蘿蔔
		莖菜類	蘆筍、洋蔥、蒜頭、蔥、蔥頭、芋、結頭菜、茭白筍
葉菜類	甘藍、大芥菜、		

	花茶類	花椰菜、青花菜	
	果菜類	西瓜、洋香瓜、香瓜、食用番茄、胡瓜、越瓜、毛豆、甜椒、扁蒲、絲瓜、菱角	
	果品	鳳梨、文旦柚、番石榴、棗、酪梨、紅龍果、桑	
	花卉	天堂鳥	
	藥用作物	薄荷	
	元長鄉	雜糧	食用玉米、甘薯、落花生
特用作物		生食甘蔗、咖啡	
蔬菜		根菜類	蘿蔔、胡蘿蔔、牛蒡
		莖菜類	馬鈴薯、蘆筍、竹筍、青蒜、蒜頭、蔥、蔥頭、芋
		葉菜類	甘藍、結球白菜、大心芥菜、芹菜、菠菜、萵苣、茼蒿
		花茶類	花椰菜、青花菜
果菜類		西瓜、洋香瓜、食用番茄、胡瓜、冬瓜、苦瓜、長豇(菜)豆、毛豆、甜椒、辣椒、南瓜、扁蒲、黃秋葵	
果品		香蕉、鳳梨、柳橙、文旦柚、龍眼、番石榴、梨、紅龍果、改良種芒果、番荔枝	
花卉		洋桔梗、文心蘭	
藥用作物		薄荷	
西螺鎮	雜糧	食用玉米、甘薯、馬鈴薯、落花生	
	特用作物	羅勒	
	蔬菜	根菜類	蘿蔔
		莖菜類	竹筍、龍鬚菜、青蒜、蒜頭、蔥、結頭菜、茭白筍
		葉菜類	甘藍、結球白菜、不結球白菜、大心芥菜、大芥菜、甕菜、芹菜、菠菜、萵苣、茼蒿、莧菜、茼蒿、芫荽、芥藍、茴香
		花茶類	花椰菜
	果菜類	西瓜、洋香瓜、香瓜、食用番茄、胡瓜、冬瓜、苦瓜、茄子、長豇(菜)豆、豌豆(荷蘭豆)、甜椒、辣椒、南瓜、扁蒲、絲瓜	
果品	香蕉、柳橙、文旦柚、檸檬、檳榔、番石榴、木瓜、蓮霧、巨峰葡萄、紅龍果、改良種芒果、桃、番荔枝		
虎尾鎮	雜糧	食用玉米、甘薯、向日葵、落花生	
	特用作物	生食甘蔗、紫蘇、荖葉、羅勒	
	蔬菜	根菜類	蘿蔔、胡蘿蔔
		莖菜類	馬鈴薯、蘆筍、竹筍、龍鬚菜、蒜頭、蔥、芋、結頭菜
		葉菜類	甘藍、結球白菜、不結球白菜、大心芥菜、大芥菜、甕菜、芹菜、菠菜、萵苣、茼蒿、香芹菜、芫荽、芥藍
		花茶類	花椰菜、青花菜
	果菜類	西瓜、洋香瓜、香瓜、草莓、食用番茄、胡瓜、越瓜、冬瓜、苦瓜、長豇(菜)豆、毛豆、甜椒、辣椒、南瓜、扁蒲、絲瓜、黃秋葵	
	果品	香蕉、柳橙、文旦柚、白柚、檸檬、番石榴、木瓜、蓮霧、黑后葡萄、荔枝、梨、棗、可可椰子、栗、紅龍果、桑、改良種芒果、桃、番荔枝	
	花卉	菊花、夜來香、洋桔梗、玫瑰、蘭花、非洲菊、文心蘭	
藥用作物	山藥、薄荷		
荊桐鎮	雜糧	食用玉米、甘薯、落花生	
	特用作物	芝麻、茶、生食甘蔗、羅勒、黃梔	
	蔬菜	根菜類	蘿蔔、胡蘿蔔
		莖菜類	馬鈴薯、竹筍、龍鬚菜、蒜頭、蔥、芋、結頭菜
		葉菜類	山蕨、甘藍、結球白菜、不結球白菜、大心芥菜、大芥菜、甕菜、芹菜、菠菜、萵苣、茼蒿、莧菜、茼蒿、芫荽、芥藍、茴香、
		花茶類	金針菜、花椰菜、青花菜
	果菜類	西瓜、香瓜、食用番茄、胡瓜、越瓜、苦瓜、茄子、長豇(菜)豆、豌豆(荷蘭豆)、甜椒、辣椒、南瓜、扁蒲、絲瓜、四季豆	
果品	香蕉、鳳梨、柳橙、文旦柚、檸檬、茂谷柑、龍眼、檳榔、番石榴、桃、木瓜、巨峰葡萄、荔枝、楊桃、棗、酪梨、紅龍果、改良種芒果、番荔枝		

	花卉		菊花、夜來香、百合、玫瑰、玉蘭花、蘭花、天堂鳥、文心蘭
崙背鄉	雜糧		飼料玉米、食用玉米、甘薯、落花生
	蔬菜	根菜類	蘿蔔、胡蘿蔔
		莖菜類	洋蔥、青蒜、蒜頭、蔥、四川榨菜
		葉菜類	甘藍、結球白菜、不結球白菜、結頭菜、大心芥菜、大芥菜、甕菜、芹菜、菠菜、高苣、莧菜、茼蒿、香芹菜、芥藍
		花菜類	花椰菜、青花菜
	果菜類	西瓜、洋香瓜、香瓜、食用番茄、胡瓜、冬瓜、苦瓜、茄子、長豇(菜)豆、毛豆、豌豆(荷蘭豆)、甜椒、辣椒、南瓜、扁蒲、四季豆	
	果品		香蕉、本地種芒果、番石榴、栗、紅龍果
花卉		菊花、天堂鳥	
褒忠鄉	雜糧		食用玉米、甘薯、落花生
	特用作物		生食甘蔗
	蔬菜	根菜類	蘿蔔、胡蘿蔔、牛蒡
		莖菜類	蘆筍、竹筍、蒜頭、蔥、結頭菜、四川榨菜
		葉菜類	甘藍、結球白菜、不結球白菜、大心芥菜、芹菜、高苣、
		花菜類	花椰菜、青花菜
	果菜類	西瓜、洋香瓜、香瓜、食用番茄、胡瓜、越瓜、冬瓜、茄子、毛豆、甜椒、南瓜、扁蒲、四季豆	
果品		香蕉、柳橙、文旦柚、檳榔、番石榴、紅龍果	
花卉		蘭花、火鶴花	
林內鄉	雜糧		食用玉米、甘薯、馬鈴薯、落花生
	特用作物		茶、生食甘蔗、咖啡
	蔬菜	根菜類	蘿蔔
		莖菜類	蘆筍、竹筍、蒜頭、蔥、芋、結頭菜、露薈
		葉菜類	甘藍、結球白菜、不結球白菜、大心芥菜、大芥菜、韭菜
		花菜類	青花菜
	果菜類	草莓、食用番茄、胡瓜、冬瓜、苦瓜、茄子、長豇(菜)豆、毛豆、豌豆(荷蘭豆)、甜椒、辣椒、南瓜、皇帝豆、扁蒲、絲瓜、菱角	
果品		香蕉、鳳梨、椪柑、柳橙、文旦柚、白柚、檸檬、茂谷柑、龍眼、檳榔、番石榴、李、桃、柿、木瓜、蓮霧、巨峰葡萄、荔枝、楊桃、梨、棗、番荔枝、可可椰子、酪梨、紅龍果、改良種芒果、枇杷、百香果	
花卉		菊花、洋桔梗、蘭花、文心蘭	
台西鄉	雜糧		飼料玉米、食用玉米、甘薯、生食甘蔗、落花生
	特用作物		荖葉
	蔬菜	根菜類	蘿蔔、胡蘿蔔
		莖菜類	蘆筍、洋蔥、青蒜、蒜頭、蔥
		葉菜類	甘藍、結球白菜、不結球白菜
		花菜類	青花菜
果菜類	西瓜、冬瓜、毛豆		
北港鎮	雜糧		飼料玉米、食用玉米、甘薯、落花生
	特用作物		生食甘蔗
	蔬菜	根菜類	蘿蔔、胡蘿蔔
		莖菜類	蒜頭、蔥頭
		葉菜類	甘藍、結球白菜
		花菜類	花椰菜
	果菜類	西瓜、洋香瓜、草莓、食用番茄、越瓜、毛豆、甜椒、扁蒲、	
果品		文旦柚、檸檬、改良種芒果、楊桃、	
花卉		洋桔梗、蘭花	
東勢鄉	雜糧		食用玉米、甘薯、落花生
	特用作物		生食甘蔗
	蔬菜	根菜類	蘿蔔、胡蘿蔔、牛蒡

	莖菜類	洋蔥、青蒜、蒜頭、蔥、結頭菜、四川榨菜	
	葉菜類	甘藍、結球白菜、芹菜	
	花菜類	花椰菜	
	果菜類	西瓜、洋香瓜、冬瓜、毛豆、南瓜	
	果品	柳橙、紅龍果	
大埤鄉	雜糧	食用玉米、甘薯、落花生	
	特用作物	黃梔、咖啡	
	蔬菜	根菜類	蘿蔔
		莖菜類	馬鈴薯、竹筍、青蒜、蔥、結頭菜
		葉菜類	山蕨、甘藍、結球白菜、大心芥菜、大芥菜、甕菜、芹菜、菠菜、萵苣、茼蒿、芥藍、茴香
		花菜類	花椰菜、青花菜
	果菜類	西瓜、洋香瓜、香瓜、食用番茄、胡瓜、冬瓜、苦瓜、茄子、長豇(菜)豆、毛豆、甜椒、辣椒、南瓜、扁蒲、絲瓜	
	果品	香蕉、鳳梨、柳橙、桶柑、文旦柚、改良種芒果、番石榴、蓮霧、荔枝、棗、紅龍果	
花卉	蘭花、天堂鳥、文心蘭		
斗南鎮	雜糧	食用玉米、甘薯、馬鈴薯、落花生	
	特用作物	生食甘蔗	
	蔬菜	根菜類	胡蘿蔔
		莖菜類	竹筍、青蒜、蒜頭、蔥、芋、結頭菜、茭白筍
		葉菜類	甘藍、結球白菜、大心芥菜、大芥菜、茺葵
		花菜類	青花菜
	果菜類	香瓜、食用番茄、胡瓜、苦瓜、甜椒、辣椒、南瓜、絲瓜、菱角	
	果品	香蕉、鳳梨、柳橙、文旦柚、檸檬、茂谷柑、改良種芒果、檳榔、番石榴、木瓜、蓮霧、荔枝、梨、棗、桑	
花卉	蘭花、文心蘭		
藥用作物	山藥		
古坑鄉	雜糧	食用玉米、甘薯、馬鈴薯	
	特用作物	茶、油茶、咖啡、愛玉子、	
	蔬菜	根菜類	蘿蔔、胡蘿蔔
		莖菜類	竹筍、蔥、芋、薑、蒟蒻
		葉菜類	山蕨、甘藍
		花菜類	金針菜、花椰菜、青花菜
	果菜類	洋香瓜、草莓、食用番茄、胡瓜、冬瓜、毛豆、甜椒、南瓜、四季豆	
	果品	香蕉、鳳梨、椪柑、柳橙、文旦柚、白柚、檸檬、葡萄柚、茂谷柑、龍眼、本地種芒果、檳榔、番石榴、桃、柿、木瓜、蓮霧、黑后葡萄、梅、荔枝、梨、棗、酪梨、紅龍果、桑、番荔枝、百香果	
花卉	火鶴花、文心蘭		
菇類	太空包香菇		
土庫鎮	雜糧	食用玉米、甘薯、落花生	
	特用作物	生食甘蔗、荖花	
	蔬菜	莖菜類	蘆筍、竹筍、蒜頭、蔥
		葉菜類	甘藍、結球白菜、芹菜
		果菜類	西瓜、洋香瓜、食用番茄、毛豆、甜椒、南瓜、扁蒲
	果品	椪柑、文旦柚、本地種芒果、改良種芒果、番石榴、紅龍果、	
花卉	玫瑰、天堂鳥		
藥用作物	薄荷		

(二) 產銷班分析

雲林縣目前產銷班以蔬菜為主，其於依次為毛豬、果樹、稻米、花卉及特種作物等等，縣內擁有為數 730 個產銷班（如表 4-47）。

表 4-47 雲林縣各鄉鎮市產銷班數量表

鄉鎮市	產銷班數	鄉鎮市	產銷班數	鄉鎮市	產銷班數	鄉鎮市	產銷班數
斗六市	51	大埤鄉	23	褒忠鄉	15	古坑鄉	66
斗南鎮	17	莿桐鄉	34	台西鄉	10	北港鎮	8
虎尾鎮	33	林內鄉	22	元長鄉	36	水林鄉	21
西螺鎮	75	二崙鄉	90	四湖鄉	27	東勢鄉	26
土庫鎮	49	崙背鄉	63	口湖鄉	12	麥寮鄉	53

二、林業生產現況

雲林縣林業土地利用分為森林地面積、非森林面積、森林覆蓋率，森林地面積方面，針葉樹林為 1300 公頃，針闊葉混淆林為 1000 公頃，闊葉樹林為 6500 公頃，竹林為 7000 公頃，非森林面積為 115400 公頃，森林覆蓋率為 12.04%。並且由於政府林業政策轉為不以砍伐林木為目的，著重森林保育工作，致雲林縣林木砍伐面積保持一定數量。

表 4-48 雲林縣歷年林業統計表

年度	合 計			針 葉 樹		闊針葉	混淆林	闊 葉 樹		竹 林	
	面積	蓄積	株數	面積	蓄積	面積	蓄積	面積	蓄積	面積	株數
88年	15860	1105641	27835466	1332	232951	1017	109160	6478	763530	7033	27835466
89年	15860	1105641	27835466	1332	232951	1017	109160	6478	763530	7033	27835466
90年	15860	1105641	27835466	1332	232951	1017	109160	6478	763530	7033	27835466
91年	15860	1105641	27835466	1332	232951	1017	109160	6478	763530	7033	27835466
92年	15860	1105641	27835466	1332	232951	1017	109160	6478	763530	7033	27835466
93年	15860	1105641	27835466	1332	232951	1017	109160	6478	763530	7033	27835466
94年	15860	1105641	27835466	1332	232951	1017	109160	6478	763530	7033	27835466
95年	15860	1105641	27835466	1332	232951	1017	109160	6478	763530	7033	27835466
96年	15860	1105641	27835466	1332	232951	1017	109160	6478	763530	7033	27835466
97年	15860	1105641	27835466	1332	232951	1017	109160	6478	763530	7033	27835466

資料來源：雲林縣主計處(97年)，本計畫彙整。

三、漁業

依據農業統計年報對漁業之分類，我國漁業主要可以分為遠洋漁業、近海漁業、沿海漁業、海面養殖業、內陸漁撈業。在產量方面，民國 97 年臺灣地區以遠洋漁業漁獲量最多，約為 831,771 公噸，其次為內陸養殖業與近海漁業，漁獲量分別為 292,937 公噸與 132,580 公噸；沿海漁業、海面養殖業與內陸漁撈業漁獲量最少，各約為 47,386 公噸、37,765 公噸與 203 公噸。

雲林縣與其他各縣市比較，由於地處台灣西半部，沿海多發展近海漁業、沿海漁業及養殖漁業，其產量各為 181.1 公噸、275.6 公噸、8.199.2 公噸。其中養殖漁業產量最大，為雲林縣漁業最主要漁業生產量來源。其養殖漁業有可細分：鹹水魚塢、淡水魚塢及淺海魚塢。97 年雲林縣政府主計處統計資料中得知，雲林縣漁業產量有下降趨勢，其產值卻有反向提升之趨勢。

表 4-49 雲林縣歷年漁業統計表

單位：噸、元

	總計		近海漁業		沿海漁業		養殖漁業	
	產量	價值	產量	價值	產量	價值	產量	價值
88年	37,371.0	2,396,350	111.0	22,642	22.0	4,213	37,238.0	2,369,495
89年	38,228.6	3,645,792	127.9	17,276	34.1	4,548	38,066.6	3,623,968
90年	59,184.5	5,637,788	134.9	20,092	94.8	11,187	58,954.7	5,506,509
91年	62,261.7	5,884,365	142.0	26,498	93.0	17,059	62,026.7	5,840,808
92年	64,306.4	5,685,616	148.6	27,808	94.9	17,383	64,062.9	5,640,425
93年	53,349.0	4,232,017	148.0	25,886	88.0	14,873	53,113.0	4,191,258
94年	45,359.0	4,032,254	84.0	13,184	37.0	4,526	45,238.0	4,014,544
95年	66,195.0	4,914,444	92.0	13,655	42.0	3,721	66,061.0	4,897,068

96年	57,378.0	5,036,051	150.0	24,300	262.0	34,316	56,966.0	4,977,435
97年	80,655.9	6,456,277	181.1	23,179	275.6	82,730	80,199.2	6,350,368

資料來源：雲林縣主計處(97年)

雲林縣漁業生產主要鄉鎮市為口湖鄉、台西鄉、麥寮鄉、水林鄉及四湖鄉。由表中可得知，雲林縣養殖漁業之收穫面積以鹹水養殖(49.40%)為主，淺海養殖(30.47%)次之，而淡水養殖(20.12%)再次之。

表 4-50 雲林縣漁業主要生產鄉鎮歷年收穫面積統計表 (單位：公頃)

鄉鎮市	年度	鹹水漁塭	淡水漁塭	淺海漁塭	總計
口湖鄉	90	1,907.54	362.52	462.00	2,732.06
	91	1,355.53	860.74	423.00	2,639.27
	92	1,358.41	862.91	425.50	2,646.82
	93	1,583.29	342.82	1,176.23	3,102.34
	94	1,774.34	465.04	1,250.71	3,490.09
	95	1,774.34	465.04	1,250.71	3,490.09
	96	1,790.00	332.25	1,250.71	3,372.96
	97	1,913.06	483.34	1,250.71	3,647.11
台西鄉	90	3,883.98	277.46	54.24	4,215.68
	91	1,390.42	272.79	53.48	1,716.69
	92	1,578.61	273.14	55.52	1,907.27
	93	1,557.69	75.15	640.34	2,273.18
	94	1,512.71	73.85	1,250.71	2,837.27
	95	1,512.71	73.85	1,250.71	2,837.27
	96	1,512.71	73.85	1,250.71	2,837.27
	97	1,513.04	73.85	1,250.71	2,837.60
麥寮鄉	90	793.59	627.80	---	1,421.39
	91	601.29	884.01	---	1,485.30
	92	605.50	885.45	---	1,490.95
	93	571.80	585.28	---	1,157.08
	94	650.08	539.48	---	1,189.56

	95	650.08	539.48	---	1,189.56
	96	650.08	482.54	---	1,132.62
	97	650.59	531.37	---	1181.96
水林鄉	90	398.96	175.93	---	574.89
	91	22.79	125.87	---	148.66
	92	22.24	130.28	---	152.52
	93	22.40	129.11	---	151.51
	94	43.34	81.62	---	124.96
	95	43.34	439.81	---	483.15
	96	43.34	439.81	---	483.15
	97	111.00	217.45	---	328.45
四湖鄉	90	175.79	77.56	518	771.35
	91	166.04	49.07	486	701.11
	92	166.65	50.41	490	707.06
	93	166.65	50.41	490	707.06
	94	200.66	15.35	218	434.01
	95	200.66	15.35	218	434.01
	96	200.66	15.35	218	434.01
	97	221.39	15.35	218	454.73

資料來源：雲林縣政府主計處 90 年~97 年雲林縣統計要覽

四、 畜牧及家禽生產現況

依據農業統計年報對家禽及家畜之調查顯示，雲林縣 97 年家畜頭數為 198,241 頭；家禽隻數為 57,856,940 隻。相較於民國 95 年家畜數量 50,259 頭及 14,891,449 隻，皆有顯著之成長。其中家畜以崙背鄉 9,156 頭為最多，其次為口湖鄉 3,530 頭。家禽以崙背鄉 1,846,480 隻為最多，虎尾鎮 1,100,960 隻次之。

表 4-51 雲林縣漁業主要生產鄉鎮歷年收穫面積統計表

鄉鎮別	家畜						家禽					
	95 年		96 年		97 年		95 年		96 年		97 年	
	戶數	頭數	戶數	頭數	戶數	頭數	戶數	隻數	戶數	隻數	戶數	隻數
合計	1,026	50,259	999	49,177	3,970	198,241	1,419	14,891,449	1,545	13,931,625	6,126	57,856,940
斗六市	18	1,425	23	1,531	23	1,322	31	669,500	35	733,000	32	721,500
斗南鎮	19	2,578	22	2,865	21	2,628	65	693,172	71	540,490	75	474,870
虎尾鎮	59	3,262	57	2,833	39	2,724	82	1,372,700	81	1,283,700	83	1,100,960
西螺鎮	20	1,151	17	1,039	23	1,119	19	275,605	17	352,400	22	296,190
土庫鎮	28	2,544	73	3,247	81	3,289	40	503,500	67	504,180	76	462,730
北港鎮	34	1,139	44	1,191	39	1,176	27	270,236	29	292,523	33	302,370
古坑鄉	11	972	12	820	12	833	40	830,690	43	817,650	37	752,700
大埤鄉	26	2,622	26	2,626	21	2,467	95	1,046,180	100	820,700	98	863,800
荊桐鄉	11	998	12	707	14	626	19	221,360	21	240,035	24	276,475
林內鄉	11	922	11	940	11	942	17	232,700	21	315,200	21	425,500
二崙鄉	53	2,160	42	1,772	45	1,614	45	824,950	57	624,140	59	848,920
崙背鄉	85	9,697	84	9,445	82	9,156	68	1,690,900	104	1,997,520	88	1,846,480
麥寮鄉	62	2,511	61	2,779	63	2,559	173	1,142,506	158	676,206	172	984,300
東勢鄉	100	2,742	84	2,687	51	1,348	174	1,285,840	175	1,134,952	204	768,220
褒忠鄉	66	1,549	59	1,392	58	1,315	42	386,350	44	299,600	46	420,000
臺西鄉	10	1,217	13	1,473	14	1,369	133	776,180	143	809,300	132	714,740
元長鄉	27	1,433	28	1,500	29	1,601	110	677,600	112	681,400	109	617,200
四湖鄉	196	3,313	140	2,836	107	2,840	140	615,880	150	624,800	141	600,100
口湖鄉	80	4,117	82	4,043	73	3,530	41	469,200	48	420,829	44	516,720
水林鄉	110	3,907	109	3,451	103	3,167	58	906,400	69	763,000	69	836,300

資料來源：雲林縣政府主計處 90 年~97 年雲林縣統計要覽

五、休閒農業現況

自台灣加入世界貿易組織之後，面對貿易自由化，農業及農村面臨極大衝擊，因此行政院農委會為加速農業轉型，協助農民利用既有農業產業、農村產業文化與自然景觀等資源，轉型經營農業休閒服務業，目前於全省核定了 48 個休閒農業區，其中雲林各區因應不同物產特色，目前境內經農委會(97 年底)核定之休閒農業區有兩個(如表 4-52、圖 4-11)，

以及准予籌設十一個休閒農場，其中有五家取得許可登記（如表 4-53、圖 4-12）。

表 4-52 農委會核定之雲林縣休閒農業區

鄉鎮	休閒農業區	鄉鎮	休閒農業區
口湖鄉	金湖休閒農業區	古坑鄉	華山休閒農業區

資料來源：本計畫彙整。



圖 4-11 農委會核定之雲林縣境內休閒農業區分佈圖

表 4-53 農委會准予籌設之雲林縣休閒農場

鄉鎮	休閒農場	地址	備註
斗六市	雲科生態休閒農場	雲林縣斗六市大學路二段 273 巷 67 號	🏆
古坑鄉	森芝味休閒農場	雲林縣古坑鄉永光村光華路 168 號	🏆
麥寮鄉	麥寮休閒農場	雲林縣麥寮鄉興華村興華 32 號	🏆
古坑鄉	三好米休閒農場	雲林縣古坑鄉湳仔村土地	🏆
林內鄉	仁愛休閒農場	雲林縣林內鄉林內段 0002-0109、0052-0001 地號	🏆
林內鄉	達莉農莊休閒農場	雲林縣林內鄉烏塗子段 0239-0001 地號	🏆
古坑鄉	古坑休閒農場	雲林縣古坑鄉湳子村湳子小段 59-4 地號	🏆
林內鄉	鹽讚休閒農場	雲林縣林內鄉烏塗子段 0350-0005 地號	🏆
西螺鎮	西螺七崁休閒農場	雲林縣西螺鎮東南段 01-01、01-05 地號	🏆
北港鎮	三普休閒農場	雲林縣北港鎮福德段 1184、1172、1171、1182 地號	🏆
古坑鄉	大湖山莊休閒農場	雲林縣古坑鄉坎頭厝段地號 0462-0075 等 2 筆土地	🏆

註：🏆-取得許可登記，🏆-准予籌設。

資料來源：農業易遊網 <http://ezgo.coa.gov.tw/v3/event/20060216/>，全台取得許可登記及准予籌設休閒農場名錄，本計畫彙整。



圖 4-12 農委會准予籌設之雲林縣休閒農場分布圖

資料來源：雲林縣政府主計室(96年)，本計畫繪製。

休閒農業依「農業發展條例」定義為「指利用田園景觀、自然生態及環境資源，結合農林漁牧生產、農業經營活動、農村文化及農家生活，提供國民休閒，增進國民對農業及農村之體驗為目的之農業經營」，故本調查之調查對象與範圍，應以農業生產所衍生營業項目、農業生產投入要素(包括土地、漁船、農漁市場及農宅等)及經營者具備農漁民身分予以判定。依據黃琮琪(民國九十五年)對休閒農業經營主題，包括「觀光農園」、「教育農園」、「觀光農園」、「農業公園」、「休閒農場」(含休閒農業園區)、配合觀光旅遊「娛樂漁業」、「森林遊樂」、「展示中心」與「農村民宿」及「其他」(農業公園及大型農產品嘉年華會等相關活動)等之調查及統計，全國各種合計之休閒農業經營戶數共 5,829 戶，總產值共 202.5 億元，以「農村民宿」及「觀光農園」戶數最多，其次為「休閒農場」、「休閒漁業」及「教育農園」；但產值最高者為「休閒農場」，其次依序為「休閒漁業」、「展示中心」、「觀光農園」、「農村民宿」、「其他」、「森林遊樂」、「教育農園」及「市民農園」；平均附加價值率高低依序為「市民農園」、「森林遊樂」、「展示中心」、「其他」、「教育農園」、「農村民宿」、「觀光農園」、「休閒農場」等。雲林縣的休閒農業發展潛力仍有發展的空間(如表 4-54)。

雲林縣 94 年全國休閒營收資料中觀察出，雲林縣觀光產業不盛行，多以教育農園以及農村民宿為主，雲林縣擁有良好的農業環境，應可結合傳統農業優勢發展其休閒農漁業。

表 4-54 94 年全國休閒農業各縣市全年營收資料

(單位：新台幣元)

排名	縣市	市民農園	教育農園	觀光農園	休閒農場	休閒漁業	森林遊樂	展示中心	農村民宿	其他 ^{註1}	總計
1	南投縣	2,335,000	52,013,627	485,286,137	187,276,727	167,332,962	674,826,044	1,971,791,768	485,286,137	0	4,026,148,402
2	宜蘭縣	508,000	12,732,685	389,221,474	1,234,730,160	246,919,983	108,972,696	88,845,147	291,513,898	362,144,250	2,735,588,293
3	台北縣	14,298,000	58,732,755	160,797,220	184,305,800	1,255,074,495	22,033,233	466,533,472	61,758,192	0	2,223,553,167
4	彰化縣	1,075,500	146,491,566	247,464,329	34,755,691	63,304,023	0	28,680,682	4,495,750	1,517,360,031	2,043,627,572
5	桃園縣	8,330,000	147,254,740	205,805,034	318,945,803	222,324,092	61,022,036	15,267,786	64,329,442	0	1,043,278,933
6	苗栗縣	717,000	24,664,101	203,418,597	320,446,848	58,503,013	19,527,612	252,211,482	100,931,717	0	980,420,370
7	台中縣	3,230,000	8,023,553	84,008,570	368,614,389	143,176,229	215,295,152	7,008,843	51,756,051	0	881,112,787
8	台北市	16,590,400	44,182,178	526,791,287	60,086,209	121,523,468	0	61,021,732	0	5,491,860	835,687,134
9	花蓮縣	0	21,634,864	124,423,958	298,075,888	50,922,542	59,560,817	45,672,961	218,507,411	0	818,798,441
10	高雄縣	1,095,469	3,220,000	17,937,000	149,175,636	245,006,231	18,471,478	0	339,926,699	0	774,832,513
11	新竹縣	3,795,000	96,105,702	177,118,536	223,663,735	64,469,203	8,679,643	108,003,097	40,564,670	0	722,399,586
12	屏東縣	961,026	5,086,812	17,241,067	45,535,751	308,795,085	273,916,184	0	40,666,068	0	692,201,993

13	台南縣	0	13,818,904	10,787,082	342,189,814	21,474,081	0	199,192,510	28,348,454	0	615,810,845
14	台東縣	600,000	5,381,600	4,237,757	78,777,103	121,195,294	7,037,603	175,377,700	101,458,634	12,705,366	506,771,057
15	嘉義縣	0	30,266,727	40,214,878	43,085,212	64,451,966	156,644,676	10,838,416	89,550,616	0	435,052,491
16	基隆市	1,140,000	4,281,458	3,444,075	17,296,840	273,285,464	0	0	0	0	299,447,837
17	台中市	900,000	8,693,635	5,807,525	124,086,583	9,798,038	0	0	1,268,800	0	150,554,581
18	雲林縣	0	37,626,862	16,506,431	14,299,858	33,178,905	0	11,005,267	34,062,186	0	146,679,509
19	澎湖縣	0	0	0	0	115,706,557	0	0	30,450,915	0	146,157,472
20	新竹市	945,000	5,631,602	3,216,610	9,558,326	105,665,116	0	0	0	0	125,016,654
21	連江縣	0	0	0	0	20,923,847	0	0	5,186,730	0	26,110,577
22	高雄市	604,531	0	0	4,928,564	8,267,225	0	0	0	0	13,800,320
23	金門縣	0	0	0	0	3,400,303	0	0	5,603,302	0	9,003,605
24	台南市	0	0	0	0	2,975,463	0	0	0	0	2,975,463
25	嘉義市	0	0	0	0	0	0	0	0	0	0
總計		57,124,926	725,843,371	2,723,727,567	4,059,834,937	3,727,673,585	1,625,987,174	3,441,450,863	1,995,665,672	1,897,701,507	20,255,009,602

第四章 雲林縣環境現況分析.....	4-1
第一節 自然環境分析.....	4-1
第二節 實質環境分析.....	4-13
第三節 人口結構與農產分析.....	4-30
圖 4-1 雲林縣地形圖.....	4-1
圖 4-2 雲林縣地質分佈圖.....	4-4
圖 4-3 雲嘉地區斷層分佈圖.....	4-4
圖 4-4 雲林縣土壤分布圖.....	4-5
圖 4-5 雲林縣河川及水位測站分布圖.....	4-6
圖 4-6 雲林沿海保護區衛星影像.....	4-12
圖 4-7 雲林縣非都市使用分區圖.....	4-14
圖 4-8 優良農田分布圖.....	4-15
圖 4-9 雲林農田水利會灌溉區域圖.....	4-21
圖 4-10 雲林縣交通系統現況圖.....	4-29
圖 4-11 農委會核定之雲林縣境內休閒農業區分佈圖.....	4-72
圖 4-12 農委會准予籌設之雲林縣休閒農場分布圖.....	4-73
表 4-1 歷年雲林縣月平均溫度統計表.....	4-9
表 4-2 歷年雲林縣月降雨量統計表.....	4-10
表 4-3 歷年雲林縣四湖測站溼度統計表.....	4-11
表 4-4 各鄉鎮市面積統計表.....	4-13
表 4-5 雲林縣非都市土地使用統計表.....	4-16
表 4-6 歷年雲林縣耕地面積.....	4-19
表 4-8 雲林縣灌溉排水渠道一覽表.....	4-22
表 4-9 97 年雲林縣灌溉排水受益地面積一覽表.....	4-22
表 4-10 雲林縣農田水利會轄區工作站一覽表.....	4-23
表 4-11 雲林縣省道及主要縣道現況表.....	4-27
表 4-12 歷年雲林縣戶數、人口數、人口密度一覽表.....	4-30
表 4-13 歷年雲林縣社會及自然動態一覽表.....	4-31
表 4-14 歷年雲林縣各鄉鎮市人口數一覽表.....	4-32
表 4-15 歷年雲林縣原住民戶數、人口數一覽表.....	4-33
表 4-16 歷年雲林縣人口年齡結構一覽表.....	4-33
表 4-17 雲林縣歷年農家人口數.....	4-36
表 4-18 雲林縣農戶數、農業人口數.....	4-36
表 4-19 雲林縣漁業人口統計表.....	4-37
表 4-20 雲林縣農林漁牧普查統計結果摘要資料比較表.....	4-39
表 4-21 97 年台灣地區各縣市作物收穫面積與產量.....	4-42
表 4-22 雲林縣作物佔全國農作物之比例.....	4-42
表 4-23 歷年雲林縣稻米收穫面積、產量一覽表.....	4-43
表 4-24 97 年雲林縣根菜類蔬菜佔全國產量前五名之農作物.....	4-45

表 4-25	雲林縣根菜類蔬菜收穫面積及產量.....	4-45
表 4-26	97 年雲林縣莖菜類蔬菜佔全國產量前五名之農作物.....	4-46
表 4-27	雲林縣莖菜類蔬菜收穫面積及產量.....	4-47
表 4-28	97 年雲林縣葉菜類蔬菜佔全國產量前五名之農作物.....	4-49
表 4-29	雲林縣葉菜類蔬菜收穫面積及產量.....	4-50
表 4-30	97 年雲林縣花菜類蔬菜佔全國產量前五名之農作物.....	4-51
表 4-31	雲林縣花菜類蔬菜收穫面積及產量.....	4-52
表 4-32	97 年雲林縣果菜類蔬菜佔全國產量前五名之農作物.....	4-53
表 4-33	雲林縣果菜類蔬菜收穫面積及產量.....	4-55
表 4-34	97 年雲林縣其他類蔬菜佔全國產量前五名之農作物.....	4-56
表 4-35	雲林縣其他類蔬菜收穫面積及產量.....	4-56
表 4-36	97 年雲林縣特用作物佔全國產量前五名之農作物.....	4-57
表 4-37	雲林縣特用作物收穫面積及產量.....	4-57
表 4-38	97 年雲林縣雜糧佔全國產量前五名之農作物.....	4-59
表 4-39	雲林縣雜糧收穫面積及產量.....	4-59
表 4-40	97 年雲林縣果品佔全國產量前五名之農作物.....	4-60
表 4-41	雲林縣果品收穫面積及產量.....	4-61
表 4-42	97 年雲林縣花卉佔全國產量前五名之農作物.....	4-62
表 4-43	雲林縣花卉收穫面積及產量.....	4-62
表 4-44	雲林縣各鄉鎮農產品一覽表.....	4-63
表 4-45	雲林縣各鄉鎮市產銷班數量表.....	4-67
表 4-45	雲林縣歷年林業統計表.....	4-67
表 4-46	雲林縣歷年漁業統計表.....	4-68
表 4-47	雲林縣漁業主要生產鄉鎮歷年收穫面積統計表.....	4-69
表 4-47	雲林縣漁業主要生產鄉鎮歷年收穫面積統計表.....	4-71
表 4-48	農委會核定之雲林縣休閒農業區.....	4-72
表 4-49	農委會准予籌設之雲林縣休閒農場.....	4-73
表 4-50	94 年全國休閒農業各縣市全年營收資料.....	4-75