

## 第七章 農地資源發展構想

### 第一節 臺北縣農地總體發展方針

本計畫考量現有臺北縣政府之施政主軸—好居家、好謀生、好行走之生活便利、就業順利與交通便利等施政目標，結合臺北縣施政願景—幸福美麗大臺北等規劃目標，並考量臺北縣現有相關計畫整合、農業施政目標與農產發展現況等面向，期能在生態環境永續、生產環境安全與生活環境安定下提出農地資源空間發展願景：

**「在生態環境面強調生態保育之河都山海新風貌」**

**「在生產經濟面重視生產力維護之永續經營新農業」**

**「在生活社會面營造生活便利之城鄉合作新生活」**

#### 一、大臺北周邊發展地區

大臺北周邊發展地區配合未來城鄉發展藍圖，應可適度調整農地空間轉型，紓解都市發展壓力，建構三生環境（生活、生產、生態）平衡之都會生活，因此本計畫研擬「大臺北周邊發展地區」之農地資源空間規劃方針為「**紓解都市壓力、確保三生環境平衡**」。

#### 二、觀音山地區

觀音山地區，應可適度管理整農地空間轉型，調節都市發展壓力，連結山海景觀資源發展都會休閒體驗空間，因此本計畫研擬「觀音山地區」之農地資源空間規劃方針為「**有效管理都市蔓延、串連山海資源推動休閒體驗**」。

#### 三、北海岸地區

北海岸地區共包含了淡水鎮、三芝鄉、石門鄉、金山鄉及萬里鄉等5個鄉鎮，在地區發展特性上為農業以及休閒發展程度較高之鄉鎮，擁有特殊之北海岸地景、豐富的漁業資源及丘陵地形發達之農地空間，但由於丘陵山坡地型限制了農地生產空間擴張，而休閒產業發達所引進的人潮，亦間接影響到整體生態環

境與農地的使用效益。

北海岸地區，應順應地形維護整農地空間，確保以生產為主的休閒三生環境，據此提出「維護地力確保農業生產效能，順應山海景觀共譜鄉村休閒意象」的發展方針。

#### 四、東北角地區

東北角地區共包含平溪鄉、雙溪鄉、貢寮鄉及瑞芳鎮等 4 個鄉鎮，在地區發展特性上擁有往日山系礦場遺留的風貌及東北角海岸豐富地景，由於本區以文化地景及海岸地質景觀為休閒產業發展主軸，與農業相關之休閒產業相對較弱。

東北角地區，應維護以休閒生態為主的三生環境，據此提出「維護自然景觀確保農業生態效益，串連山海景觀營造寧適休憩意象」的發展方針。

#### 五、大文山地區

大文山地區共包含了新店市、三峽鎮、深坑鄉、石碇鄉、坪林鄉及烏來鄉等 6 個市鄉鎮，在地區發展特性上為農產特色明顯且發展程度較高之鄉鎮，擁有滿山遍佈的梯田茶園及茂密的山林水系資源，但由於大面積的水源保護區限制了農地生產空間條件，而北宜高速公路開通所流失的休閒觀光人潮，亦間接對整體生態環境與農地的使用轉型產生影響。

大文山地區，以水源維護與農業生產空間的平衡共存為主，確保以生態與生產互助的休閒三生環境，據此提出「維護生態與生產平衡的永續農業，型塑文山後花園山林茶鄉休閒風貌」的發展方針。

## 第二節 特定農業經營區次分區區位評估

本計畫依地區座談會意見、委員會討論共識與專家問卷之分析，研擬出臺北縣特定農業經營區之適合方向，共規劃出四項較適合發展之生產性專區：竹筍專業區、茶專業區、甘藷專業區與山藥專業區，在休閒農業規劃方面則建議主題休閒農業區、漁港主題休閒農業與自然休閒農業區等，再依各農業經營區所需自然條件特性與工作小組交換意見後，研擬特定農業經營區次分區之評估原則，各生產性專業區係考量各市鄉鎮之農地適栽性、農地生產規模、農會積極程度與農產品牌知名度等綜合考量，各休閒農業則考量各市鄉鎮現有休閒農園數量、漁港數量、自然資源景點、農地規模（含國土保育與農業發展地區）、交通可及性與市鄉鎮推廣積極程度等因素，自然因素評估透過地理資訊系統疊圖分析，人文因素以加權得分方式整合至疊圖評估過程，建議出不同特定農業經營區之適合區位。

## 一、評估流程

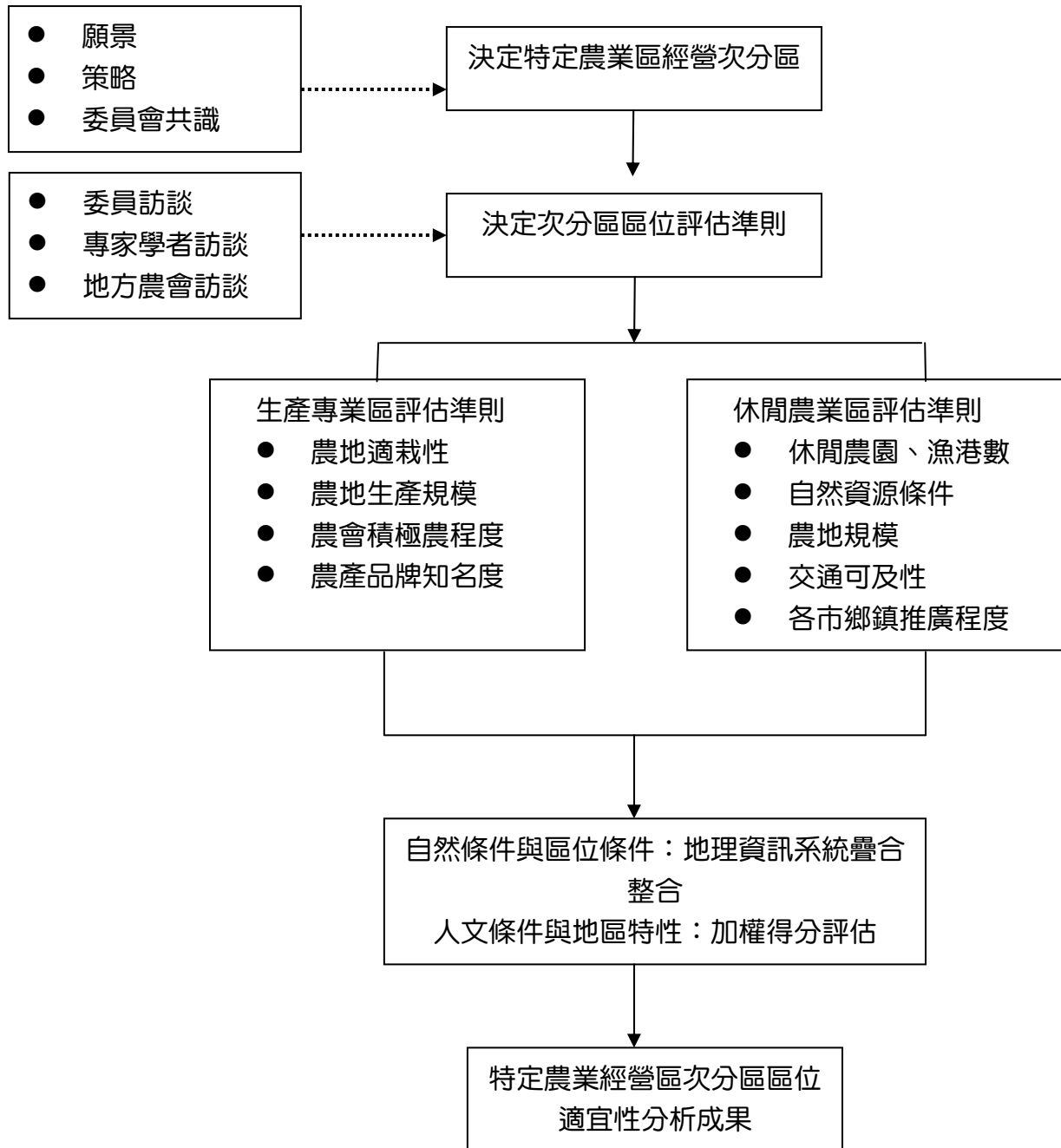


圖 7-2-1 特定農業經營次分區區位適宜性評估流程



## 二、評估結果

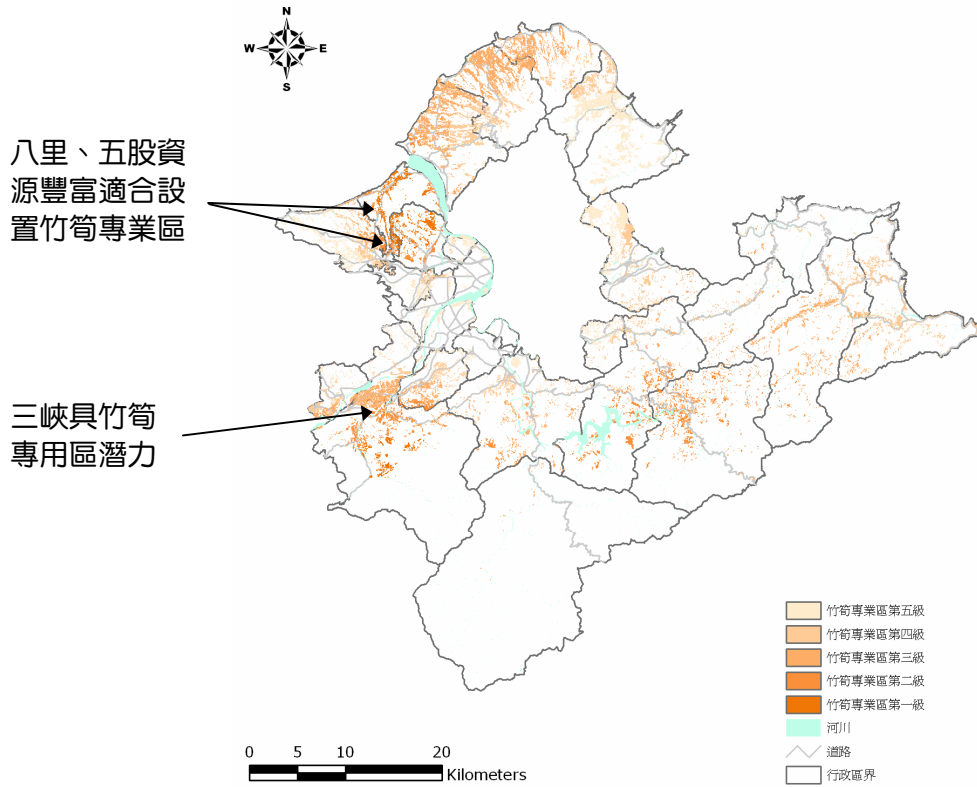


圖 7-2-2 臺北縣特定農業經營區-竹筍專業區

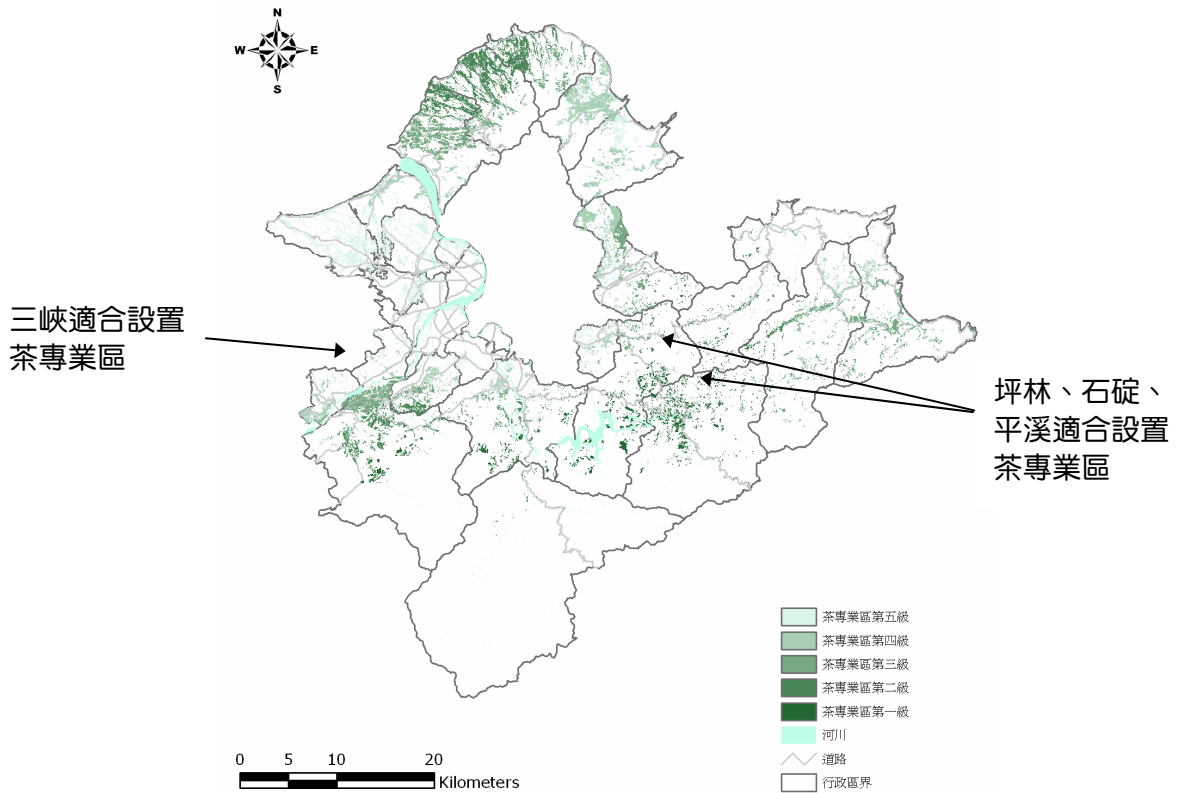


圖 7-2-3 臺北縣特定農業經營區-茶專業區

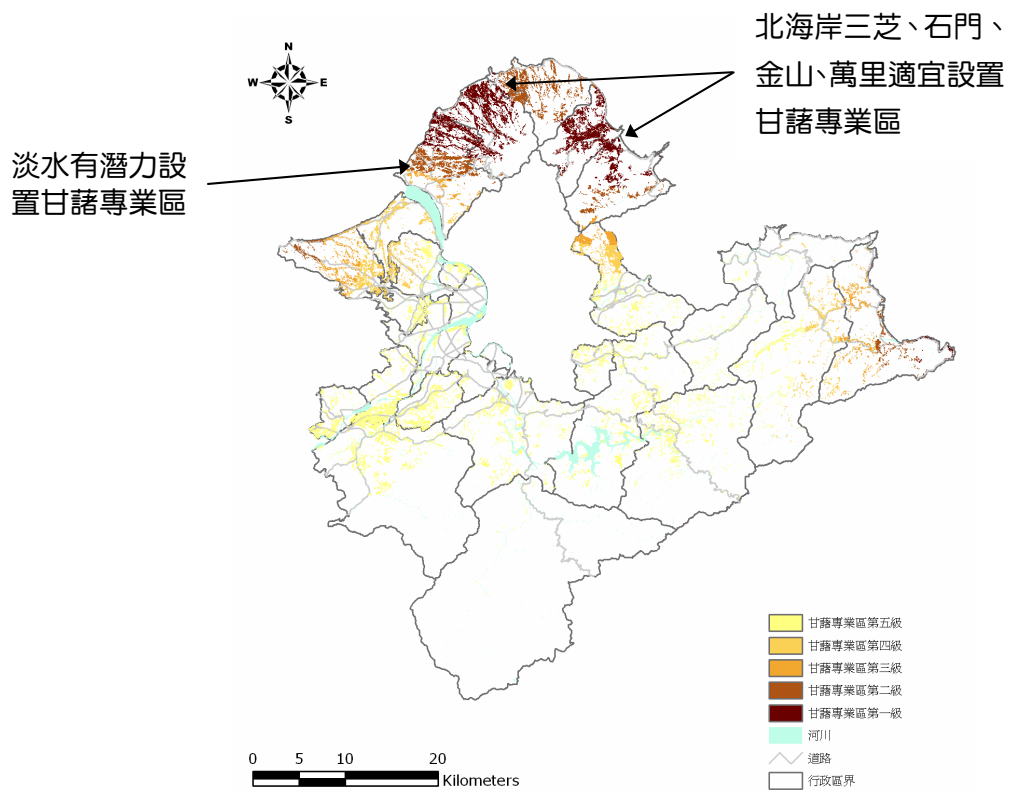


圖 7-2-4 臺北縣特定農業經營區-甘藷專業區

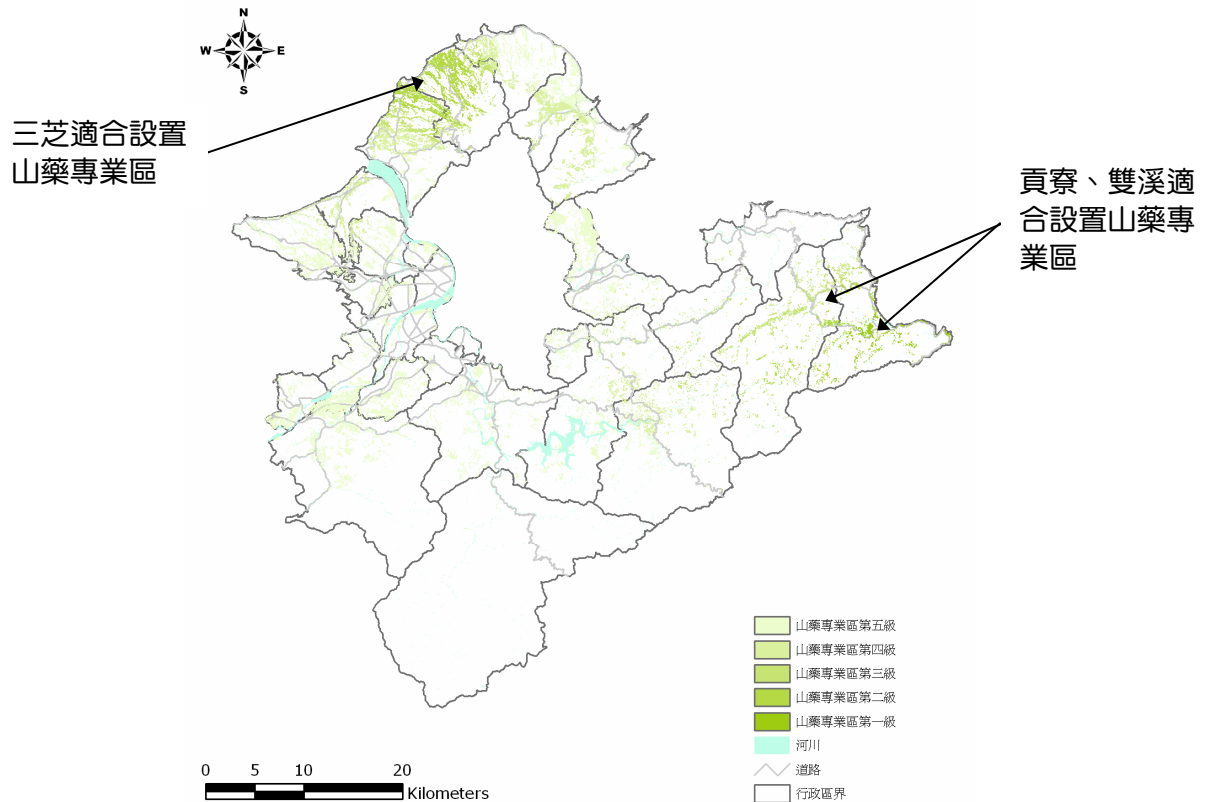


圖 7-2-5 臺北縣特定農業經營區-山藥專業區

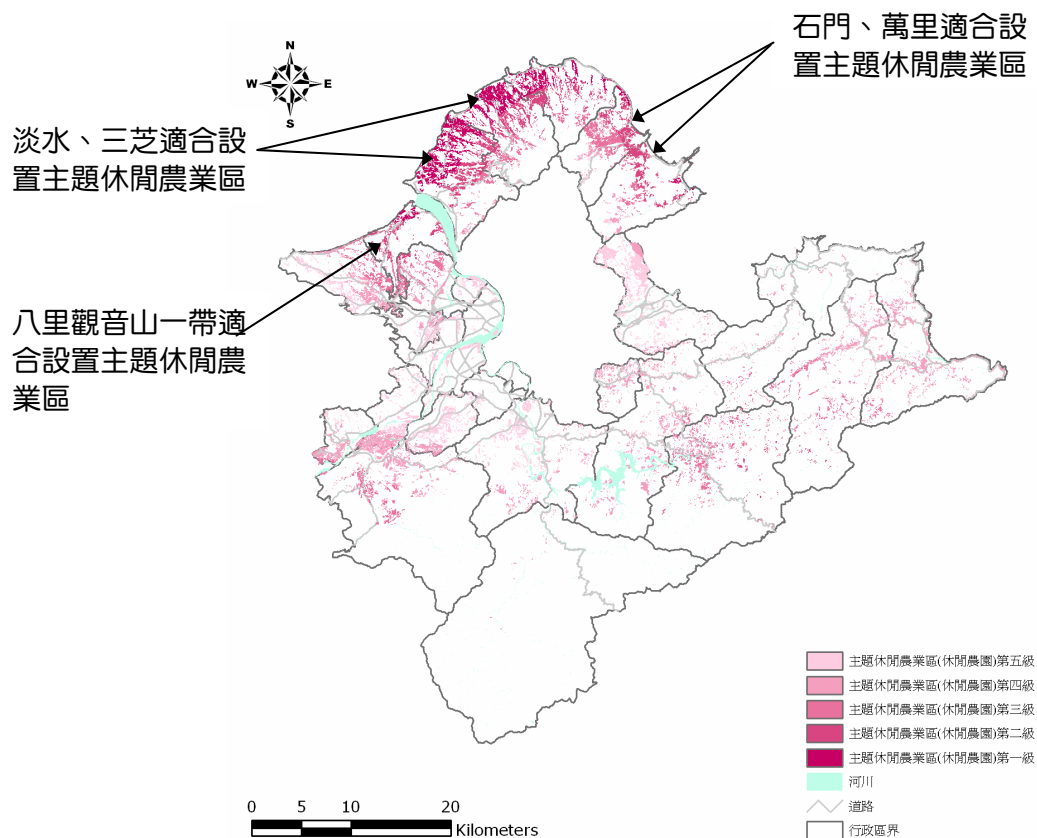


圖 7-2-6 臺北縣特定農業經營區-主題休閒農業區

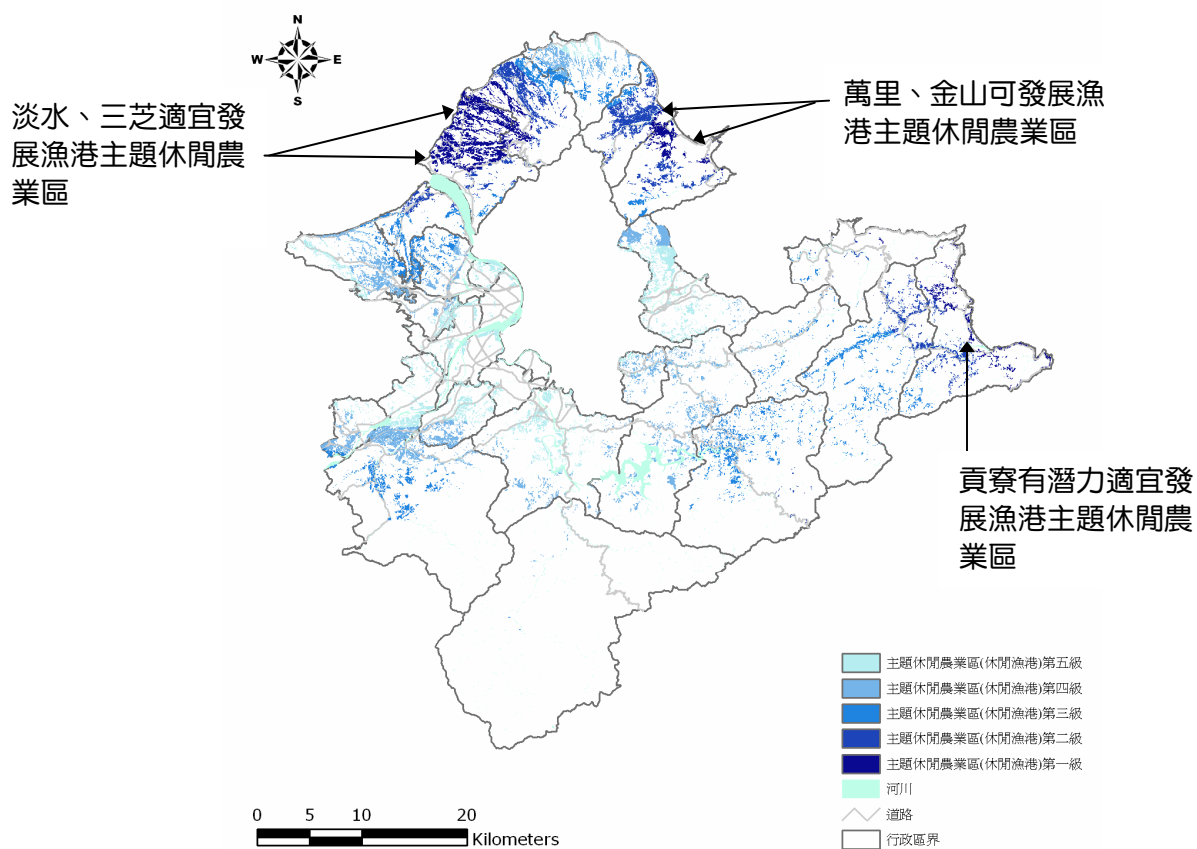


圖 7-2-7 臺北縣特定農業經營區-漁業主題休閒農業區

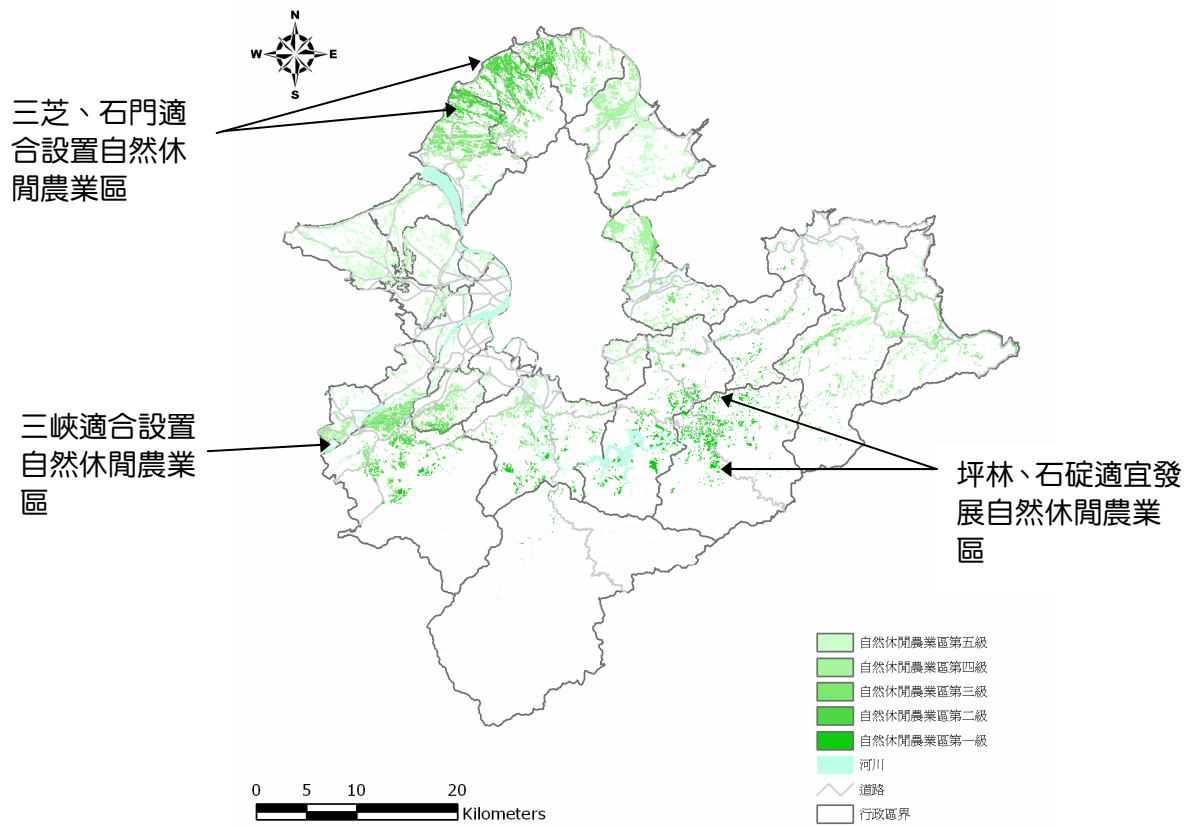


圖 7-2-8 臺北縣特定農業經營區-自然休閒農業區

### 第三節 臺北縣農地空間規劃策略與行動方案

本計畫透過地區座談會與地方意見領袖訪談確認地區發展願景與行動方案，並藉由農地空間規劃委員會之意見交流與討論使土地使用適宜性分析成果與特定農業經營區之評估成果得以順利完成，為使農地規劃願景、策略與行動方案得以整合，本計畫依五大分區，按特定農業經營區評估成果、土地使用適宜性疊合分析成果、農地變遷情勢分析、地區交通條件、地區特色資源與各地區農地規劃願景策略等資訊，整合出各地區之行動方案（表 7-3-1～表 7-3-10 與圖 7-3-1～圖 7-3-6）。提供臺北縣農地規劃之具體建議。

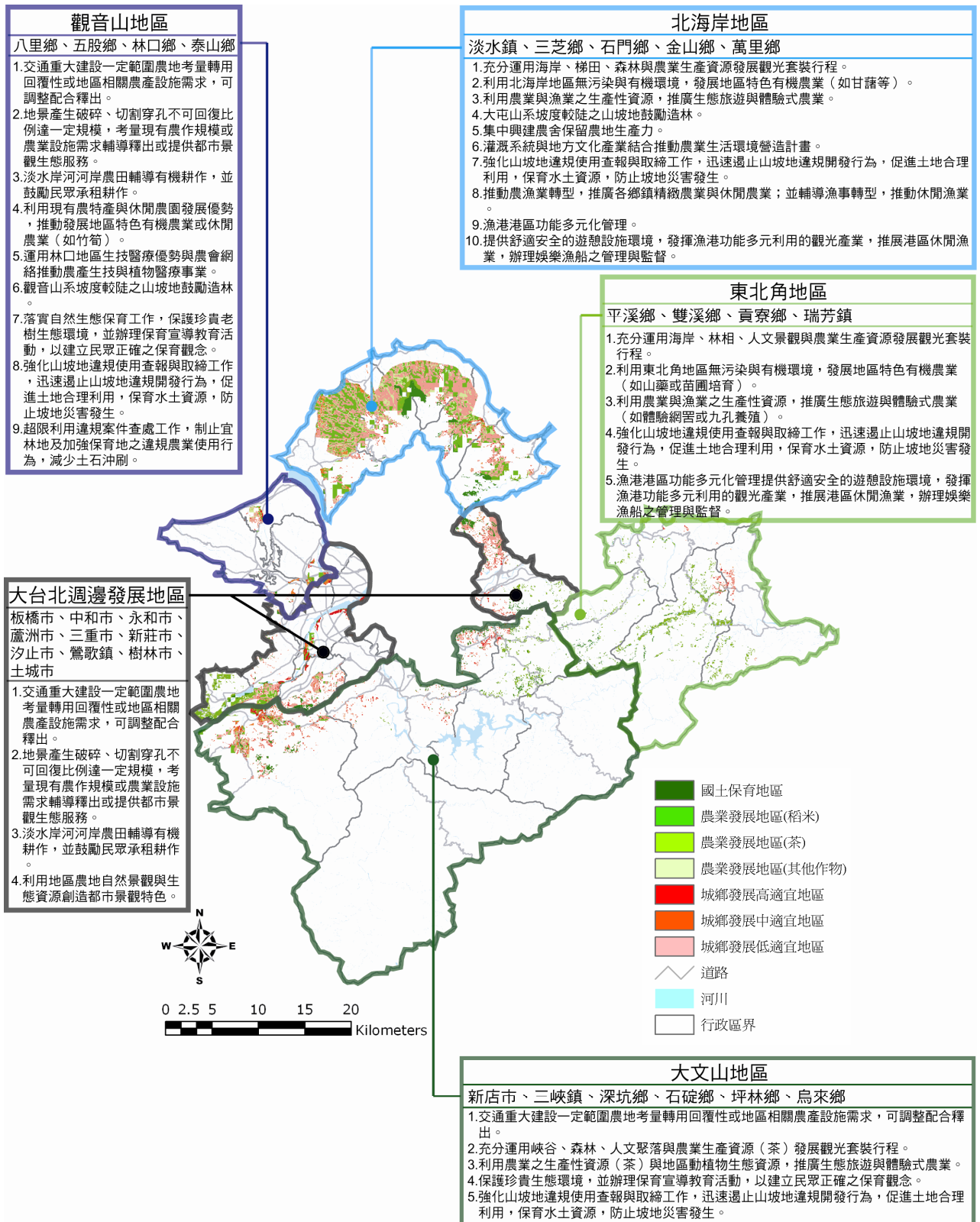


圖 7-3-1 臺北縣農地資源空間整體發展策略

表 7-3-1 大臺北周邊發展地區農業發展潛力與農地適宜性分派結果彙整表

分區	市鄉鎮	農業發展潛力						農地適宜性分派結果			都市農地
		最佳農業生產發展方向	具潛力可發展農業生產方向	具潛力可發展景觀花卉建議	最佳休閒產業發展方向	具潛力休閒產業發展方向	非都市土地				
							城鄉發展地區 (%)	國土保育地區 (%)	農業發展地區 (%)		
大臺北周邊發展地區	板橋市	NA	NA	波斯菊	NA	NA	158.50 (52.57%)	40.25 (13.35%)	70.50 (23.38%)	32.25 (10.70%)	都市土地 農業區與 保護區 (%)
	中和市	NA	NA	NA	NA	NA	6.50 (15.20%)	0.00 (0.00%)	0.00 (0.00%)	36.25 (84.80%)	
	永和市	NA	NA	NA	NA	NA	0 (0.00%)	0 (0.00%)	0 (0.00%)	0 (0.00%)	
	蘆洲市	NA	NA	NA	NA	NA	0.00 (0.00%)	1.00 (100%)	0.00 (0.00%)	0.00 (0.00%)	
	三重市	NA	NA	NA	NA	NA	18.50 (92.50%)	0.75 (3.75%)	0.00 (0.00%)	0.75 (3.75%)	
	新莊市	NA	NA	NA	NA	NA	45.00 (35.09%)	8.25 (6.43%)	22.75 (17.74%)	52.25 (40.74%)	



汐止市	NA	竹筍 文旦柚	油桐花	休閒農園	自然景觀資源	772.75 (63.46%)	412.75 (33.89%)	0.00 (0.00%)	32.25 (2.65%)
鶯歌鎮	NA	NA	NA	休閒農園	自然景觀資源	8.25 (1.20%)	474.75 (68.83%)	119 (17.25%)	87.75 (12.72%)
樹林市	NA	NA	芒花 油桐花	NA	休閒農園	341.75 (38.95%)	94.50 (10.77%)	313.75 (35.75%)	127.50 (14.53%)
土城市	NA	NA	油桐花	休閒農園	自然景觀資源	386 (49.90%)	157 (20.30%)	41.5 (5.37%)	189.00 (24.43%)



表 7-3-2 大臺北周邊發展地區農地規劃願景議題策略及行動方案彙整表

分區	市鄉鎮	規劃願景	議題	交通條件	遊憩資源	農業相關資源	策略	行動方案
大臺北 周邊 發展 地區	板橋市	舒解都市壓力、確保三生環境平衡	1.城市發展壓迫農業生產空間 2.農地使用限制引發土地違規使用 3.休閒產業與農業資源整合問題 4.農業土地區劃零碎問題	捷運、台鐵、高鐵			1.交通重大建設一定範圍農地考量轉用回覆性或地區相關農產設施需求，可調整配合釋出 2.地景產生破碎、切割穿孔不可回復比例達一定規模，考量現有農作規模或農業設施需求輔導釋出或提供都市景觀生態服務。 3.淡水岸河河岸農田輔導有機耕作，並鼓勵民眾承租耕作。 4.利用地區農地自然景觀與生態資源創造都市景觀特色	1.農地轉用釋出或轉型輔導調查計畫 2.大臺北鐵路懷舊與地區農特產觀光行銷計畫 3.地區農特產配送（宅配）行銷整合計畫 4.市民農園有機栽培推廣行銷計畫 5.大臺北河岸農地景觀資源調查與生態解說推動計畫 6.生態農園結合中小學鄉土教學之體驗式農業推動計畫 7.結合河岸景觀，推動大漢溪畔自行車道營造。 8.配合城鄉發展變遷，推動鶯歌、二甲地區市民農園緩衝綠帶營造。 9.整合現有生態景觀資源，推動土城市民農園與承天禪寺人文生態旅遊路線營造。
	中和市			東西向快速道路、北二高、捷運系統				
	永和市		東西向快速道路、捷運系統					
	蘆洲市							
	三重市			中山高				
	新莊市			東西向快速道路				
	汐止市			鐵路、中山高速公路、新台五線、	彼得潘田園教學農場、新山農場、天然茶園、文山茶莊	文山包種茶、竹筍、金針、柚子		

鶯歌鎮		鶯歌市民農園			10. 配合城鄉發展變遷與農地資源使用轉型，推動蘆洲、三重淡水河岸整備與風貌營造。
樹林市		鶯歌市民農園			
土城市		北二高、台北二高、台三線 勤篤水稻教育農園、添伯生態教育農園、陳親家認養農園			

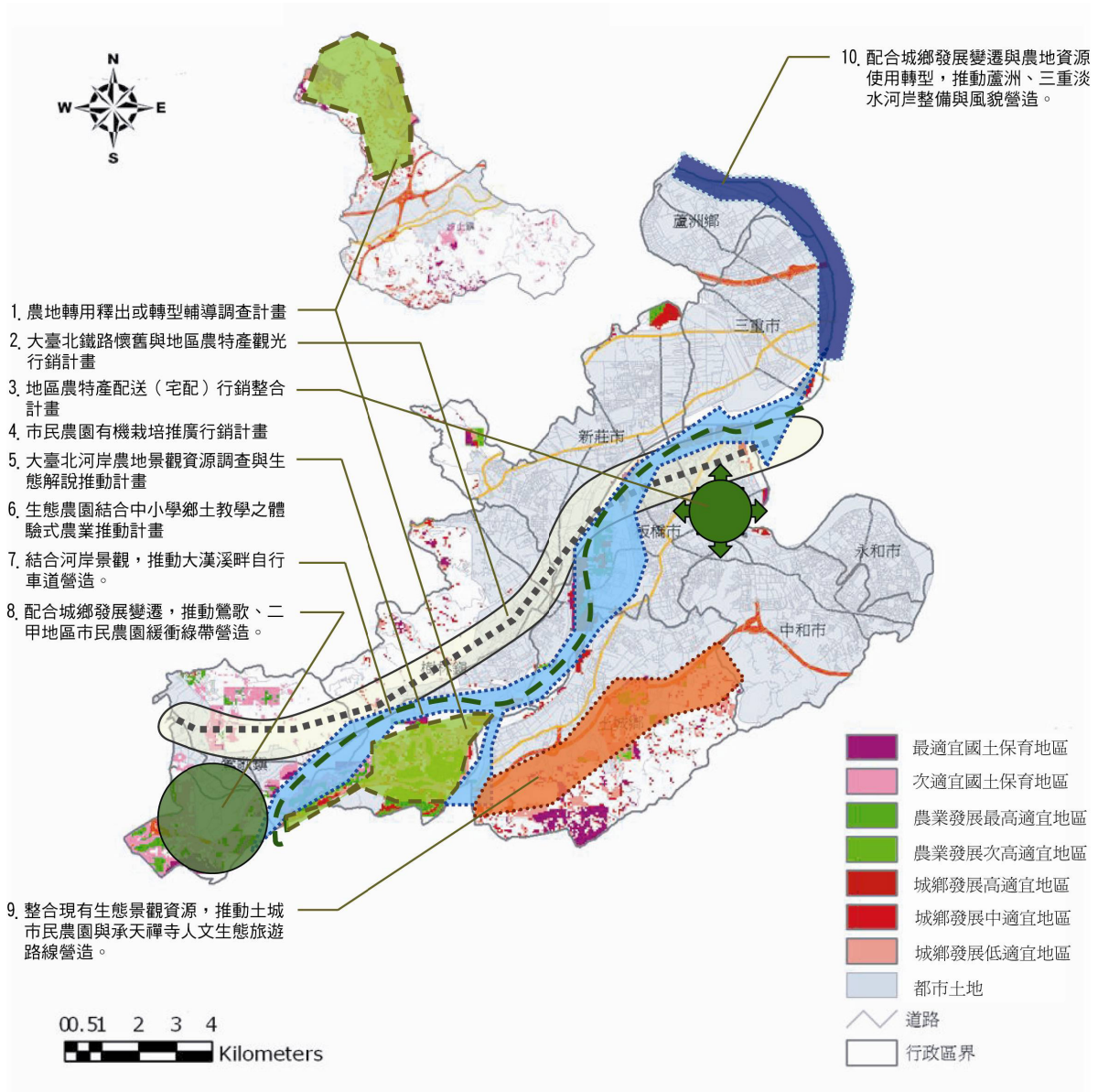


圖 7-3-2 大臺北周邊發展地區農地規劃行動方案構想圖

表 7-3-3 觀音山地區農業發展潛力與農地適宜性分派結果彙整表

分區	市鄉鎮	農業發展潛力						農地適宜性分派結果			都市農地	
		最佳農業生產發展方向	具潛力可發展農業生產方向	具潛力可發展景觀花卉建議	最佳休閒產業發展方向	具潛力休閒產業發展方向	具潛力休閒產業發展方向	非都市土地				
								城鄉發展地區 (%)	國土保育地區 (%)	農業發展地區 (%)	都市土地	農業區與保護區 (%)
觀音山地區	八里鄉	竹筍專業區 文旦柚專業區	甘藷 山藥 楊梅	柚花	休閒農園 休閒漁港	自然景觀資源	106.50 (42.86%)	7.75 (3.12%)	74.00 (29.78%)	60.25 (24.25%)		
	五股鄉	竹筍專業區	甘藷 山藥	杜鵑花 太陽花	休閒農園	自然景觀資源	53.00 (35.87%)	3.50 (2.37%)	63.25 (42.81%)	28.00 (18.95%)		
	林口鄉	NA	竹筍 茶 甘藷	NA	NA	休閒農園 自然景觀資源	0.75 (0.25%)	0.25 (0.08%)	1.00 (0.33%)	298.25 (99.33%)		
	泰山鄉	NA	甘藷 竹筍	NA	NA	自然景觀資源 休閒農園	89.25 (31.48%)	19.75 (6.97%)	37.50 (13.23%)	137.00 (48.32%)		

表 7-3-4 觀音山地區農地規劃願景議題策略及行動方案彙整表

分區	市鄉鎮	規劃願景	議題	交通條件	漁港	遊憩資源	農業相關資源	策略	行動方案
觀音山地區	八里鄉	有效管理都市蔓延、串連山海資源推動休閒體驗	1. 都市發展使農業生產空間面臨轉型壓力 2. 交通便捷誘發農地轉用 3. 景觀資源保育與農業資源整合問題 4. 農業土地區劃零碎問題	台 15 線、縣道 105	下罟子漁港	八里鄉農會 農業推廣中心、穀興休閒農場、荖阡坑教育農園、紅秋休閒農場、青楓休閒農場、龍園農場	綠竹筍、文旦柚、楊梅	1. 交通重大建設一定範圍農地考量轉用回覆性或地區相關農產設施需求，可調整配合釋出 2. 地景產生破碎、切割穿孔不可回復比例達一定規模，考量現有農作規模或農業設施需求輔導釋出或提供都市景觀生態服務。 3. 淡水岸河河岸農田輔導有機耕作，並鼓勵民眾承租耕作。 4. 利用現有農特產與休閒農園發展優勢，推動發展地區特色有機農業或休閒農業（如竹筍） 5. 運用林口地區生技醫療優勢與農會網絡推動農產生技與植物醫療事業 6. 觀音山系坡度較陡之山坡地鼓勵造林	1. 農地轉用釋出或轉型輔導調查計畫 2. 觀音山地區觀光資源整合農特產季節觀光行銷計畫 3. 山坡地地林相復育示範計畫 4. 市民農園有機栽培推廣行銷計畫 5. 觀音山地區河岸農地景觀資源調查與生態解說推動計畫 6. 生態農園結合中小學鄉土教學之體驗式農業推動計畫 7. 結合地區醫療資源與農會網絡推動有機無毒醫療體驗 8. 結合地區醫療資源與有機生態農園試辦植物醫療醫療計畫 9. 結合地區農村發展特色，推動北 53、北 53-1 環山道路沿線建築風貌整備
	五股鄉			中山高		旗竿湖綠竹筍園區、五股農會天然有機生活館、碧瑤山莊、佳園花卉農場、佳茂畜牧場	綠竹筍		

林口鄉	泰山鄉	中山高、西濱公路、縣道 105、106、108	龍壽茶	蓮藕	<p>7.落實自然生態保育工作，保護珍貴老樹生態環境，並辦理保育宣導教育活動，以建立民眾正確之保育觀念。</p> <p>8.強化山坡地違規使用查報與取締工作，迅速遏止山坡地違規開發行為，促進土地合理利用，保育水土資源，防止坡地災害發生。</p> <p>9.超限利用違規案件查處工作，制止宜林地及加強保育地之違規農業使用行為，減少土石沖刷。</p>	<p>10.結合觀音山地區景觀特色，發展觀音山地區自導式山林休閒農園導覽解說計畫</p> <p>11.整合紅水仙溪河岸景觀資源，推動紅水仙溪溪畔路廊整備(縣 105、北 51)</p> <p>12.結合地區農村發展特色，推動倒松、舊社、長坑口聚落環境整備</p>

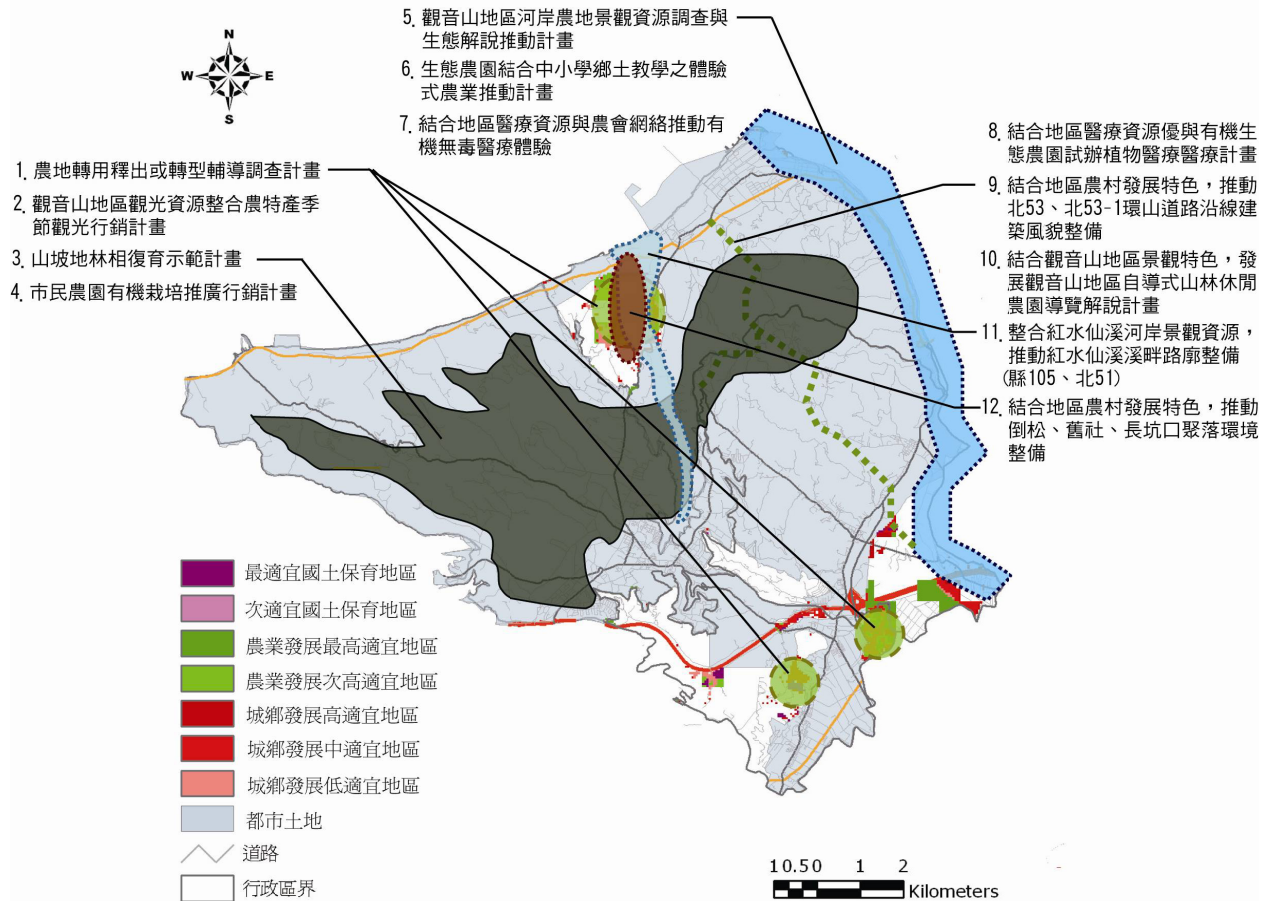


圖 7-3-3 觀音山地區農地規劃行動方案構想圖

表 7-3-5 東北角地區農業發展潛力與農地適宜性分派結果彙整表

分區	市鄉鎮	農業發展潛力						農地適宜性分派結果			都市農地
		最佳農業生產發展方向	具潛力可發展農業生產方向	具潛力可發展景觀花卉建議	最佳休閒產業發展方向	具潛力休閒產業發展方向	城鄉發展地區 (%)	國土保育地區 (%)	農業發展地區 (%)		
東北角地區	平溪鄉	NA	竹筍 山藥 茶 甘藷	油桐花 野薑花	自然景觀資源	休閒農園	0.00 (0.00%)	187.50 (93.98%)	0.00 (0.00%)	12.00 (6.02%)	都市土地 農業區與 保護區 (%)
	雙溪鄉	山藥專業區	茶 文旦柚	野薑花 蓮花	休閒農園	休閒漁港 自然景觀資源	57.25 (6.81%)	704.50 (83.82%)	0.00 (0.00%)	78.75 (9.37%)	
	貢寮鄉	NA	山藥 甘藷 茭白筍	杜鵑花 芒花	自然景觀資源 休閒漁港	休閒農園	87.00 (21.93%)	175.25 (44.17%)	0.00 (0.00%)	134.50 (33.90%)	
	瑞芳鎮	NA	文旦柚 甘藷	杜鵑花 芒花	休閒漁港	自然景觀資源 休閒農園	16.00 (18.60%)	70.00 (81.40%)	0.00 (0.00%)	0.00 (0.00%)	



表 7-3-6 東北角地區農地規劃願景議題策略及行動方案彙整表

分區	市鄉鎮	規劃願景	議題	交通條件	漁港	遊憩資源	農業相關資源	策略	行動方案
東北角地區	平溪鄉	<b>維護自然景觀</b> <b>觀雅保農業生態效益，串連山海景觀</b> <b>營造寧適休憩意象</b>	1.地形限制農業生產空間 2.農業勞動人口不足 3.休閒產業與農業資源整合問題 4.農業土地區劃零碎問題	縣 106、汐平公路、平溪支線鐵路		平溪鄉農會農產產中心、東方農場	包種茶、綠竹筍、劍竹筍、桂竹、山藥、秀珍菇	1.充分運用海岸、林相、人文景觀與農業生產資源發展觀光套裝行程 2.利用東北角地區無污染與有機環境，發展地區特色有機農業（如山藥或苗圃培育） 3.利用農業與漁業之生產性資源，推廣生態旅遊與體驗式農業，推展生態旅遊與體驗式農業（如體驗網罟或九孔養殖） 4.強化山坡地違規使用查報與取締工作，迅速遏止山坡地違規開發行為，促進土地合理利用，保育水土資源，防止坡地災害發生。	1.農地轉用釋出或轉型輔導調查計畫 2.東北角地區觀光資源整合農特產季節觀光行銷計畫 3.山坡地林相復育示範計畫 5.東北角地區農業暨漁業觀光資源調查與生態解說推動計畫 6.生態農園結合中小學鄉土教學之體驗式農業推動計畫 7.東北角休閒漁港結合中小學鄉土教學之體驗式農業推動計畫 8.東北角鐵路慢遊與地區農特產觀光行銷計畫 9.鼻頭、龍洞經典漁村環境與古厝整備
	雙溪鄉			縣道 102、鄉道 102 甲、北 37、北 38、北 39、北迴鐵路	茶花莊、雙溪藥用植物園、老農夫生態休閒農莊	山藥、蓮花、野薑花	九孔、紫菜、石花菜、山藥		
	貢寮鄉			台 2 線	澳底漁港、馬崗漁港、福隆漁港、龍洞漁港、和美漁港、美艷山漁港、卯澳漁港、龍門漁港、澳仔漁港				

瑞芳鎮			台2線、台 2丁、縣 102、縣 106、宜蘭 線鐵路	鼻頭漁港、水湳洞 漁港、南雅漁港、 深澳漁港		5.漁港港區功能多元化管理 提供舒適安全的遊憩設施環 境，發揮漁港功能多元利用的 觀光產業，推展港區休閒漁 業，辦理娛樂漁船之管理與監 督。	10.平溪鐵路經典山村聚落環境 整備(十分、平溪、菁桐) 11.平林、相腳地區野薑花、蓮 花及休耕地田營造計畫 12.平林、相腳地區休耕地轉以 市民農園方式出租輔導 13.牡丹、雙溪經典山村聚落環 境整備 14.雙溪畔自行車道整備 15.貢寮、丁子蘭地區休耕地田 及生態園區營造計畫
-----	--	--	---	------------------------------	--	---	---

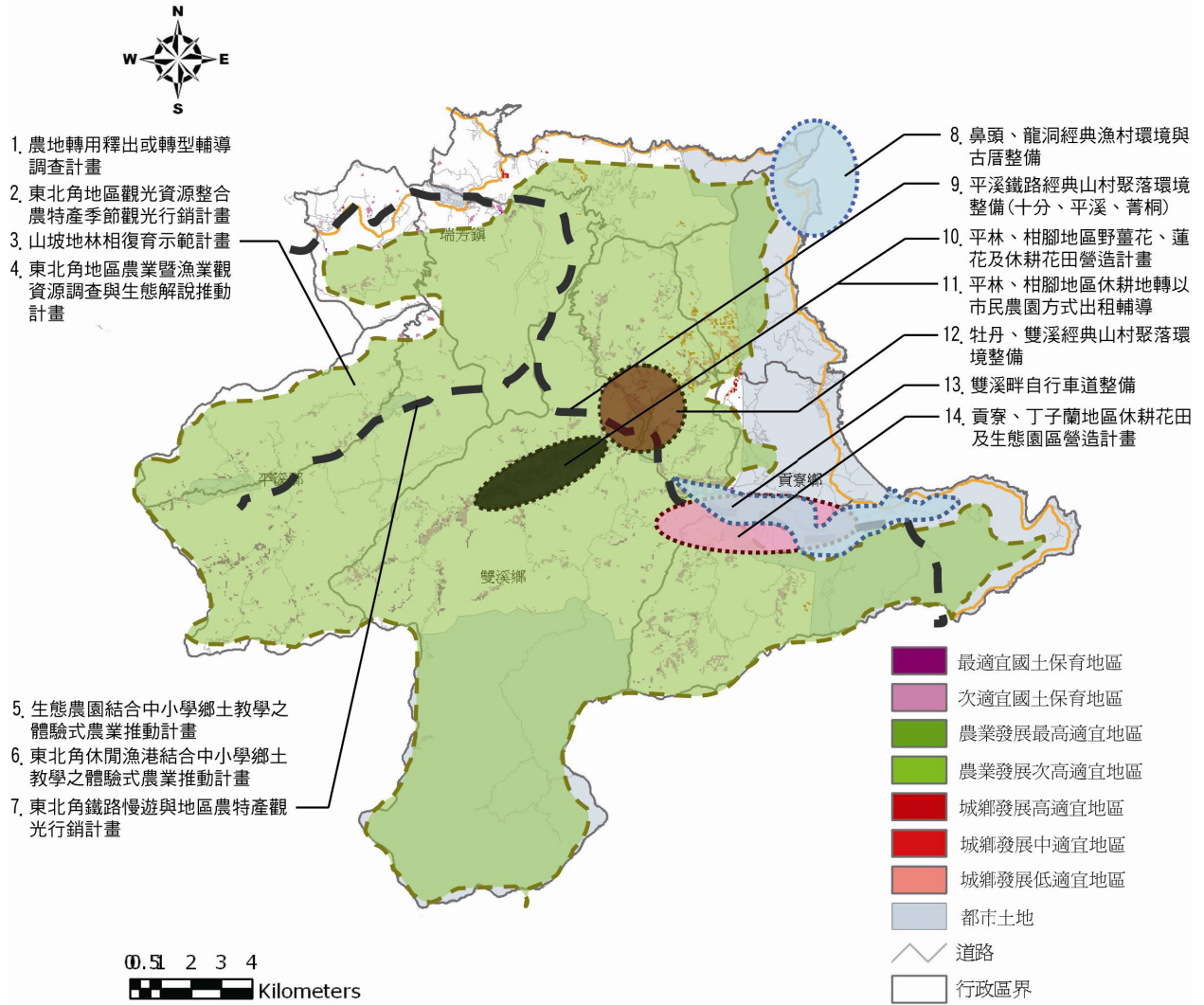


圖 7-3-4 東北角地區農地規劃行動方案構想圖

表 7-3-7 北海岸地區農業發展潛力與農地適宜性分派結果彙整表

分區	市鄉鎮	農業發展潛力						農地適宜性分派結果			都市農地
		最佳農業生產發展方向	具潛力可發展農業生產方向	具潛力可發展景觀花卉建議	最佳休閒產業發展方向	具潛力休閒產業發展方向	城鄉發展地區 (%)	國土保育地區 (%)	農業發展地區 (%)		
北海岸地區	淡水鎮	甘藷專業區 茭白筍專業區	竹筍 高接梨 文旦柚	金花石蒜 櫻花	休閒農園 休閒漁港	自然景觀資源	1149.50 (39.19%)	36.00 (1.23%)	1464.25 (49.92%)	283.25 (9.66%)	
	三芝鄉	甘藷專業區 茭白筍專業區	竹筍 山藥 西瓜 蔬菜	櫻花 金針花 天人菊	休閒農園 休閒漁港	自然景觀資源	1542.75 (40.92%)	279.25 (7.41%)	1528.00 (40.53%)	420.50 (11.15%)	
	石門鄉	甘藷專業區	茶 竹筍 山藥	茶花	休閒農園 休閒漁港	自然景觀資源	1175.00 (45.17%)	279.50 (10.75%)	876.00 (33.68%)	270.50 (10.40%)	
	金山鄉	甘藷專業區	茭白筍 芋頭	杜鵑花	休閒漁港 休閒農園	自然景觀資源	858.50 (43.23%)	95.50 (4.81%)	718.00 (36.15%)	314.00 (15.81%)	
	萬里鄉	甘藷專業區	山藥 竹筍 茭白筍	NA	休閒農園 休閒漁港	自然景觀資源	496.50 (37.39%)	315.50 (23.76%)	399.75 (30.11%)	116.00 (8.74%)	

表 7-3-8 北海岸地區農地規劃願景議題策略及行動方案彙整表

分區	鄉鎮	規劃願景	議題	交通條件	漁港	遊憩資源	農業相關資源	策略	行動方案
北海岸地區	淡水鎮	維護地力確保農業生產效能，順應山海景觀共譜鄉村休閒意象	1. 山坡地形限制農業生產空間 2. 休閒產業引入人口對農業發展產生影響 3. 休閒產業與農業資源整合問題 4. 農業土地區劃零碎問題	台二線、101 縣道、捷運淡水線、渡船水線	淡水第一漁港、淡水第二漁港、六塊厝漁港	北新有機休閒農場、大屯花卉農場、牛群休閒農場、阿山哥休閒農莊、石牆仔內休閒農場、淡水休閒農場、三空泉休閒農場	山藥	1. 充分運用海岸、梯田、森林與農業生產資源發展觀光套裝行程 2. 利用北海岸地區無污染與有機環境，發展地區特色有機農業（如甘藷等） 3. 利用農業與漁業之生產性資源，推廣生態旅遊與體驗式農業 4. 大屯山系坡度較陡之山坡地鼓勵造林 5. 集中興建農舍保留農地生產力 6. 灌溉系統與地方文化產業結合推動農業生活環境營造計畫。	1. 農地轉用釋出或轉型輔導調查計畫 2. 北海地區觀光資源整合農特產季節觀光行銷計畫 3. 山坡地林相復育示範計畫 4. 生態農園結合中小學鄉土教學之體驗式農業推動計畫 5. 休閒漁港結合中小學鄉土教學之體驗式農業推動計畫 6. 北海岸公路慢遊與地區農特產觀光行銷計畫 7. 休耕花田彩繪北海岸試辦計畫 8. 農業生產之地方文化產業解說導覽計畫 9. 六塊厝與後厝厝觀光漁港整備 10. 濱海自導式鄉村旅遊設施營造與解說員培訓
	三芝鄉			後厝漁港	番婆林觀光花園休閒農場、1.2 號倉庫、田心子教育農園、八連溪生態教育農園、老農夫花園農園、棕樺火龍果農園、興旺養蜂場、綠竹園、山中奇緣、木屐寮農園、牧蜂人農園	西瓜、茭白筍、山藥、楊梅、香菇、南瓜、劍竹筍、黃藤、甘藷	1. 充分運用海岸、梯田、森林與農業生產資源發展觀光套裝行程 2. 利用北海岸地區無污染與有機環境，發展地區特色有機農業（如甘藷等） 3. 利用農業與漁業之生產性資源，推廣生態旅遊與體驗式農業 4. 大屯山系坡度較陡之山坡地鼓勵造林 5. 集中興建農舍保留農地生產力 6. 灌溉系統與地方文化產業結合推動農業生活環境營造計畫。		
	石門鄉			台二線	富基漁港、麟山鼻漁港、草里漁港、石門	阿里磅生態休閒農場、茶山步道、製茶體驗營、石農茶館	石門鐵觀音茶、劍竹筍、花生、甘藷	7. 強化山坡地違規使用查報與	

金山鄉		台二線、台二甲；鄉道北22、北22-1、北23、北23-1、北24、北25、北27	漁港、老梅漁港 磺港漁港、中角漁港、水尾漁港	紅心地瓜、芋頭、茭白筍、劍竹筍	取締工作，迅速遏止山坡地違規開發行為，促進土地合理利用，保育水土資源，防止坡地災害發生。 8. 推動農業轉型，推廣各鄉鎮精緻農業與休閒農業；並輔導漁事轉型，推動休閒漁業。 9. 漁港港區功能多元化管理 10. 提供舒適安全的遊憩設施環境，發揮漁港功能多元利用的觀光產業，推展港區休閒漁業，辦理娛樂漁船之管理與監督。 11. 濱海石滬整備與解說系統營造 12. 白導式休閒農園導覽解說系統營造(淡金公路、北4、北市3) 13. 結合三芝茭白筍暨水車文化節策略行銷 14. 石門茶山步道產業廊帶營造 15. 阿里磅溪生態導覽解說培訓計畫 16. 金山杜鵑花苗圃休耕地田配合鐵馬道營造 17. 磺潭生態聚落生活休閒民宿推廣 18. 大屯溪自然農法教育農園樂活計畫 19. 金花石蒜專區推廣行銷計畫
萬里鄉		台二線、北28線、北28-1線	萬里漁港、東澳漁港、龜吼漁港、野柳漁港 淺沐道休閒農園、香員林農園、雙興觀光果園、萬里山水情農莊		

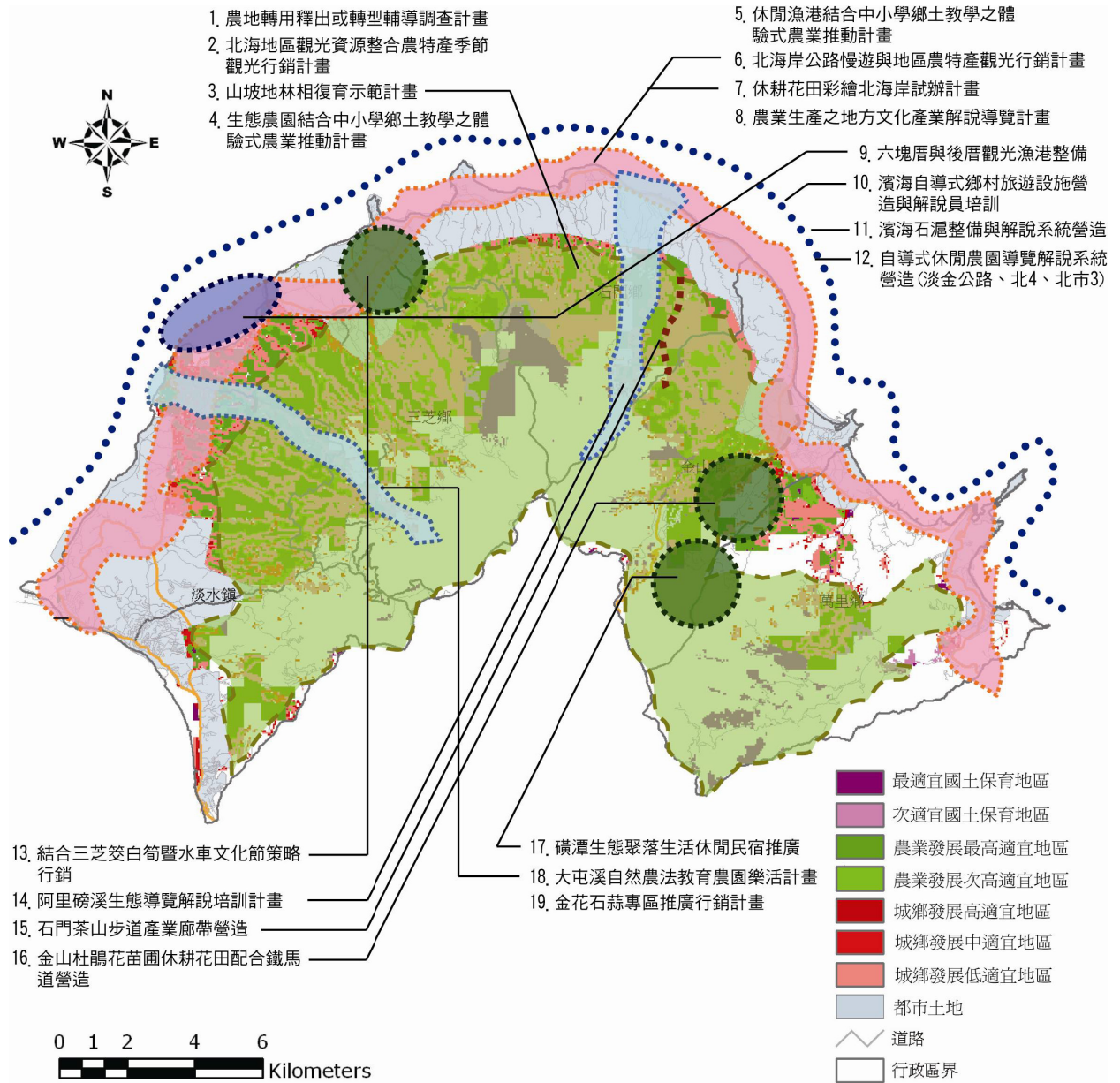


圖 7-3-5 北海岸地區農地規劃行動方案構想圖

表 7-3-9 大文山地區農業發展潛力與農地適宜性分派結果彙整表

分區	市鄉鎮	農業發展潛力							農地適宜性分派結果			都市農地
		最佳農業生產發展方向	具潛力可發展農業生產方向	具潛力可發展景觀花卉建議	最佳休閒產業發展方向	具潛力休閒產業發展方向	城鄉發展地區 (%)	國土保育地區 (%)	農業發展地區 (%)	非都市土地	都市土地	
大文山地區	新店市	NA	竹筍 文旦柚	茶花	休閒農園	自然景觀資源	154.50 (34.31%)	45.00 (9.99%)	0.25 (0.06%)	250.50 (55.64%)	都市土地	
	三峽鎮	竹筍專業區 茶專業區	山藥 甘藷 文旦柚	油桐花 柚花	休閒農園	自然景觀資源	896.25 (55.00%)	230.75 (14.16%)	350.00 (21.48%)	152.50 (9.36%)	都市土地	
	深坑鄉	竹筍專業區	甘藷	NA	休閒農園	自然景觀資源	198.00 (62.76%)	68.00 (21.55%)	0.00 (0.00%)	49.50 (15.69%)	都市土地	
	石碇鄉	茶專業區 竹筍專業區	甘藷 山藥	櫻花 油桐花	自然景觀資源	休閒農園	52.00 (9.76%)	447.75 (84.01%)	0.00 (0.00%)	33.25 (6.24%)	都市土地	
	坪林鄉	茶專業區	NA	茶花 白鶴蘭	自然景觀資源 休閒農園	自然景觀資源	0.00 (0.00%)	23.50 (26.26%)	0.00 (0.00%)	66.00 (73.74%)	都市土地	
	烏來鄉	NA	竹筍 甘藷	櫻花	NA	自然景觀資源	0.00 (0.00%)	0.00 (0.00%)	0.00 (0.00%)	0.00 (0.00%)	都市土地	



表 7-3-10 大文山地區農地規劃願景議題策略及行動方案彙整表

分區	市鄉鎮	規劃願景	議題	交通條件	遊憩資源	農業相關資源	策略	行動方案
大文山地區	新店市	維護生態與生產平衡的永續農業，型塑文山後花園山林茶鄉休閒風貌	1.水源保護區限制農業生產空間 2.農地使用限制引發土地違規使用 3.城際交通建設引發休閒產業型態轉變問題 4.農業土地區劃零碎問題	捷連紅線、北二高、環河快速道路	文山農場、隱花園	文山包種茶	1.交通重大建設一定範圍農地考量轉用回覆性或地區相關農產設施需求，可調整配合釋出 2.充分運用峽谷、森林、人文聚落與農業生產資源（茶）發展觀光套裝行程 3.利用農業之生產性資源（茶）與地區動植物生態資源，推廣生態旅遊與體驗式農業 4.保護珍貴生態環境，並辦理保育區導教育活動，以建立民眾正確之保育觀念。 5.強化山坡地違規使用查報與取締工作，迅速遏止山坡地違規開發行為，促進土地合理利用，保育水土資源，防止坡地災害發生。	1.農地轉用釋出或轉型輔導調查計畫 2.大文山地區觀光資源整合農特產季節觀光行銷計畫 3.山坡地林相復育示範計畫 4.生態茶園結合中小學鄉土教學之體驗式農業推動計畫 5.地區農特產配送（宅配）行銷整合計畫 6.市民農園有機栽培推廣行銷計畫 7.北勢溪野營茶之路導覽解說系統營造(北42) 8.漁光村聚落環境整備及生態導覽機制 9.大林、金瓜寮、石槽等經典山村聚落整備 10.烏來泰雅文化意象強化及生態博覽
	三峽鎮			台三號省道、110 縣道、國三道	牛角坑生態休閒農場、山中傳奇生態農場、蜜蜂世界、簡單生活藍染工作室	柑橘、竹筍、茶葉		
	深坑鄉			東西向 106 號縣道、南深公路、縱貫鐵路、北二高	青山香草農園、黃阿舍生態體驗農園、百卉香草農園、深坑農產品直銷暨遊客中心、寶蓮保健植物教育館、炮仔崙茶山古道	文山包種茶、竹筍		
	石碇鄉			北宜公路、106 縣道、北	石碇遊客服務中心、茶鄉桂花農園、三才靈芝	文山包種茶、大菁、美人茶		

45 線、北 47 線、北 47 之館



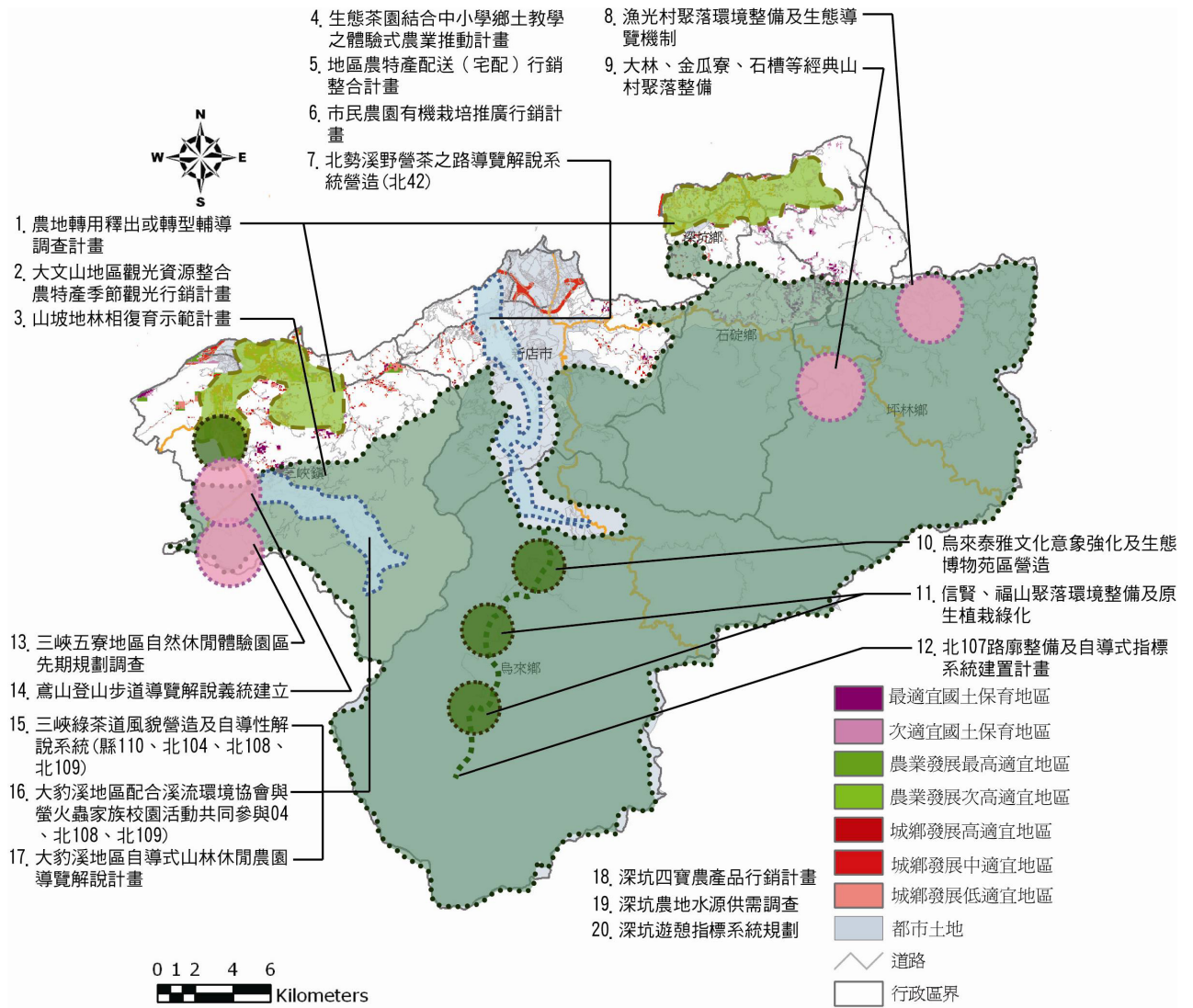


圖 7-3-6 大文山地區農地規劃行動方案構想圖