

第七章 新埔鎮農地資源空間規劃配置構想與行動計畫

新埔鎮農地資源空間規劃構想與行動計畫配置延續新竹縣農業空間規劃發展構想中期望新埔鎮朝往「特定農產專業區」及「主題休閒農業區」發展，因此本行動構想主要依據「特定農產專業區」及「主題休閒農業區」兩大主軸擬定，以利決策者未來可採主題式實踐農地空間規劃，藉由提出行動構想後，進一步擬定實質的行動計畫，作為政府執行新埔鎮農地資源規劃之實踐依歸。

第一節 新埔鎮農地資源空間規劃配置構想

新埔鎮農業特定農業專業區發展定位明確，透過與農業行政與生產單位訪談，了解到新埔鎮本身擁有許多先天環境上的優勢，包含境內土壤與水質佳、九降風、氣候適宜、污染低等，加上當地擁有純熟而優良的稼接技術、加工產業結構與產銷班組成完整，經農會與農改場設備與技術不斷支援下，使得梨、柑橘、柿餅與稻米等農作物成為當地最具代表性的特色作物，惟若目前新埔鎮雖欲推動特定作物之方向明確，若能進一步整合各特定農作之軟硬體資源，以農業專業區分區概念，透過實質與非實質規劃手法，強化地方特產與農作之強烈具象，將可增加客家農莊意象之豐富性。並以新埔鎮其良好的農作物品質優勢為基礎，藉由主題休閒農業的發展，來帶動農產品的行銷，以提升整體之附加價值，使農業生產與主題休閒農業的發展，可以相互結合，進而互利。

新竹縣目前旅遊據點仍多屬於單點，欠缺串連，使遊客再次到訪的意願逐年降低，因此未來在推動新埔鎮休閒農業時，應搭配鄰近鄉鎮市做設計一系列的套裝行程，依據各鄉鎮市遊憩資源的特色，強化重點遊憩據點及不同遊程規劃與行銷策略，為新埔鎮休閒農業再次活絡的重要關鍵之一，因此將針對新埔鎮與鄰近各鄉鎮市(湖口鄉、竹北市、芎林鄉與關西鎮)分析其市場定位，尋求彼此間觀光資源競合關係，以互補互惠方式規劃，作為未來規劃新埔鎮休閒農業之經營型態之依據。

表 7.1 92 年、93 年及 94 年套裝旅遊路線到訪比例排序

排行/年度	92 年	93 年	94 年
1	北部海岸	花東	北部海岸
2	桃竹苗	恆春半島	恆春半島
3	蘭陽北橫	北部海岸	脊樑山脈
4	脊樑山脈	脊樑山脈	花東
5	恆春半島	蘭陽北橫	蘭陽北橫
6	花東	日月潭	日月潭
7	日月潭	雲嘉南濱海	桃竹苗

表 7.1 92 年、93 年及 94 年套裝旅遊路線到訪比例排序(續)

排行/年度	92 年	93 年	94 年
8	雲嘉南濱海	桃竹苗	北部海岸
9	高屏山麓	高屏山麓	恆春半島
10	阿里山	阿里山	脊樑山脈
11	澎湖離島	澎湖離島	花東
12	金門離島	金門離島	蘭陽北橫
13	馬祖離島	馬祖離島	日月潭

資料來源：新竹縣觀光資料調查計畫，95 年。

一. 相關計畫對於新埔鎮及鄰近鄉鎮市之休閒遊憩定位

於 95 年縣府委託中華大學(綜合研究中心)規劃「新竹縣觀光資料調查計畫」中有特別針對遊客調查新竹縣各鄉鎮市之具潛力資源點，其中新埔鎮與鄰近之鄉鎮市遊憩資源據點約略分為三種類型，包含竹北市與湖口鄉屬於濱海遊憩系統，客家文化、田園遊憩系統則為新埔鎮與關西鎮，而芎林鄉則歸類為山地文化遊憩系統。於 95 年縣府委託另一規劃案為「新竹縣縣級鄉村風貌綱要規劃」，則是依生活、生態、生產環境之特性，將新竹縣內各鄉鎮市劃設鄉村風貌同質單元，其中將湖口鄉與竹北市定位為藍海發展區，新埔鎮與關西鎮為綠田發展區，而芎林鄉為山林發展區。

可知這 5 個鄉鎮市不僅市場需求面(遊客)或以土地供給面(生活、生態、生產)區落的角色明確，竹北與湖口地處之便，臨近海岸，適合做為河岸遊憩，而新埔鎮與關西鎮區位居內陸，瀰漫著客家農情風味與豐富的農莊田園景色，適宜發展客家文化與綠田風情，而芎林鄉更有別其他四個鄉鎮市，境內多位於適宜國土保育區，可見其擁有豐富而珍貴的山林野地，特別是飛鳳山的景緻，堪為新竹八景之一，具有高觀賞價值，適宜發展山林野地的生態之旅，以上計畫成果將作為本研究規劃新埔鎮與鄰近鄉鎮市之休閒農業市場發展定位參考依據。

表 7.2 新埔鎮及鄰近鄉鎮市之三大遊憩系統具潛力資源點一覽表

濱海遊憩系統	
竹北市	1.六家新瓦屋 2.蓮花寺 3.拔仔窟休閒農漁園區
湖口鄉	1.湖口老街 2.祥湖、金獅寺、漢卿、采香及仁和步道 3.湖口鄉觀光茶園
客家文化、田園遊憩系統	
新埔鎮	1.照門休閒農業區 2.義民廟 3.柿餅專業區
關西鎮	1.六福村主題遊樂園 2.太和宮 3.統一健康世界 4.金勇 DIY 休閒農場
山地文化遊憩系統	
芎林鄉	1.飛鳳山 2.鹿寮坑

資料來源：新竹縣觀光資料調查計畫，95 年。

表 7.3 新埔鎮及鄰近鄉鎮市之鄉村風貌同質單位

鄉村風貌類型	同質單位
藍海發展區	湖口鄉與竹北市
綠田發展區	新埔鎮與關西鎮
山林發展區	芎林鄉

資料來源：新竹縣縣級鄉村風貌綱要規劃，95 年。

二. 新埔鎮及鄰近鄉鎮市之觀光遊憩資源分布

由「新竹縣觀光資料調查計畫」中可見這 5 個鄉鎮市觀光資源，以人為遊樂據點為主，多依附自然資源為其遊樂資源，根據遊憩據點的性質概略分為主題園、俱樂部與高爾夫球場、動物園、觀光農場等，並以新埔鎮觀光資源最為豐富，多為人為遊樂據點，而湖口鄉多有自然景觀據點，芎林鄉以產業觀光據點為主，關西鎮以人文宗教為眾，由觀光資源數量而言各自擁有不同遊憩資源類型。

表 7.4 新埔鎮及鄰近鄉鎮市之觀光資源分布數量統計表

	竹北市	新埔鎮	關西鎮	湖口鄉	芎林鄉	總計
自然景觀	4	1	4	5	3	17
人為遊樂	6	17	15	1	3	42
產業觀光	7	8	4	3	14	36
人文宗教	5	6	8	6	6	31
公共設施	3	4	2	1	0	10
總計	25	36	33	16	26	136

資料來源：新竹縣觀光資料調查計畫，95 年。

三. 新埔鎮及鄰近鄉鎮市之觀光活動

以活動舉辦的類型區分為一、自然體驗活動：芎林鄉、關西鎮與竹北市；二、傳統客家文化活動：以新埔鎮為主；三、特色作物促展活動：均為各鄉鎮市所重視，有個別主題式的農產品促銷活動。可見新埔鎮與鄰近鄉鎮除了特色作物獨特性外，最大不同之處在於擁有最具規模的義民廟，為台灣客族之信仰代表中心，全台灣各地之義民廟，多數由新埔義民廟分香所生，別具客家族群精神所在之意義，因此新埔鎮當地特色作物之獨特風味，以及悠久而具客家精神的人文資產將是新埔鎮未來發展主題休閒農業方向。

表 7.5 新竹縣全國區域性自然體驗與民俗慶典活動一覽表

活動類型	月份	地區	活動名稱	活動內容
自然生態體驗	四月份	芎林鄉	賞螢季	結合賞桐花與泡溫泉
	四月份	芎林鄉 關西鎮	油桐花季	結合賞螢火蟲活動與泡溫泉
	八月份	竹北市	新月沙灘嘉年華	「帆船繞標示範賽」、「創意親子沙雕競賽」、「兒童親水遊戲區」、「沙灘趣味遊戲 A 好康」。
客家文化薰陶	七月份	新埔鎮	義民文化節	祭典嘉年華（放水燈、迎神、水燈牌花車遊行等）、慶美園客家大戲的演出及藝術表演。
農園特產回味	七月份	新埔鎮	水梨節	提供遊客自行前往採果、枋寮自行車體驗等。
	九月份	新埔鎮	柿餅節	農產品展售、藝文節目表演、親身體驗柿餅的製造過程、柿染 DIY、騎單車遊柿鄉。
	十二月份	新埔鎮	板條節	新埔百年老店暨板條文化古蹟步行導覽活動
	九月份	竹北市	火龍果文化節	火龍果促銷(免費品嚐火龍果餐、冰沙、湯圓)、親子抱火龍果趣味競賽、火龍果湯圓搓搓樂、吃火龍果比賽、火龍果冰沙 DIY、火龍果產品有獎徵答等多項趣味活動。
	十二月份	竹北市	農特產文化嘉年華	客家文化表演、農特產特賣及農家小吃園遊會(採果體驗、DIY 果凍、果醬、品嚐農特產)、稻草嘉年華(「稻草人親子裝飾大賽」、躺稻草床、紮草埕等「稻草體驗」、「稻草趣味競賽」)、農村童玩 DIY 體驗區
	十月份	湖口鄉	水芋文化季	社區媽媽元極舞、歌舞秀、太極拳、外丹功、舞蹈表演，以及農特產促銷活動(芋仔餅、芋頭糕、炸芋頭、水煮芋頭、自製客家米食)。
	十一月份	關西鎮	仙草節	展售新竹地區及關西地區的農特產品、DIY 創意創作(仙草公主橡皮擦捏麵人、藤編金魚、繩編銀柳花束、海洋世界仙草果凍蠟燭)以及各式趣味活動供遊客親身體驗，並提供仙草茶免費暢飲及仙草麻糬品嚐。
	十二月份	關西鎮	鹹菜甕嘉年華	關西地方產業推廣及促銷活動、關西花布創意工坊展售、導覽解說、中西醫義診、發現關西之美一親子寫生比賽、客家歌謠歡唱聯誼等，同時還提供客家米食讓民衆 DIY。另有客家美食試吃。
	一月份	芎林鄉	海梨柑節	挑海梨擔活動、農產品促銷活動。
	十一月份	芎林鄉	蕃茄產業文化活動	番茄公主選拔、番茄評鑑及表揚績優農家、農特產品展售、社區民俗才藝表演、吃番茄比賽等，此外還有米食推廣如吃粽子競賽與鹿湯齊 DIY、客家麻糬品嚐等。

綜觀上述，本研究期望未來可將竹北市與湖口鄉朝向結合從海濱、原生林一路延伸湖口老街，作為新埔鎮及關西鎮之田園農莊遊憩的伏筆，緊接著到富有珍貴竹林資源的飛鳳山風景區，多變的地貌，將有別於丘陵田園的景觀，可讓遊客經歷森林浴的薰陶後帶來心曠神怡的感受，使其在短暫兩天一夜的周末休假中能體驗到一系列河濱、田野、竹林等地形地貌的多樣變化，體驗煥然一新的感觸，這也是新埔鎮及鄰近鄉鎮市有別於其它地區景色珍貴獨到之處。

以新埔鎮為遊憩核心區，串連周圍鄉鎮市，達到觀光資源區塊整合目的，以凝聚的周邊的交通運輸、住宿、餐飲、遊憩景觀，有助提高地區觀光休閒農業的競爭力，利於促銷農特產與農民收益，透過策略聯盟經營方式，提供更為完善而

多樣的旅遊諮詢服務、折扣優惠，提供一系列多變的景致觀賞遊程，並結合當地的歷史人文的據點，如湖口老街之巴洛克式建築群、新埔家祠宗廟街，提高可看性與趣味感。

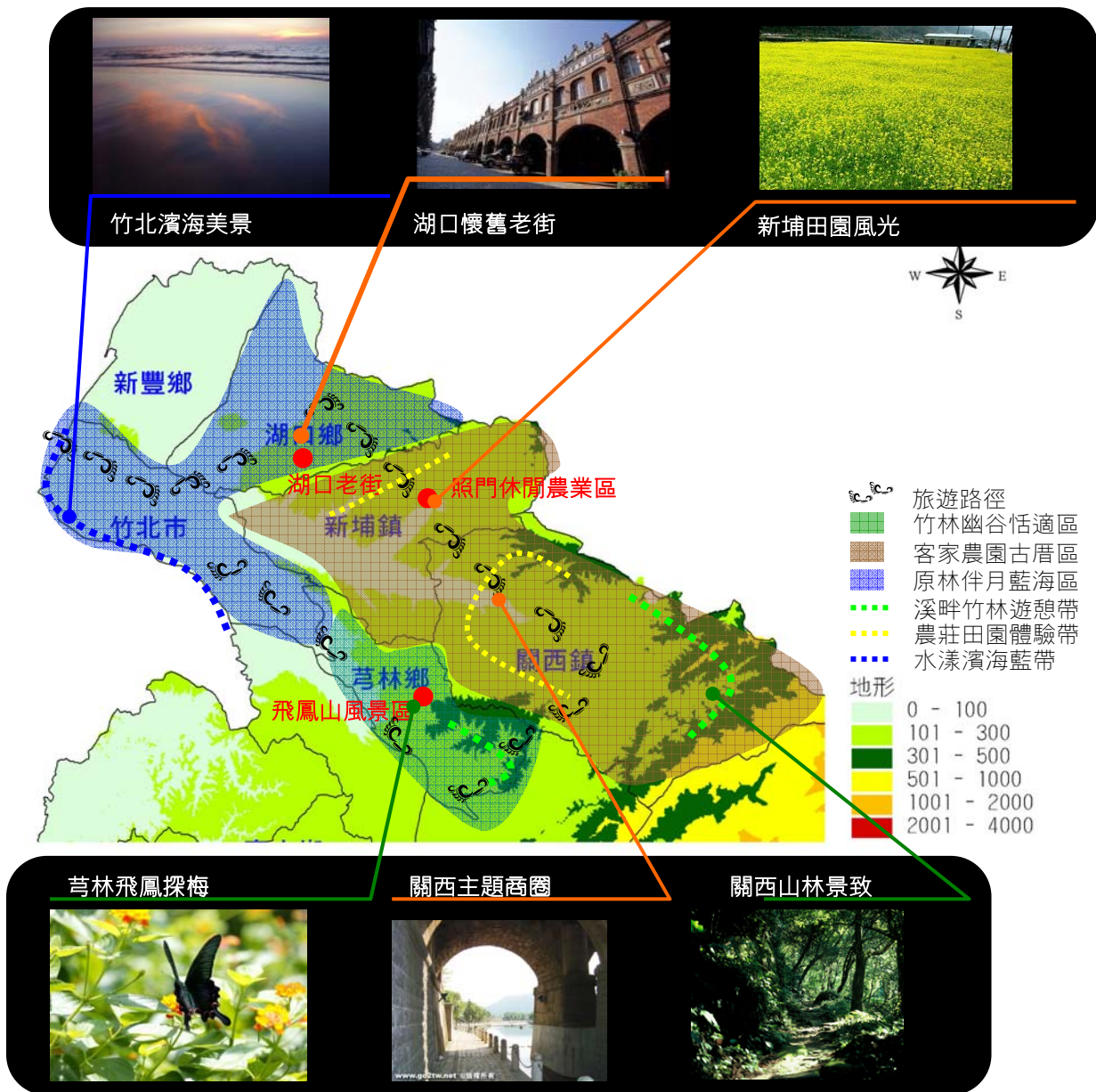


圖 7.1 新埔鎮及鄰近鄉鎮市觀光遊憩動線圖

另外透過上述資料分析中，可發現新埔鎮與周圍鄉鎮市不論在相關學者與研究中對於其之觀光遊憩定位、觀光遊憩資源類型，以及所舉辦相關休閒農業的活動等向度都有清楚地區別於其他鄉鎮市，甚至擁有獨特的遊憩特質，並且因遊客於新竹縣的旅遊多為當天來回，所以最主要的支援設施即為餐飲，而新埔相較於鄰近鄉鎮市擁有相當的遊憩支援設施的資源，更能提供遊客完備的服務。因此未來可將新埔鎮為休閒農業之核心，串連週圍鄉鎮市農業觀光資源，凝聚出客家濃情田園氛圍，打造出農莊群落。因此以下將就新埔鎮做更深入休閒農業發展潛力分析，以尋求未來新埔鎮在推動休閒農業可發展的方向與實質的行動計畫。

表 7.6 新竹縣觀光景點遊客停留時間分析

選項	短暫停留	半天	一天	兩天一夜	其他	合計
樣本數	69	86	121	27	1	304
%	23.0	28.0	40.0	9.0	0.0	100.0

資料來源：新竹縣觀光資料調查計畫，95 年。

表 7.7 新埔鎮及鄰近鄉鎮市之餐飲資料表

鄉鎮名稱	營業家數
竹北市	244
新埔鎮	113
關西鎮	59
湖口鄉	287
芎林鄉	43
新埔鎮與鄰近鄉鎮市之餐飲總數	746

資料來源：新竹縣觀光資料調查計畫，95 年。

透過本研究多次與新埔鎮專家訪談結果，發現雖然新埔鎮擁有豐富而多元的遊憩觀光的資源，包含生態體驗、產業觀光、客家傳統民俗慶典民俗與人文史蹟等，但目前發展休閒農業最大的關鍵在於遊憩資源串連缺乏，因此本行動構想主要圍繞此概念加強，使新埔鎮藉由軟硬體系統有效串聯各觀光據點，將可成功推動當地的休閒農業之觀光事業。

依以上目的，期望透過以下行動構想達成，後續將針對各行動構想提出更實質的行動計畫，以落實計畫目的達成。

行動構想一、以區為單位，形塑特定農業專業區的生產意象

展現每個特定作物之生產流程，設置各特定作物之專屬農產加工區、小型產銷交流中心、採收體驗區，讓遊客透過每個流程展示與體驗，包含各農作物之由來、品種、成長特性、栽種與製作轉化的過程、經營狀況、技術研發等範疇，並於體驗過程中引進具有地方田園特色之代步工具，如牛車、人力車，給予遊客短程農莊遊憩。後續可透過於各專業區內推動「新埔鎮特定農業專業區支援設施建置計畫」，打造各特色作物之農業專業區意象。

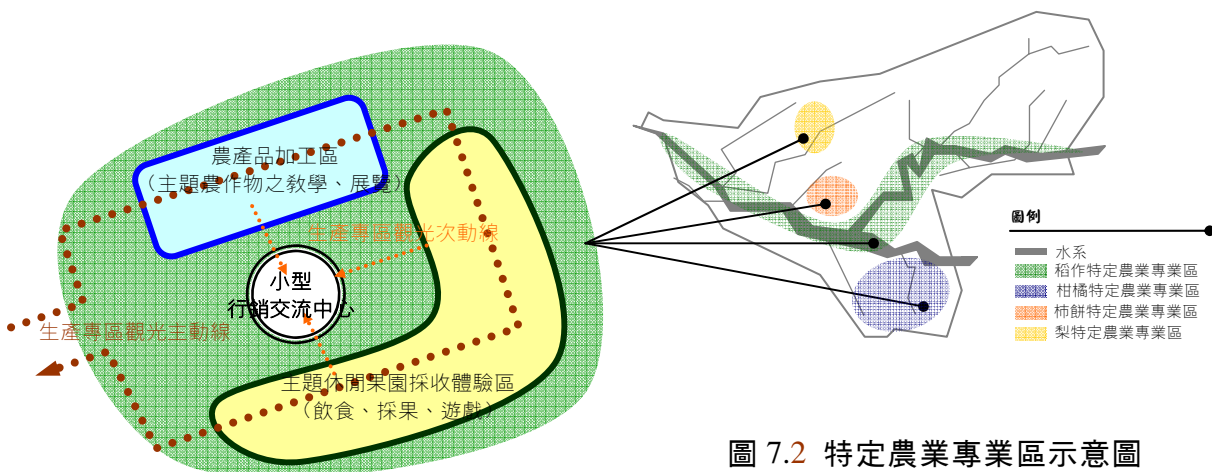


圖 7.2 特定農業專業區示意圖

行動構想二、優質完善農業的經營管理與行銷機制

挑選出特色作物之優質產銷班進行經營管理與行銷之種子培訓，除了創造出寓教於樂的空間，同時也能有效協助農民推廣行銷農特產。後續可透過於各特定農業專業區內推動「新埔鎮優良管銷種子培訓計畫」，以促進農作物產銷網絡的完善，有助農民收益增加。

行動構想三、綠美化妝點田園風情

運用綠美化手法，如綠籬或花叢，作為特定農業專業區之間以及區內非相容使用分隔之媒介，以減緩土地使用間的干擾，強化特定農業專業區意象。後續將透過「新埔鎮田園農莊綠美化計畫」，減緩其他土地使用對農地之影響。



行動構想四、設置新埔鎮綜合性產業交流中心，作為整合各特定農業專業區農作物之集合據點

新埔鎮綜合性產業交流中心定位為地方層級，主要進行鎮內之農作物包裝銷售作業，建立直接而單一的產銷網路與物流窗口，協助農民打通產銷通路，形塑出當地特色作物之「便利市集」之優質服務，促進顧客購買意願；另外，綜合性產業交流中心可作協助與輔導農委會在推動農產品產銷履歷之認證的種子單位，利於樹立地方農特產之品牌形象與產品品質的公信力，強化市場競爭力。

因此後續將藉由推動「新埔鎮綜合性產業交流中心建置計畫」，加速統一新埔鎮農業產銷網路與物流窗口，解決當地地方農產品通路整合缺乏的問題，期望由目前於縣 115 上之原地方產業交流中心遷至縣 117 與竹 14 交會處，因為目前原址地處約新埔鎮中心位置，離湖口交流道、竹北交流道、關西交流道與竹林交流道等重要出入口相對較遠，交通不甚便利，且周圍土地使用多為農地，因此未來新址建議可設於縣 117 與竹 14 交會處，不僅鄰近重要的交通據點與通道，如湖口交流道、竹北交流道、竹北六家高鐵站，且周圍有新埔鎮義民廟形象商圈，商機無限。

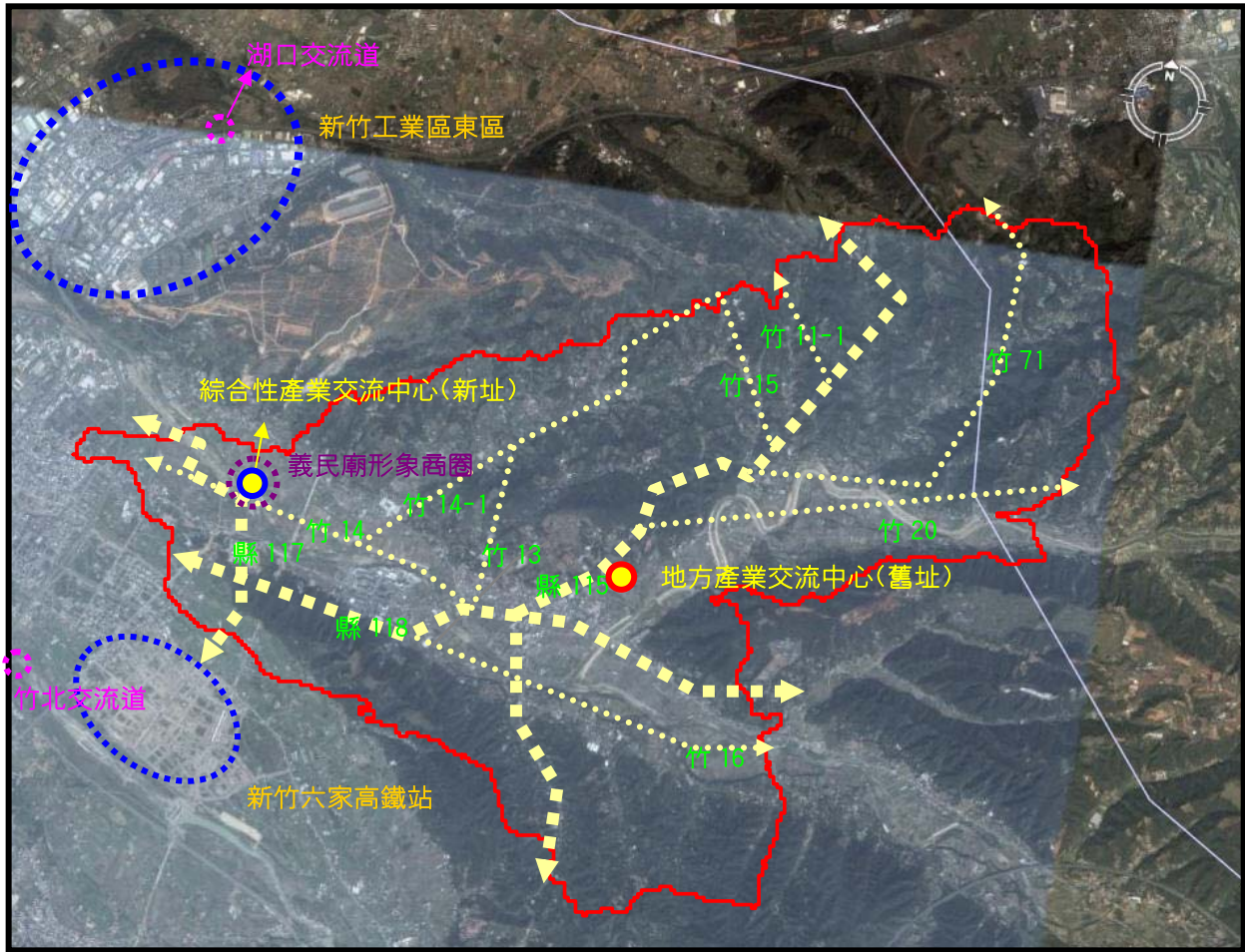


圖 7.3 綜合產業交流中心區位設置示意圖

行動構想五、開創農莊新體驗

新埔鎮擁有眾多傳統農家之三合院以及古宗祠的建築形態，極富客家風情，未來可將悠久的古厝群加以修補，朝向客家庄體驗的休閒模式發展民宿，讓遊客親身投宿於傳統客家建築三合院，感受最直接古早的客家田野風情，透過「新埔鎮傳統客家三合院民宿評鑑、修整及改造計畫」形塑出新埔獨特休閒農業的賣點。



圖 7.4 新埔三合院客家風情

行動構想六、特色農產品朝向多樣化與時效長訴求

目前新埔鎮特色農產品，如梨、柿餅、柑橘，仍受制於存放時效的問題，使農產品銷售吸引力及購買度有限，多為少量零星販售，因此為了能延長存放的時間，由農會指導單位，協同農業專家與生物科技廠商合作，創造多元而易於保存的加工食品，未來將可透過「新埔鎮農特產品加工技術研發計畫」達成，**建議將原先位在縣 115 上的穀倉另設小型農產研發中心，可就近取得研發時所需的農作物實驗品。**

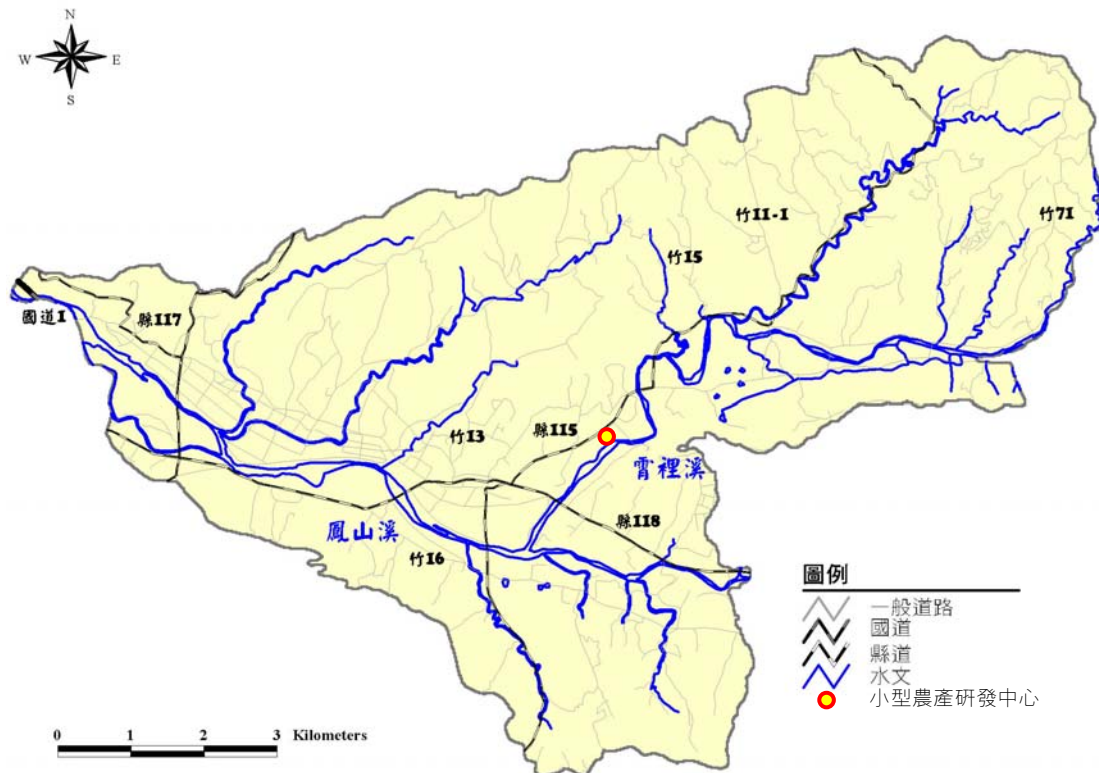


圖 7.5 新埔鎮未來農產研發中心位置示意圖

行動構想七、每月舉辦不同主題性活動，推展地方休閒農業

新埔鎮現有舉辦的活動中只有 5 個月份有安排，多達 7 個月份呈現空置的狀態，使得新埔鎮休閒觀光難活絡，因此未來期望配合特定作物之生產時節於各產業分區內舉辦一系列主題式活動，如定期舉辦地方特產競賽活動，推廣地方特色產品，並與在地的自然體驗與人文史蹟的資源串連，強化吸引力。

所以本研究針對空置的月份依三種主題類型「自然生態」、「民俗慶典」與「休閒農業觀光」為 3 至 4 個月一輪替，帶給遊客多樣的遊樂感受，如表 7.8 所列，後續藉由「新埔鎮人文史蹟巡禮推動計畫」、「新埔鎮生態復育推廣計畫」、「新埔鎮地方民俗慶典延續與推展計畫」等推動，活絡新埔鎮休閒農業觀光。

表 7.8 新埔鎮觀光遊憩活動一覽表

月份	活動名稱	活動類型	地區
1 月	橘香節	產業觀光	照門里
2 月	燈火節	民俗慶典	中正路
3 月	古道懷舊之行	自然體驗	懷祖步道、清水古道、蓮華山古道、飛鳳步道、早北步道
4~5 月	油桐花季	自然體驗	巨埔社區
4~6 月	賞螢季	自然體驗	寶石里、三聖宮
7 月	水梨節	產業觀光	新埔鎮
	義民文化節	民俗慶典	義民廟
	九芎湖產業生態藝術季-舞 蝴亂花	自然體驗	新埔鎮九芎湖
8 月	生態復育單車遊	自然體驗	鳳山溪、霄裡溪
9 月	柿餅節	產業觀光	新埔鎮早坑地區
10~11 月	古蹟巡禮季	民俗慶典	竹 14、和平街、中正路
12 月	板條節	產業觀光	新埔鎮

備註：黃底為新增的活動構想，白底為新埔鎮目前已有的活動。

新埔鎮未來特定農業專業區發展構想示意圖中（圖 7.6 與圖 7.11），所呈現稻米、柑橘、梨與柿餅之特定農業專業區，為依據第六章新埔鎮 LESA 操作後所得到之結果，配合目前新埔鎮各主題作物的栽種現況所劃設，稻米專業區依照 LESA 成果劃設於河谷兩岸平原之最適宜區位；柑橘專業區則劃設於寶石里與內立里，雖然其最適宜區位位於巨埔里，但為配合現況，避免區域遷移而造成損失，因此將之劃設於中適宜區域之寶石裡與內立里；梨專業區因目前本鎮之梨皆採用高接梨方式，且政府已投入許多的經費與時間打造該區，因此延續原有的區域將之劃設於南平里與北平里；柿餅專業區部分，性質屬於加工部分為多，因此將之劃設於原早坑里地區。

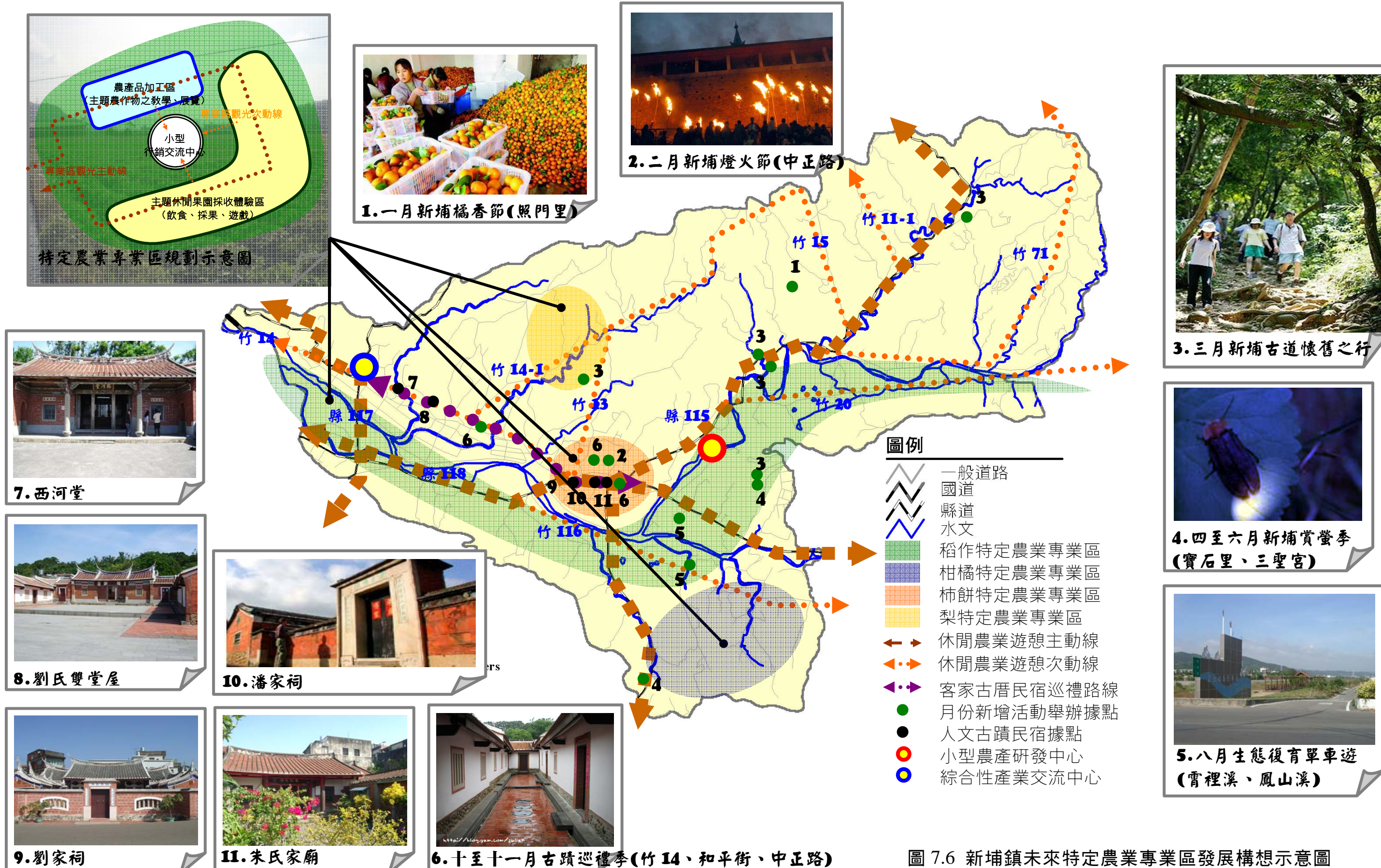


圖 7.6 新埔鎮未來特定農業專業區發展構想示意圖

一、新埔鎮主題休閒農業園區之市場定位

行動構想八、沿河岸延長自行車動線，串連義民廟至巨埔，拓展河岸親水觀光。

原先所規劃鳳山溪周圍的自行車道過短，鳳山溪與霄裡溪自行車道目前仍互不連通，使得遊客能騎乘遊憩時間少，範圍小，周圍鄰近遊憩據點分布少，因此未來可將原先鳳山溪與霄裡溪自行車道相互串連，一路延伸至巨埔地區，預計達 35 公里，約 3~4 小時騎乘時間，以擴大河岸遊憩範圍與時間，並規劃河岸親水空間，並設置腳踏車租借點，製作自行車騎乘地圖，讓民衆不僅可一邊騎乘單車欣賞峻秀的山河景致外，還能體驗田園採果樂趣、歷史人文資產薰陶與人為遊憩設施遊玩，帶起當地休閒農園的人潮，後續將藉由推動「新埔鎮果田自行車路網規劃及友善環境改善計畫」與「新埔鎮河堤綠帶與溪岸親水空間建置計畫」，以打造出新埔鎮藍色自行車道。

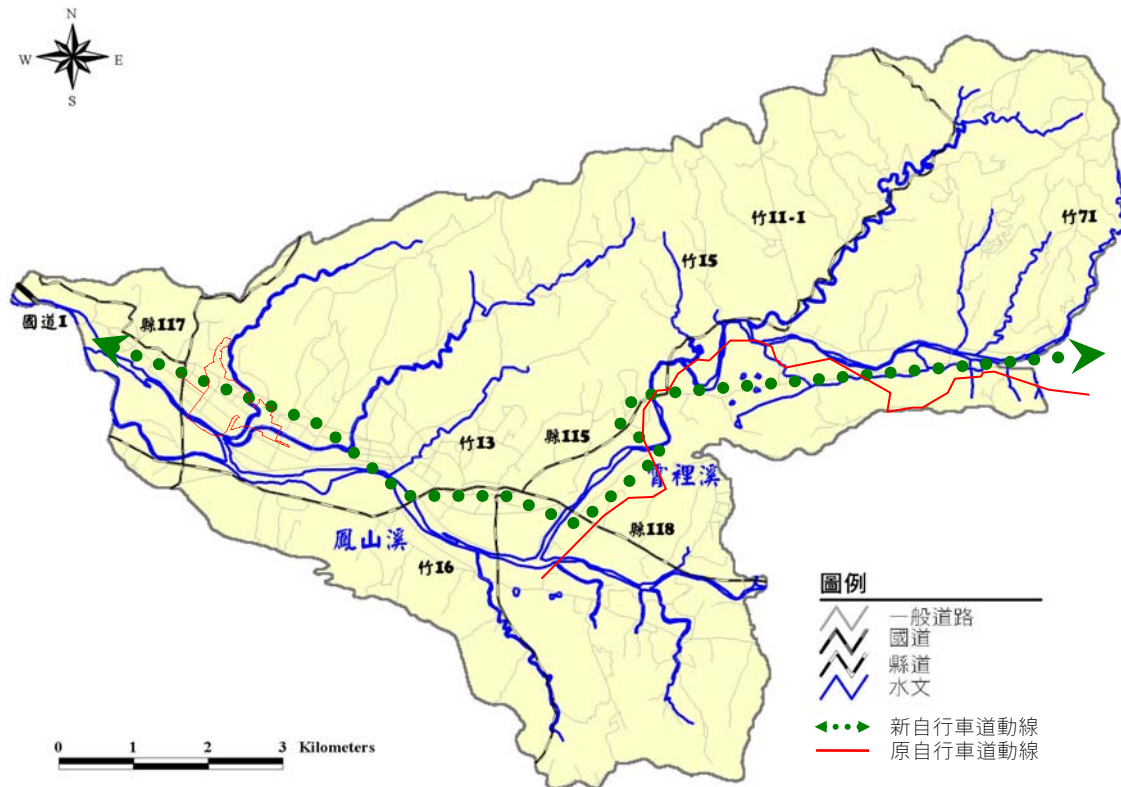


圖 7.7 新埔鎮自行車道動線構想示意圖

行動構想九、在地故事化

導覽師可謂為觀光軟體面的串聯主軸，透過推動「新埔鎮休閒農業觀光導覽種子師培訓計畫」，形塑在地故事化，有助於提高遊客對地方人文與產業景點油然一探究竟的趣味感，使導覽師成為地方的活地標。



行動構想十、旅遊資訊零距離

後續透過推動「新埔鎮主題休閒農業觀光資訊與遊客服務中心建置計畫」，於縣 117 與竹 14 交會處設置遊客主題休閒農業旅遊資訊服務中心，並建立旅遊資訊服務平台，並設計一套資訊更新回報機制，擴大各鄉鎮公私部門觀光產業之經營者與管理者的參與，定期上傳與更新地方觀光資源現況，以提供新埔鎮與鄰近鄉鎮市之完整而準確的遊程規劃、景點解說、交通資訊、代客訂房等，並且透過網路進行行銷，以強化觀光資源資訊流通與使用，帶給遊客更為貼心的資訊服務，促進遊客遊玩的意願。

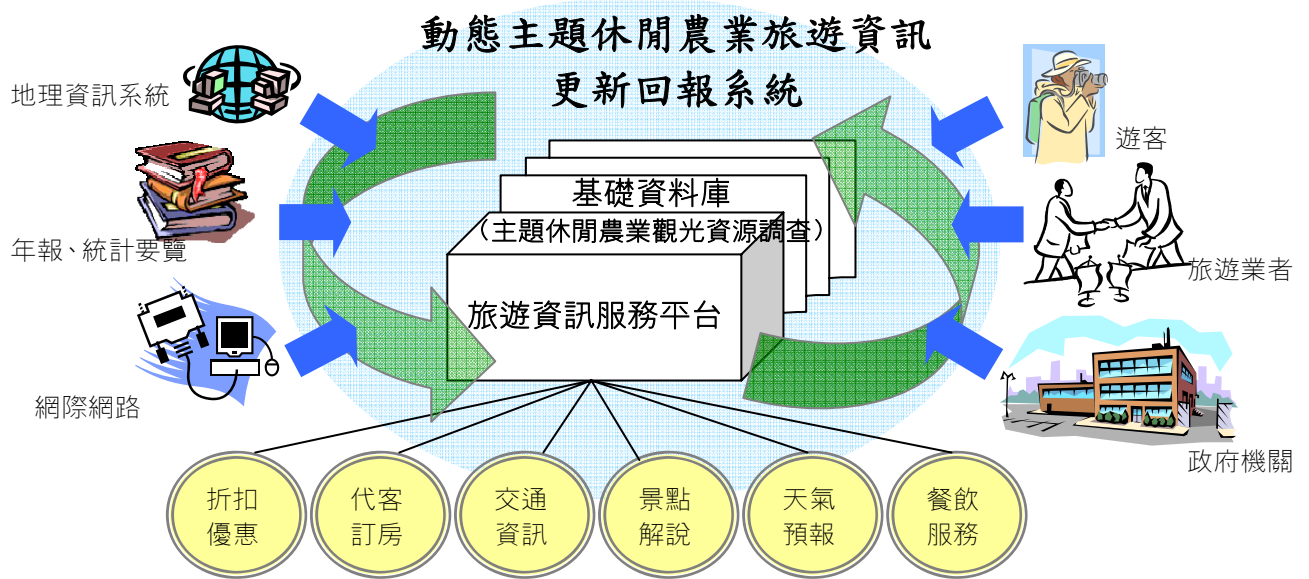


圖 7.8 新埔鎮動態主題休閒農業旅遊資訊更新回報系統示意圖

行動構想十一、農遊主題巴士觀光遊

透過農遊觀光巴士串連各特定農業專業區之內部動線，配合各特定農業專業區之農作物生長特性與區位，或是以觀光資源據點的類型，設置觀光巴士站點，並強化指標系統自明性，便於民衆遊憩之便利性，藉此減少不必要的交通旅次。因此根據新埔鎮之特定作物成長特性，在果樹方面，梨與柑橘所需的生長環境相近，皆需要排水良好，以及所需水量較少，而新埔柿子多從外地引入，以加工為主，反而對自然環境要求少，即使當地栽種柿子也以粗放經營方式，不同於柑橘與梨等果樹的成長環境訴求，而稻米與果樹對於自然環境要求相差甚遠，包含坡度平坦、水需求量較高等，因此觀光巴士景點串連可區分為三主題系列作為設計觀光巴士開通動線參考：一、柑橘與梨；二、柿餅；三、稻米等。

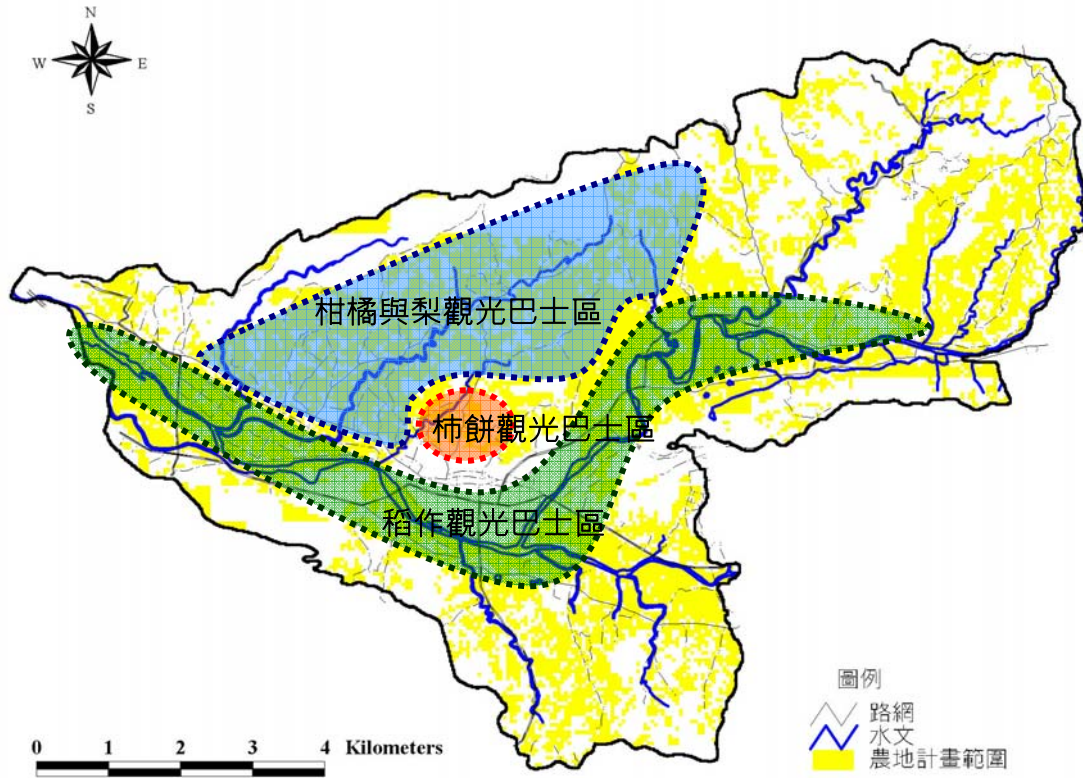


圖 7.9 新埔鎮特定農業專業區主題觀光巴士構想圖

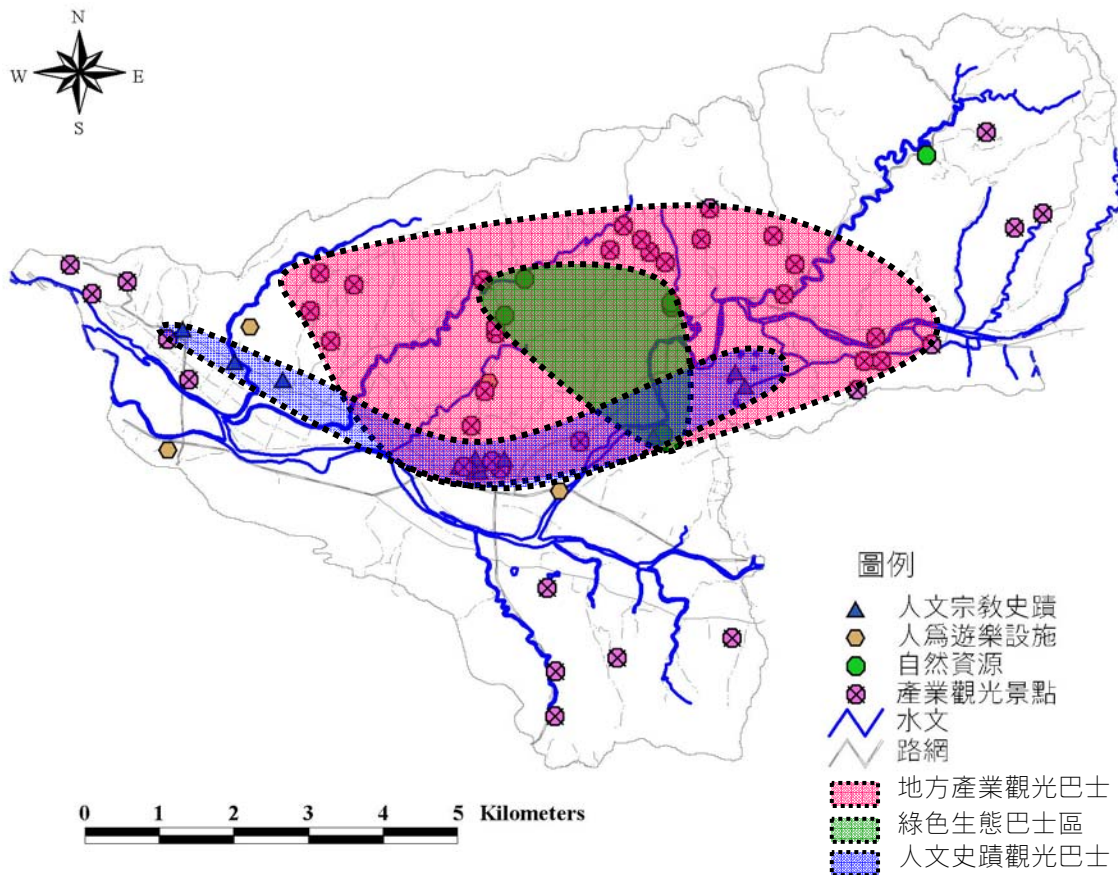


圖 7.10 新埔鎮主題休閒農業園區觀光巴士構想圖

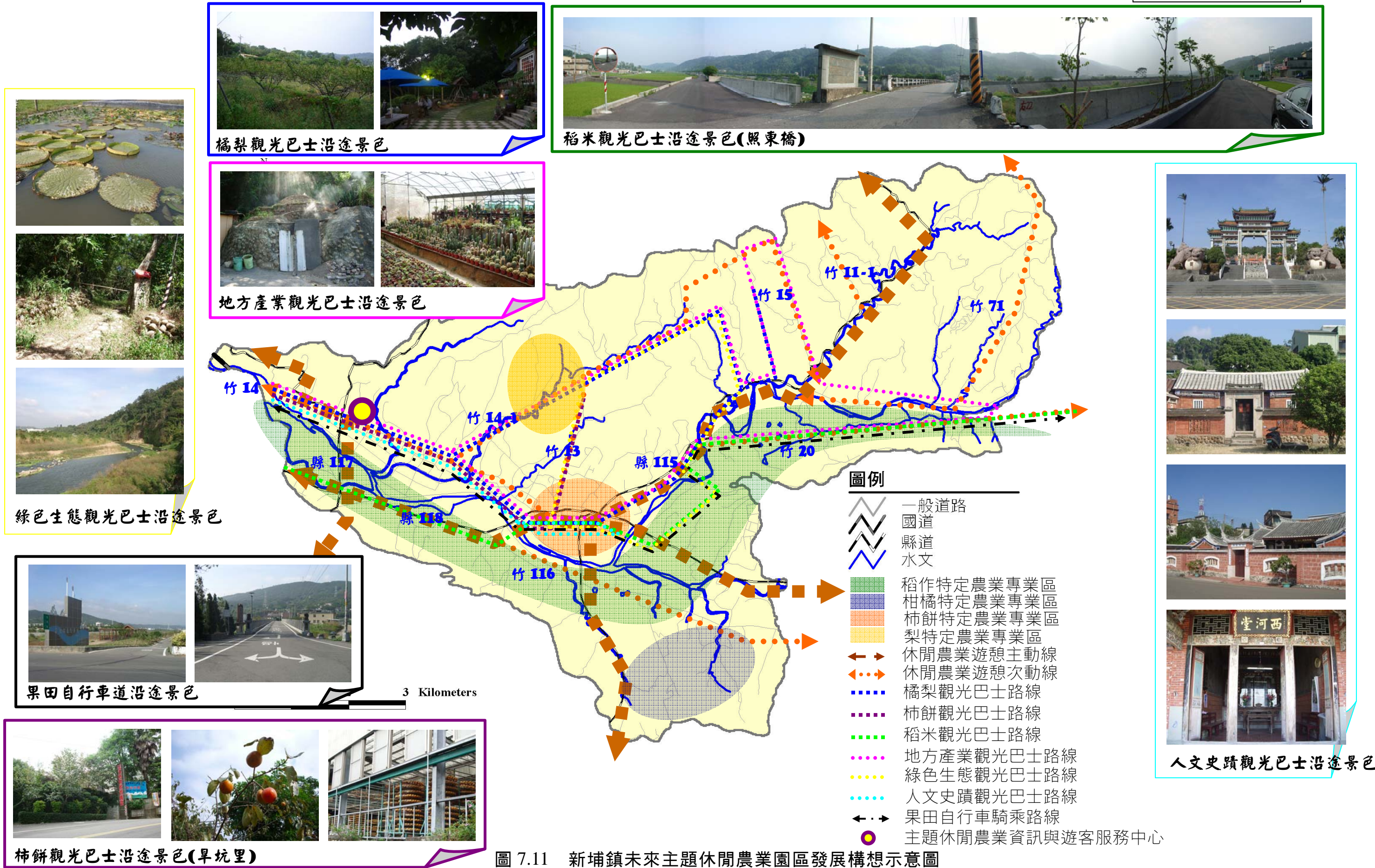


圖 7.11 新埔鎮未來主題休閒農業園區發展構想示意圖

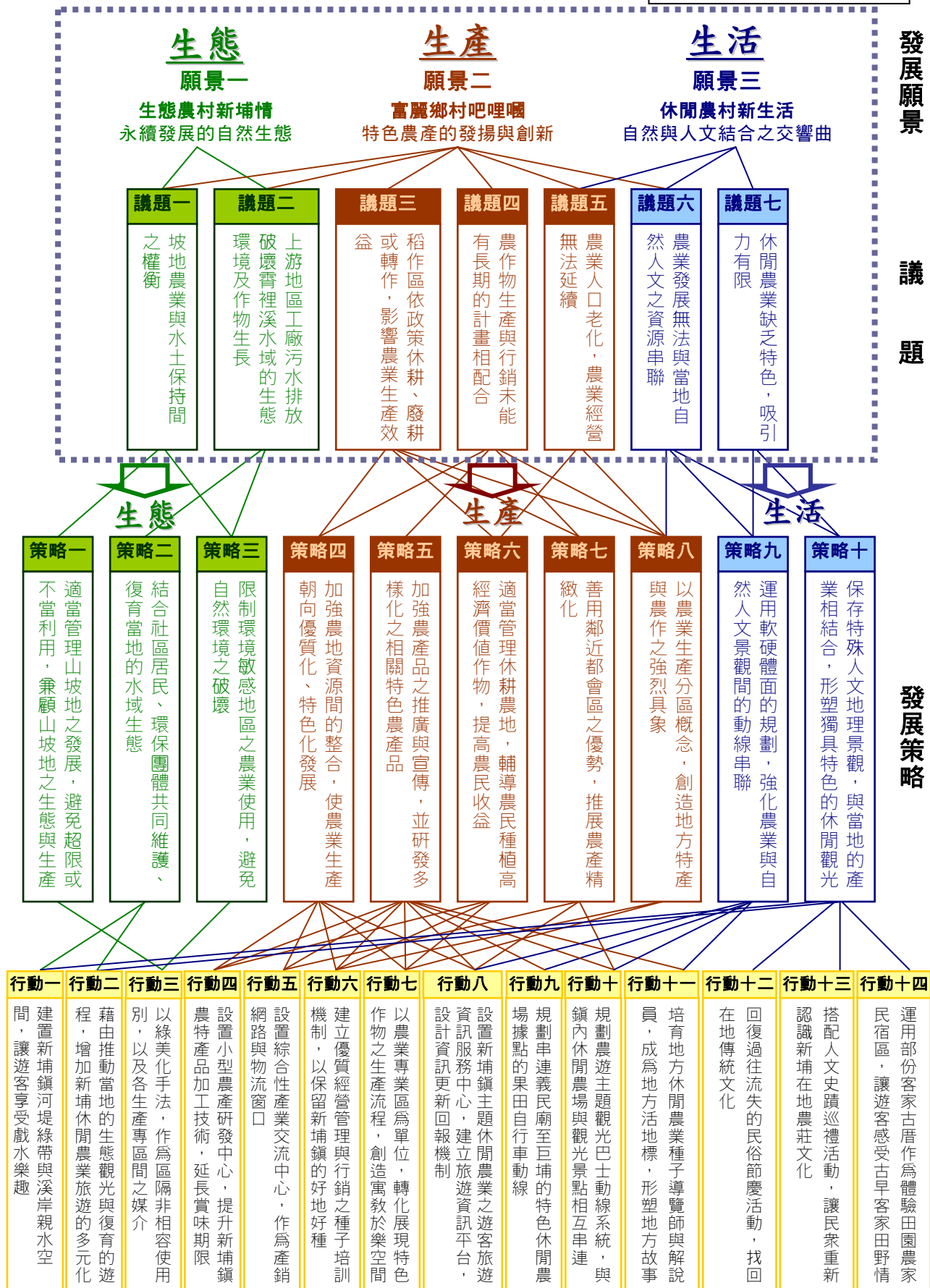


圖 7.12 新埔鎮農地資源發展願景、議題、策略、行動計畫關係示意圖

表 7.9 新埔鎮行動計畫一覽表

議題	Dream 行動構想	Where	軟/硬體	How	Who 行動主體			When 行動 年期
		行動區位/方式		行動 計畫	主管 機關	主辦 機關	協辦 機關	
<u>議題四、農作物生產與行銷未能有長期計畫相配合</u> <u>議題七、欠缺地方休閒農業特色</u>	以特定農業專業區為單位，以主題性方式，轉化展現特色作物之生產流程，創造寓教於樂空間	設置專屬農產加工區、小型產銷交流中心、採收體驗區於各特定農業專業區內，小型行銷交流中心設置於中心處，農產加工區與採收體驗區環繞其周邊，將體驗遊程圍繞整個特定農業專業區，且遊客至交流中心購買農特產距離近，加強便利性與購買意願	硬體	<u>新埔鎮特定農業專業區支援設施建置計畫</u>	農委會	新竹縣政府工務局、農業局	新埔鎮公所、新埔鎮農會	97~99年
<u>議題五、農民年齡老化，農業經營無法延續</u> <u>議題七、欠缺地方休閒農業特色</u>	<u>建立優質經營管理與行銷之種子培訓機制，以保留新埔鎮「好地好種」的農產優勢</u>	<ol style="list-style-type: none"> <u>挑選出特色作物之優質產銷班進行種子培訓</u> <u>種子學成後，進而輔導其他農民包裝、推銷、栽種等優良技術傳承。</u> 	軟體	<u>新埔鎮優良管銷種子培訓計畫</u>	農委會	農業局	新埔鎮公所、新埔鎮農會	97-99年
	農莊新體驗，實地讓遊客親身住宿於三合院中，感受古早的客家田野情	運用新埔鎮部份客家古厝作為體驗田園農家民宿區	軟/硬體	新埔鎮傳統客家三合院民宿評鑑、修整及改造計畫	農委會	農業局、新竹縣政府觀光旅遊局	新埔鎮公所	97~98年
<u>議題六、農業與自然人文資源缺乏有效串聯</u> <u>議題七、欠缺地方休閒農業特色</u>	每月舉辦不同主題性特色活動，推展地方休閒農業	新埔鎮目前僅有 7、9、12 月才有舉辦主題活動，其他月份建議 <ul style="list-style-type: none"> • 1 月---橘香節(照門里) • 2 月---燈火節(中正路) • 3 月---古道懷舊之行(懷祖步道、清水古道、蓮華山古道、飛鳳步道、早北步道) • 4 月~6 月---賞螢季(寶石里、三聖宮) 	軟體	新埔鎮人文史蹟巡禮推動計畫	文建會、農委會	農業局、新竹縣觀光旅遊局、文化局	新埔鎮公所、新埔鎮農會、地方文化團體	97~99年
			軟/硬體 軟體	新埔鎮生態復育推廣計畫 新埔鎮地方民俗慶典延續與推展計畫	農委會 文建會	新竹縣農業局、建設局	新埔鎮公所 新埔鎮公所	97~98年 97~99年

表 7.9 新埔鎮行動計畫一覽表(續)

議題	Dream 行動構想	Where	軟/硬體	How	Who 行動主體			When 行動 年期
		行動區位/方式		行動 計畫	主管 機關	主辦 機關	協辦 機關	
		<ul style="list-style-type: none"> • 8 月---生態復育單車遊(鳳山溪、霄裡溪) • 10~11 月---古蹟巡禮季(竹 14、和平街、中正路) 					新竹縣 政府民 政局、文 化局	
<u>議題一、減緩坡地自然生態破壞，維持水土保持</u>	以綠美化手法，作為區隔非相容使用別，以及各特定農業專業區間之媒介	於特定農業專業區間以及與非相容使用間之分隔處設置綠籬、花叢等綠色植栽	軟/硬體	新埔鎮田園農莊綠美化計畫	農委會	新竹縣 農業局	新埔鎮 公所	97~101 年
<u>議題四、農作物生產與行銷未能有長期計畫相配合，使地方農產品通路缺乏整合</u>	設置綜合性產業交流中心，作為產銷網路與物流窗口	<ol style="list-style-type: none"> 1. 設置於縣道 117 與竹 14 交會處，鄰近義民廟形象商圈及湖口交流道、竹北交流道、竹北六家高鐵站等，交通便捷、商機無限 2. 功能定位為廣告、行銷與活動舉辦籌備處、農作物彙集、包裝、物流轉運出口 	軟/硬體	新埔鎮綜合性產業交流中心建置計畫	農委會	新竹縣 政府建 設局、農 業局	新埔鎮 公所、新 埔鎮農 會	97~99 年
<u>議題三、地方特色作物經濟效益多侷限於時節，造成休耕、廢耕或轉作，影響生產效益</u>	由農會協同農業改良場或生物科技廠商，聯合開發不同形式的加工食品與包裝，延長柑橘、梨、柿餅之農特產保存期限。	<ol style="list-style-type: none"> 1. 農改場與生物科技相關之研發機構、創新育成中心、廠商合作成立食品加工研發團隊 2. 農會為本研發計畫之管理監督的指導單位 3. 定期舉辦階段性研發成果驗收會 4. 此技術成果移交綜合性產業交流中心，作為統一包裝、物流配送之服務核心 5. 將原先於縣 115 上的穀倉另附設小型農產研發中心 	軟/硬體	新埔鎮農特產品加工技術研發計畫	農委會	農業 局、桃園 農改 場、建設 局	新埔鎮 農會	97~101 年

表 7.9 新埔鎮行動計畫一覽表(續)

議題	Dream 行動構想	Where	軟/硬體	How	Who 行動主體			When 行動 年期
		行動區位/方式		行動 計畫	主管 機關	主辦 機關	協辦 機關	
議題五、農民年齡老化，農業經營無法延續 議題六、農業與自然人文資源缺乏有效串聯	培育地方休閒農業種子導覽師與解說員，成為地方活地標，形塑地方故事化，強化趣味與探索度	1. 建立地方休閒農業種子導覽師認證制度 2. 設計一系列休閒農業導覽教學與訓練課程，強調實地親身教學方式進行，建議一年四期培訓班，結業課程時數需達 40 小時以上	軟體	新埔鎮休閒農業觀光導覽種子師培訓計畫	農委會	建設局	新埔鎮各社區、學校、農會	97-99 年
議題四、農作物生產與行銷未能有長期計畫相配合 議題六、農業與自然人文資源缺乏有效串聯	設置新埔鎮主題休閒農業之遊客旅遊資訊服務中心，建立旅遊資訊平台，並設計資訊更新回報機制	設置於縣道 117 與竹 14 交會處，彼鄰綜合性產業交流中心	軟/硬體	新埔鎮主題休閒農業觀光資訊與遊客服務中心建置計畫	農委會	農業局、新竹縣政府觀光旅遊局、建設局	新埔鎮公所	97-98 年
議題六、農業與自然人文資源缺乏有效串聯	規劃兩系列的農遊主題觀光巴士動線系統，一、特定農業專業區分為柑橘與梨、柿餅、稻作等三區；二、主題休閒農業園區，分為地方產業、綠色生態、人文史蹟三區。	1. 特定農業專業區 (1) 橘梨觀光巴士區：竹 14、竹 14-1、竹 15、縣 115、中正路、竹 14 (2) 柿餅觀光巴士區：竹 14、竹 13 (3) 稻米觀光巴士區：沿鳳山溪與霄里溪兩旁、路線為縣 118、竹 19、縣 115、竹 20 2. 主題休閒農業園區 (1) 地方產業觀光巴士區：竹 14、竹 14-1、竹 15、竹 11-1、竹 71、竹 20、縣 115、中正路、竹 14 (2) 綠色生態觀光巴士動線：竹 13、竹 14-1、縣 115、竹 19、中正路 (3) 人文史蹟觀光巴士動線：縣 117、竹 14、中正路、和平街	軟/硬體	新埔鎮農遊觀光巴士路線研擬與配套措施計畫	農委會	農業局、新竹縣政府觀光旅遊局、建設局	新埔鎮公所	97 年

表 7.9 新埔鎮行動計畫一覽表(續)

議題	Dream 行動構想	Where	軟/硬體	How	Who 行動主體			When 行動 年期
		行動區位/方式		行動 計畫	主管 機關	主辦 機關	協辦 機關	
議題六、農業與自然 人文資源缺乏有效 串聯	沿河堤設計自行車動 線，由原本的鳳山溪自行 車道一路延伸至霄裡 溪，設置自行車專用道， 來回總長預計約 35 公 里，約 3 小時騎乘時間， 串連義民廟至巨埔的特 色休閒農場據點，讓遊客 一路享受摘果戲水之樂。	自行車動線延伸為自縣 117、竹 14、 中正路、縣 118、竹 19、縣 115、竹 20	硬體	新埔鎮果田自行車路網規 劃及友善環境改善計畫	交通部 觀光 局、體委 會	新竹縣 政府觀 光旅遊 局、建設 局	新埔鎮 公所	97-98 年
			硬體	新埔鎮河堤綠帶與溪岸親 水空間建置計畫	內政部 營建 署、水利 署、環保 署	新竹縣 政府建 設局、環 保局、觀 光旅遊 局	新埔鎮 公所	97-101 年

備註：表格中所列之行動計畫權責機關屬建議性質，未來實際執行將依各計畫擬定情形為準。

表 7.10 各行動計畫經費來源一覽表

行動計畫名	各年度經費(萬元)										計畫申請補助總經費(萬元)
	97年		98年		99年		100年		101年		
	中央補助	地方自籌	中央補助	地方自籌	中央補助	地方自籌	中央補助	地方自籌	中央補助	地方自籌	
新埔鎮特定農業專業區支援設施建置計畫	350	150	350	150	350	150	-	-	-	-	1500
新埔鎮優良管銷種子培訓計畫	15	35	15	35	15	35	-	-	-	-	150
新埔鎮傳統客家三合院民宿評鑑、修整及改造計畫	280	120	280	120	-	-	-	-	-	-	800
新埔鎮人文史蹟巡禮推動計畫	50	50	50	50	50	50	-	-	-	-	300
新埔鎮生態復育推廣計畫	245	105	245	105	-	-	-	-	-	-	700
新埔鎮地方民俗慶典延續與推展計畫	128	55	128	55	128	55	-	-	-	-	549
新埔鎮田園農莊綠美化計畫	60	60	60	60	60	60	60	60	60	60	600
新埔鎮綜合性產業交流中心建置計畫	640	160	280	70	280	70	-	-	-	-	1500
新埔鎮農特產品加工技術研發計畫	240	60	240	60	240	60	240	60	240	60	1500
新埔鎮休閒農業觀光導覽種子師培訓計畫	15	35	15	35	15	35	-	-	-	-	150
新埔鎮主題休閒農業觀光資訊與遊客服務中心建置計畫	160	40	160	40	-	-	-	-	-	-	400
新埔鎮農遊觀光巴士路線研擬與配套措施計畫	150	150	-	-	-	-	-	-	-	-	300
新埔鎮果田自行車路網規劃及友善環境改善計畫	75	50	75	50	-	-	-	-	-	-	250
新埔鎮河堤綠帶與溪岸親水空間建置計畫	160	40	160	40	160	40	160	40	160	40	1000
經費總計	2568	1110	2058	870	1298	555	460	160	460	160	9699

備註： 1.中央單位為中央各部會；地方單位為新竹縣政府、新埔鎮公所、新埔鎮農會等。

2.表格中所列之行動計畫權責機關屬建議性質，未來實際執行將依各計畫擬定情形為準。

第二節 新埔鎮農地資源空間規劃之實質行動計畫

為能落實新埔鎮農業三生願景「生態農村新埔情、富麗鄉村吧哩嚶、休閒農村新生活」，將依據上節之行動構想作為擬定行動計畫之方向，針對每個行動計畫之 **where**(行動區位)、**how**(行動內容/行動經費)、**who**(行動單位)、**when**(行動年期)等向度落實各行動計畫執行，以下為各行動計畫詳細內容。

一、計畫名稱：新埔鎮特定農業專業區支援設施建置計畫

- (一) 主管機關：農委會
- (二) 主辦機關：新竹縣政府工務局、農業局
- (三) 協辦機關：新埔鎮公所、新埔鎮農會
- (四) 實施地點：小型行銷交流中心設置於各專業區內中心處，農產加工區與採收體驗區環繞其周邊，將體驗遊程圍繞整個專業區，且遊客至交流中心購買農特產距離近，加強便利性與購買意願。
- (五) 實施年期：97~99 年
- (六) 現況分析：

新埔鎮目前農作物銷售通路主要仍是中盤商直接由產地購取，收購價格低，另外少數農民自行販售，多為散客，收益不固定，使農民經濟權益受損。

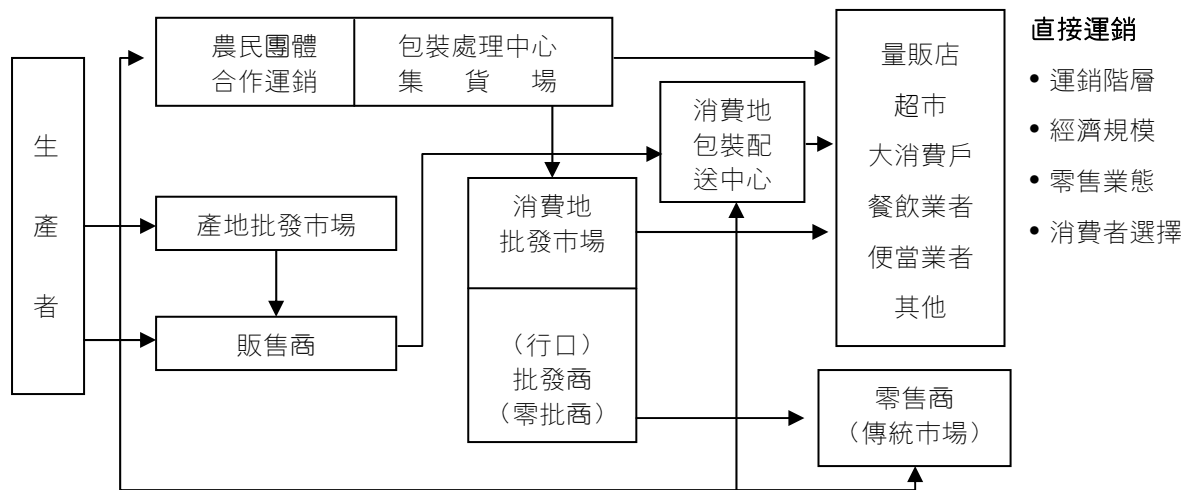


圖 7.13 農民零售通路示意圖

(七) 行動構想：

設置各特色作物之農業專業區，作為綜合性產業交流中心之農產品物流配送支點，建立出各專區之獨立產銷經營主軸。

(八) 行動內容：

1. 設置各特定農業專業區之專屬農產加工區、小型產銷交流中心、採收體驗區。
2. 規劃各專業區導覽遊程，並於區內提供具有地方田園特色之代步工具供遊客騎乘，如牛車、人力車，體驗道地的農莊生活。
3. 建置各專業區之導覽解說系統，包含動線指示牌、解說牌與導覽地圖等。
4. 結合生產與觀光休閒，提供民衆多樣化的服務。



(九) 行動申請補助經費：1500 萬元

二、計畫名稱：新埔鎮優良管銷種子培訓建置計畫

- (一) 主管機關：農委會
- (二) 主辦機關：農業局
- (三) 協辦機關：新埔鎮公所、新埔鎮農會
- (四) 實施地點：建議可於綜合性產業交流中心或農田實地進行。
- (五) 實施年期：97~99 年
- (六) 現況分析：目前新埔鎮農業行銷推廣欠缺，使得新埔鎮雖擁有品質與口感佳的特色作物，卻難打入消費主力市場。
- (七) 行動構想：保留當地好地好種的農業發展優勢。
- (八) 行動內容：
 1. 挑選各特色作物之優質產銷班，進行經營管理與行銷種子培訓。
 2. 種子學成後，進而輔導農民包裝、推銷、栽種等優良技術傳承。

(九) 行動申請補助經費：150 萬元

三、新埔鎮傳統客家三合院民宿評鑑、修整及改造計畫

- (一) 主管機關：農委會
- (二) 主辦機關：新竹縣政府農業局、觀光旅遊局
- (三) 協辦機關：新埔鎮公所
- (四) 實施地點：新埔鎮客家古厝
- (五) 實施年期：97~98 年
- (六) 現況分析：新埔鎮於新竹縣其他鄉鎮相較，欠缺大量的住宿設施，僅佔全縣總住宿之 4%，為因應後續推動休閒農業旅遊時所引入的人潮，可能會造成遊客不易駐留，因此有鑒於新埔鎮本身擁有豐富的人文史蹟資源，古宗祠與三合院數量繁多，頗具客家庄傳統特色，但部分已呈現空置狀況，未來可朝向開放三合院休閒民宿方向

，吸引好奇的民衆佇足。

表7.11 新竹縣十三鄉鎮之合法住宿資料表

鄉鎮名稱	類型	業者數	房間數	可容納人數
竹北市	一般旅館	15 家	401 間	802 人
竹東鎮	一般旅館	6 家	222 間	444 人
	民宿	3 家	13 間	26 人
	合計	9 家	235 間	470 人
新埔鎮	一般旅館	2 家	51 間	102 人
	民宿	1 家	7 間	14 人
	合計	3 家	58 間	116 人
關西鎮	一般旅館	4 家	192 間	384 人
	民宿	3 家	9 間	18 人
	合計	7 家	201 間	402 人
湖口鄉	一般旅館	6 家	96 間	192 人
新豐鄉	一般旅館	5 家	177 間	354 人
芎林鄉	一般旅館	1 家	36 間	72 人
橫山鄉	一般旅館	1 家	115 間	230 人
	民宿	2 家	10 間	20 人
	合計	3 家	125 間	250 人
北埔鄉	民宿	3 家	14 間	28 人
尖石鄉	民宿	8 家	34 間	68 人
五峰鄉	民宿	4 家	27 間	54 人
寶山鄉	無已認證合法之住宿點			
峨眉鄉	無已認證合法之住宿點			
全縣合法住宿點數量總計		64 家	1404 間	2808 人

資料來源：新竹縣觀光資料調查計畫，95 年。

(七) 行動構想：形塑農莊新體驗，實地讓遊客親身住宿於三合院中，感受古早的客家田野情。

(八) 行動內容：

1. 挑選新埔鎮部份客家古厝劃設為體驗田園農家民宿區，配合社區總體營造，塑造地方特色，以及文化經濟產業化，增加地方經濟收入。
2. 提供住宿設施及有關休閒遊憩路線解說與宣傳。
3. 結合民俗、特色作物美食、歷史文物古蹟與日夜間節慶典活動等，吸引遊客駐留。

(九) 行動申請補助經費：800 萬元

四、新埔鎮人文史蹟巡禮推動計畫

- (一) 主管機關：文建會、農委會
- (二) 主辦機關：農業局、新竹縣觀光旅遊局、文化局
- (三) 協辦機關：新埔鎮公所、新埔鎮農會、地方文化團體

- (四) 實施地點：古蹟巡禮季舉辦於竹 14、和平街與中正路等。
- (五) 實施年期：97~99 年
- (六) 現況分析：新埔鎮豐富的人文史蹟資源鮮少人知。
- (七) 行動構想：循覽人文史蹟，感受文藝薰陶，透過活動舉辦，讓民衆重新認識新埔在地文化。
- (八) 行動內容：
 1. 於 10 至 11 月舉辦古蹟巡禮季。
 2. 古蹟巡禮季可搭配園遊會與導覽巴士促成套裝的觀光活動，並配合該活動期間優待三合院民宿訂房服務，吸引民衆體驗古早客家傳統建築。
 3. 提供解說服務與完整導引指標，讓民衆了解客家獨有建築形式與地方傳說，增添導覽趣味與神秘感。
- (九) 行動申請補助經費：300 萬元

五、新埔鎮生態復育推廣計畫

- (一) 主管機關：農委會
- (二) 主辦機關：新竹縣農業局、建設局
- (三) 協辦機關：新埔鎮公所
- (四) 實施地點：
 1. 古道懷舊之行舉辦於懷祖步道、清水古道、蓮華山古道、飛鳳步道、旱北步道。
 2. 賞螢季舉辦於寶石里、三聖宮地區。
 3. 生態復育單車遊舉辦於鳳山溪、霄裡溪。
- (五) 實施年期：97~98 年
- (六) 現況分析：新埔鎮多位於坡地上，山林間遍佈蟲鳴花香，適合推展生態旅遊，但目前僅有環保團體在推動，生態旅遊著墨少，且多數的古道都已年久失修，安全性堪慮。
- (七) 行動構想：藉由推動當地的生態遊程，增加新埔觀光旅遊多元化。
- (八) 行動內容：
 1. 於 3 月舉辦古道懷舊之行、4 至 6 月舉辦賞螢季、8 月舉辦生態復育單車遊。
 2. 提倡淨山及生態復育之活動，透過兩種類型解說方式傳達民衆生態永續的概念，將生態古道與河岸成爲地方戶外教學的良好體驗場所，一、引導式解說：包含解說摺頁、解說手冊、解說牌、導引路標等；二、引導式解說：採不定期方式進行，由解說人員實地講解及引導觀察。

3. 可定期搭配各月生態活動舉辦野放、復育原生動物，可配合生態保育講座之舉辦。
4. 生態旅遊與當地農產品相結合，由政府主導，與鄰近休閒農場、餐廳、民宿策略聯盟，以達加成效果，精心設計活動包括家長與小朋友親身體驗活動熱鬧，一探當地大自然環境中鳥語花香宜人景致、夜訪螢火蟲、良好住宿服務、品嚐農特產風味餐、觀光果園採果等多元化活動，提高賞螢附加價值等。
5. 生態列車推廣，可運用報廢貨櫃或廢棄木屋，將其整修外表裝塗或內部裝潢作為移動式動植物生態展示館。每個貨櫃展現不同主題，可規劃不同活動地點展示，機動性及變化性高，有利生態展覽推廣。
6. 整建修築或重新鋪整當地五大生態古道(懷祖步道、清水古道、蓮華山古道、飛鳳步道、旱北步道)，並以自然材質的素材作為修補原料，如植草磚、枕木、砌石等降低對自然棲地的衝擊。

(九) 行動申請補助經費：700 萬元

六、新埔鎮地方民俗慶典延續與推展計畫

- (一) 主管機關：文建會
- (二) 主辦機關：新竹縣政府民政局、文化局
- (三) 協辦機關：新埔鎮公所
- (四) 實施地點：燈火節舉辦於中正路。
- (五) 實施年期：97~99 年
- (六) 現況分析：過去傳統民俗慶典漸流失。
- (七) 行動構想：回復過往流失的民俗節慶活動，找回在地傳統文化。
- (八) 行動內容：
 1. 於 2 月舉辦燈火節，五年一大迎，一年一小迎。
 2. 安排定點解說員，帶領遊客深入了解活動深層的代表意義，並一同參與活動的遊樂中。
 3. 燈火節可配合煙火點放、猜謎遊戲、街頭街尾叫囂起陣、舞龍舞獅、放天燈.....等民俗活動，構築出熱鬧歡樂的氣氛。

(九) 行動申請補助經費：550 萬元

七、新埔鎮田園農莊綠美化計畫

- (一) 主管機關：農委會
- (二) 主辦機關：新竹縣農業局
- (三) 協辦機關：新埔鎮公所
- (四) 實施地點：於特定農業專業區間以及與非相容使用間之分隔處

- (五) 實施年期：97～101 年
- (六) 現況分析：新埔鎮區內有少數與農地非相容使用之土地，包含有工業用地、建築用地、礦業及土石用地、軍事用地與畜產用地等，可能對農地發展產生影響。
- (七) 行動構想：以綠美化手法，作為區隔非相容使用別。
- (八) 行動內容：
 - 4. 於特定農業專業區間以及與非相容使用間之分隔處設置綠籬、花叢等綠色植栽。
 - 5. 藉由社區、地方團體力量行維護管理工作，如植栽修剪、街道淨化工作。
 - 6. 舉辦公園、道路或行道樹之認養活動。
- (九) 行動申請補助經費：600 萬元

八、新埔鎮綜合性產業交流中心建置計畫

- (一) 主管機關：農委會
- (二) 主辦機關：新竹縣政府建設局、農業局
- (三) 協辦機關：新埔鎮公所、新埔鎮農會
- (四) 實施地點：設置於縣道 117 與竹 14 交會處。
- (五) 實施年期：97～99 年
- (六) 現況分析：地方農產品通路缺乏整合。
- (七) 行動構想：設置綜合性產業交流中心，作為新埔鎮主要產銷網路與物流窗口。
- (八) 行動內容：
 - 1. 建立新埔鎮專屬綜合性產業交流中心，設置於縣道 117 與竹 14 交會處，鄰近義民廟形象商圈及湖口交流道、竹北交流道、竹北六家高鐵站等，交通便捷、商機無限。
 - 2. 發起產業交流中心之建築物設計競圖，以當地生活意象構築，展現當地農產特色，成為地方農業新代表地標。
 - 3. 綜合性產業交流中心之功能定位為廣告、行銷與活動舉辦籌備處、農作物彙集、包裝、物流轉運出口。
 - 4. 建置特定農業專業區之活動資訊導覽系統，讓遊客隨時掌握地方休閒農業活動快訊。
 - 5. 小型行銷交流中心、果菜合作社、集貨場等作為該綜合性產業交流中心之銷售配送的支點。
- (九) 行動申請補助經費：1500 萬元

九、新埔鎮農特產品加工技術研發計畫

- (一) 主管機關：農委會
- (二) 主辦機關：農業局、桃園農改場、建設局
- (三) 協辦機關：新埔鎮農會
- (四) 實施地點：將原先於縣 115 上的穀倉另附設小型農產研發中心。
- (五) 實施年期：97~101 年
- (六) 現況分析：地方特色作物經濟效益多侷限於時節。
- (七) 行動構想：期望透過加工研發之研究計畫，創造多元化而保存時效性長的農產品，增加產品吸引力與遊客購買意願。
- (八) 行動內容：
 1. 由農會協同農業改良場或生物科技廠商，聯合開發不同形式的加工食品與包裝，延長柑橘、梨、柿餅之農特產保存期限。
 2. 農改場與生物科技相關之研發機構、創新育成中心、廠商合作成立食品加工研發團隊，農會為本研發計畫之管理監督的指導單位。
 3. 定期舉辦階段性研發成果驗收會
 4. 技術成果移轉至綜合性產業交流中心，作為統一包裝、物流配送之服務核心。
- (九) 行動申請補助經費：1500 萬元

一〇、新埔鎮休閒農業觀光導覽種子師培訓計畫

- (一) 主管機關：農委會
- (二) 主辦機關：新竹縣政府農業局
- (三) 協辦機關：新埔鎮各社區、學校、農會
- (四) 實施地點：學校、農會。
- (五) 實施年期：97-99 年
- (六) 現況分析：新埔鎮蘊藏許多傳說與故事，為當地重要的休閒農業觀光背景題材，但目前仍欠缺該型態的展現。
- (七) 行動構想：培育地方休閒農業種子導覽師與解說員，成為地方活地標，形塑地方故事化，強化趣味與探索度。
- (八) 行動內容：
 1. 建立地方休閒農業種子導覽師認證制度，成立地方休閒農業導覽協會，組織制度化，作為導覽事宜接洽窗口，與其他地區之導覽團體與觀光業者策略聯盟，提共完善遊憩諮詢服務。
 2. 設計一系列休閒農業導覽教學與訓練課程，強調實地親身教學方式進行，建議一年四期培訓班，結業課程時數需達 40 小時以上。

3. 召募大專院校社團或社區作為導覽義工，協助推展休閒農業。

4. 運用導覽費與培訓費作為協會永續運作之主要來源。

(九) 行動申請補助經費：150 萬元

一一、 新埔鎮主題休閒農業觀光資訊與遊客服務中心建置計畫

(一) 主管機關：農委會

(二) 主辦機關：新竹縣政府農業局、觀光旅遊局、建設局

(三) 協辦機關：新埔鎮公所

(四) 實施地點：設置於縣道 117 與竹 14 交會處

(五) 實施年期：97-98 年

(六) 現況分析：新埔鎮主題休閒農業觀光遊憩據點種類與數量多，但之間軟硬體之連結系統相當缺乏，給予遊客有單點遊憩的印象，使其觀光意願降低。

(七) 行動構想：設置遊客主題休閒農業旅遊資訊服務中心，建立旅遊資訊平台，並設計資訊更新回報機制

(八) 行動內容：

1. 於縣道 117 與竹 14 交會處，設置主題休閒農業遊客旅遊資訊服務中心，彼鄰綜合性產業交流中心，建立旅遊資訊平台，並設計資訊更新回報機制。
2. 於重要觀光據點及交通轉運站提供新埔鎮旅遊最新報導與相關資訊，以滿足遊客更多元完整的旅遊介紹。
3. 於遊客主題休閒農業旅遊資訊服務中心以電腦、看板方式展示最新旅遊活動與優待，並兼售地區性紀念品及精美地圖。
4. 於遊客主題休閒農業旅遊資訊服務中心提供套裝解說服務。
5. 將本鎮主題休閒農業路線遊程，依特色作物的主題拍攝為一系列影片，透過電視、電影、幻燈片及多媒體，配合背景音樂，構成視聽媒體解說，供遊客直接點閱。

(九) 行動申請補助經費：400 萬元

一二、 新埔鎮農遊觀光巴士路線研擬與配套措施計畫

(一) 主管機關：農委會

(二) 主辦機關：新竹縣政府農業局、觀光旅遊局、建設局

(三) 協辦機關：新埔鎮公所

(四) 實施地點：

1. 特定農業專業區

- (1) 橘梨觀光巴士區：竹 14、竹 14-1、竹 15、縣 115、中正路、

竹 14

- (2) 柿餅觀光巴士區：竹 14、竹 13
- (3) 稻米觀光巴士區：沿鳳山溪與霄里溪兩旁、路線為縣 118、竹 19、縣 115、竹 20

2. 主題休閒農業園區

- (1) 地方產業觀光巴士區：竹 14、竹 14-1、竹 15、竹 11-1、竹 71、竹 20、縣 115、中正路、竹 14
- (2) 綠色生態觀光巴士動線：竹 13、竹 14-1、縣 115、竹 19、中正路
- (3) 人文史蹟觀光巴士動線：縣 117、竹 14、中正路、和平街

(五) 實施年期：97 年

(六) 現況分析：休閒農業遊憩資源串聯不足、大眾運輸系統缺乏，遊客多自行開車前往，徒增該地許多不必要的交通旅次。

(七) 行動構想：

規劃兩系列的主題農遊觀光巴士動線系統，一、特定農業專業區分為柑橘與梨、柿餅、稻作等三區；二、主題休閒農業園區，分為地方產業、綠色生態、人文史蹟三區。

(八) 行動內容：

1. 透過不同主題農遊觀光巴士動線安排，遊客可自由選擇主題遊玩，增加趣味性。
2. 於每個主題農遊巴士上架設多媒體影音系統，播放此主題景點介紹之影片，藉由影像傳導加強遊客心中的遊憩具象。
3. 巴士裡不定期備有休閒農業解說員，生動地展述沿途景致之特色，易於民衆深入了解。
4. 巴士上備有茶水、導覽地圖等附屬服務，給予遊客體貼的客家溫情。

(九) 行動申請補助經費：300 萬元

- 一三、 新埔鎮果田自行車路網規劃及友善環境改善計畫
- (一) 主管機關：交通部觀光局、體委會
 - (二) 主辦機關：新竹縣政府觀光旅遊局、建設局
 - (三) 協辦機關：新埔鎮公所
 - (四) 實施地點：果田自行車動線延伸為自縣 117、竹 14、中正路、縣 118、竹 19、縣 115、竹 20
 - (五) 實施年期：97-98 年
 - (六) 現況分析：果田自行車目前僅圍繞於義民廟至市區間，遊程過短，且忽略新埔鎮休閒農業之重要景點之串連。
 - (七) 行動構想：創造藍色果田自行車之旅。
 - (八) 行動內容：
 1. 沿河堤設計自行車動線，由原本的鳳山溪自行車道一路延伸至霄裡溪，設置自行車專用道，來回總長預計約 35 公里，約 3 小時騎乘時間，串連義民廟至巨埔等地。
 2. 設置果田自行車道導覽路標系統，有利於遊客騎乘之辨識。
 3. 結合自行車道動線，規劃沿線之自然戶外教學環境，配合河岸風景與休閒農場，使遊客至岸邊戲水及放風箏，並享受摘果樂趣。
 4. 設計以河岸意象，塑造新埔風情，於周邊配置小吃、農特產等。
 - (九) 行動申請補助經費：250 萬元
- 一四、 新埔鎮河堤綠帶與溪岸親水空間建置計畫
- (一) 主管機關：內政部營建署、水利署、環保署
 - (二) 主辦機關：新竹縣政府建設局、觀光旅遊局、環保局
 - (三) 協辦機關：新竹縣政府建設局、新埔鎮公所
 - (四) 實施地點：霄裡溪、鳳山溪
 - (五) 實施年期：97-101 年
 - (六) 現況分析：新埔鎮目前河岸相關規劃只有自行車動線系統安排，未善用沿岸優美親水空間。
 - (七) 行動構想：期望打造舒適宜人的親水空間。
 - (八) 行動內容：
 1. 先行施作環境影響評估及規劃設計，以保持原始河岸原貌，吸引動、植物於棲息地養息，降低開發對生態影響。
 2. 配合沿岸風景，導入適宜性休憩親水與生態復育活動。
 3. 沿河岸打造親水公園。
 - (九) 行動申請補助經費：1000 萬元