

第三章 屏東縣環境現況分析

本章就屏東縣境內自然環境、社經環境及實質環境等內涵之現況與空間特性進行分析說明，以作為後續農地資源空間規劃與經營策略研擬之參考基礎。

第一節 自然環境分析

自然環境與天然資源為一地區重要基本資料，除可反映出該地區的發展限制與潛力外，藉由此兩項資源特性的分析，更可清楚了解地區發展的適宜性，作為土地使用空間規劃之準則。本節針對屏東縣之位置、地質地勢、地形、土壤、氣象以及水資源分佈等自然環境現況分項說明如下。

壹、位置

屏東縣位於臺灣本島南部，東為中央山脈，南瀕巴士海峽，西沿下淡水溪，北以高樹鄉與高雄縣分治，縣內南北長 112 公里，東西寬 47 公里，屬於狹長形領域，並有一離島琉球鄉，全縣土地總面積為 277,560.03 公頃，約佔台灣總面積 7.73%。其中，平地面積為 129,246.54 公頃，佔全縣面積 46.57%，山地面積 148,313.49 公頃，佔全縣面積 53.43%，島嶼面積為 680.18 公頃，佔全縣面積 0.25%；屏東縣境內之四極位置標誌：(詳見表 3-1-1)

表 3-1-1 屏東縣四極位置標誌點

項目	地點	東經度數	北緯度數
極南	恆春鎮七星岩南端	120°49'03"	21°45'18"
極北	高樹鄉舊寮北端	120°38'05"	22°53'05"
極東	霧台鄉雄峰山頂	120°53'53"	22°46'03"
極西	琉球與西端	120°20'42"	22°19'40"

資料來源：屏東縣統計要覽(96)。

貳、地形

屏東縣的地勢東高西低，東為中央山脈南段，為本縣全境之屏障；西部平原則連接下淡水河流域。潮州斷層帶由北至南作為山地與平地之分界，斷層以西為屏東平原，以東為中央山脈南部大武地壘，在地形上屬於一種左移逆斷層。在歷史上，屏東縣曾於民國四十八年發生地震規模 6.8 級之恆春烈震，此外便未再發生震度較強之地震，故宜特別注意地震日後發生機率增加所衍生之問題。另一方面，沿海地層下陷面積已達 175 平方公里，自民國七十年以來，累積最大下陷量超過 3 公尺，且仍在持續下陷中，應該予以加強關注，防止地層持續下陷，並對下陷地區之土地利用予以適當的轉型規劃。(詳見圖 3-1-1 與圖 3-1-2)

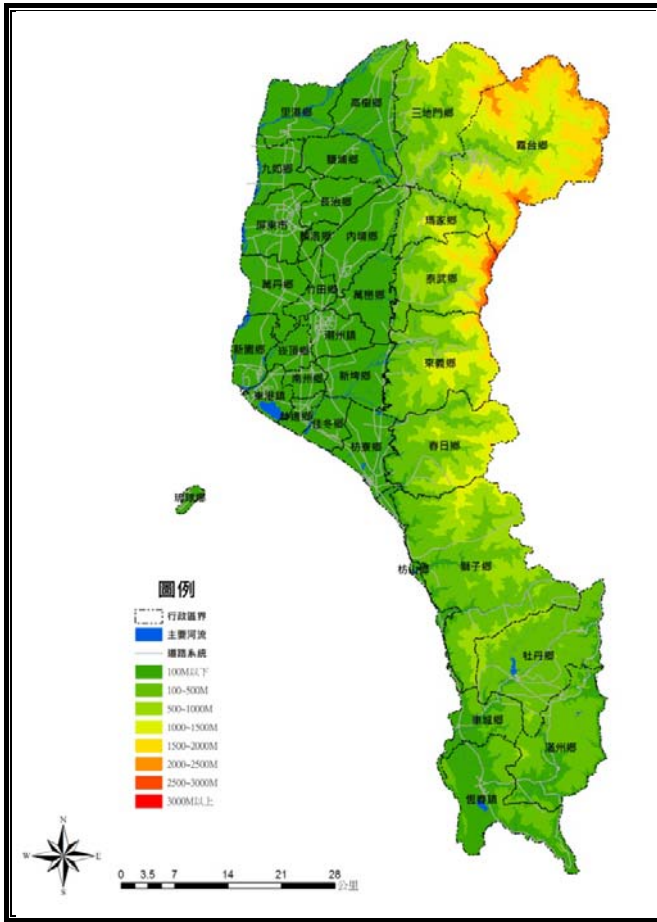


圖 3-1-1 屏東縣地勢分佈圖

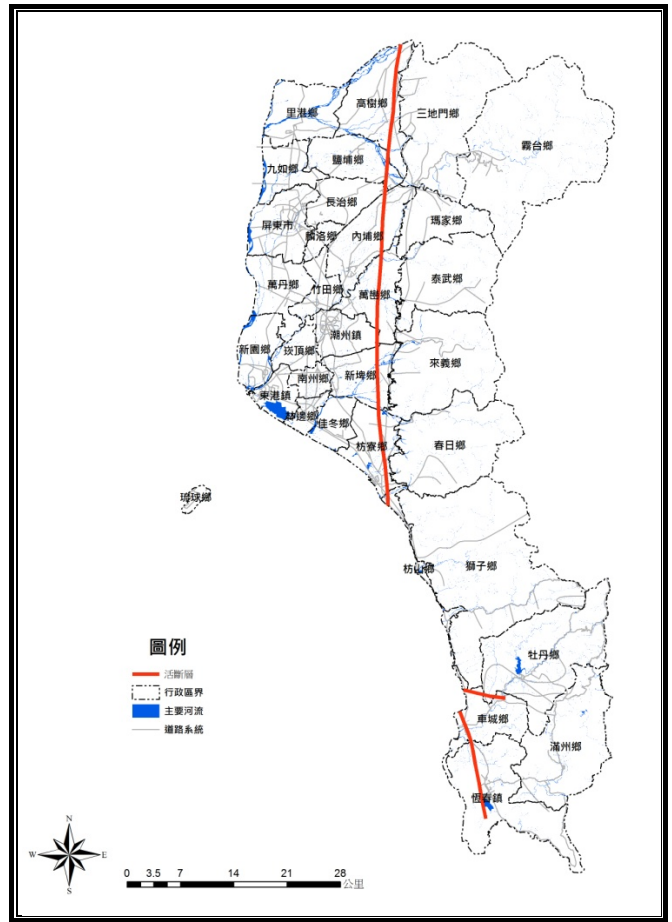


圖 3-1-2 屏東縣斷層分佈圖

叁、地質

屏東縣的地形大致上可分為三區：(見圖 3-1-2)

一、屏東沖積平原地區

係由高屏溪、東港溪、旗山溪、荖濃溪、隘寮溪、林邊溪等網狀河流沖積而成，地質以礫、砂、及黏土地層構成，適於農業發展，因此農業發達是本區最大特色。

二、中央山系南端高山地區

位於潮州斷層以東，平均海拔在 1,000 公尺以上，因地勢陡峭坡度大，故對外交通不便，又因為地質係由頁岩、板岩、石英岩、煤層、礫岩錯綜構成，地層堅固，大都屬國有林班地，幾無農業價值，因此，本區農業雖不發達，但為許多河川的發展地，且地形富於變化，故具觀光遊憩價值。

三、恆春半島地區

一般係指台九線以南之區域，區內標高大致在 700 公尺以下，而地勢大致上則以四重溪為界，並劃分為南北二部，北部陡峻、南部平緩。在地形又可大致分成海岸地帶和內陸地區兩大分區，包括以珊瑚群礁為主的西海岸與南灣、具有典型斷層的東海岸、西恆春傾斜台地、恆春縱谷平原、恆春東方丘陵、墾丁—鵝鑾鼻台地與南仁山丘陵等地區，故此區地形及生態景觀豐富，頗具觀光遊憩資源。

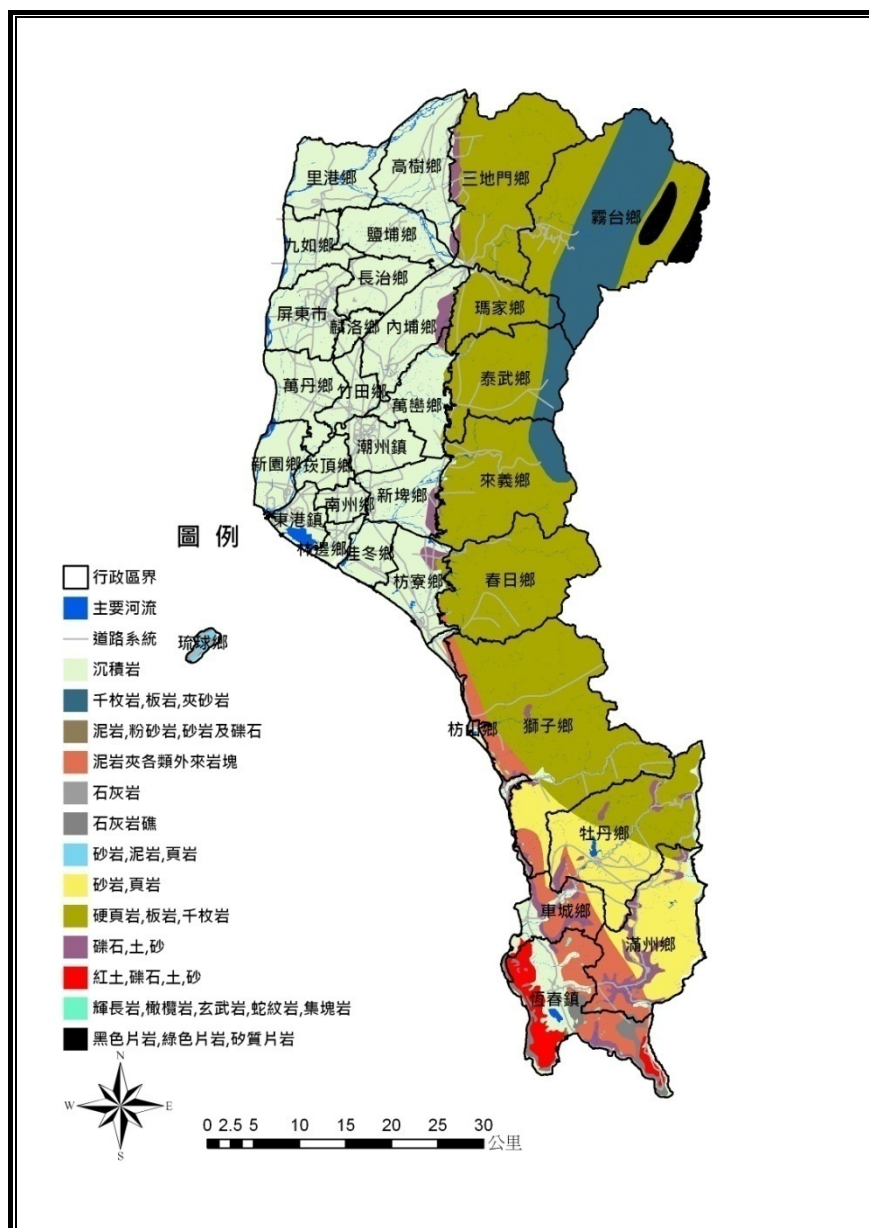


圖 3-1-3 屏東縣地質分佈圖

肆、土壤

土壤為影響農業發展環境重要因素之一，而本縣土壤主要包括分布於恆春半島南端、老埤附近之洪積臺地及琉球嶼之西南半部的紅壤；在淺山低丘地帶分布的黃壤。（詳見圖 3-1-4）

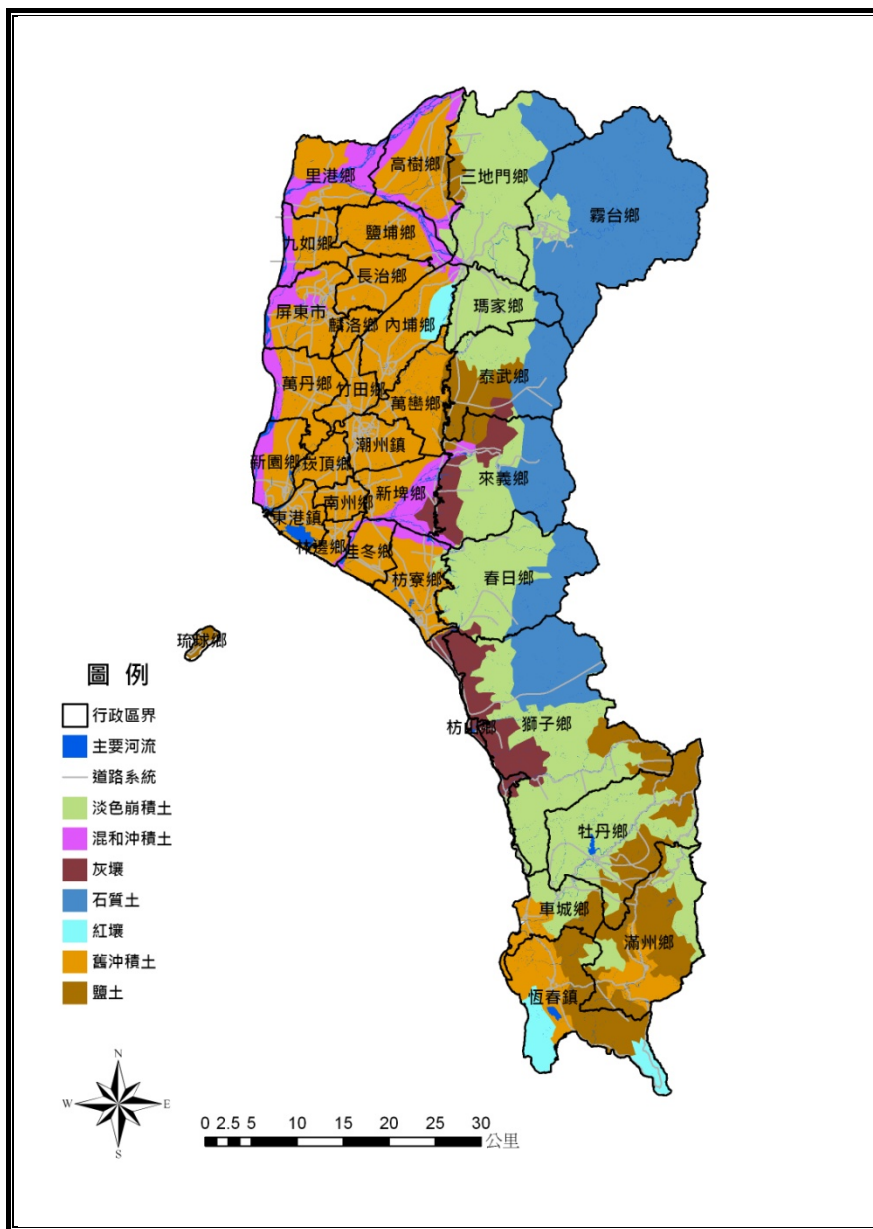


圖 3-1-4 屏東縣土壤分佈圖

伍、氣候

屏東縣的屬於熱帶性氣候，大致上南北溫差不大，全年雨量，大部份集中於五~九月間，以雷雨與颱風雨為主。受到冬夏季風的影響，冬季時，恆春的落山風興起，夏季西南季風則引入豐沛的雨量；受到聖嬰現象的影響，近年來氣候異常的頻率增加，值得關切其對發展環境的影響。

陸、水系及水資源

屏東縣地面水與地下水資源均為豐富，其主要河川有高屏溪、東港溪、林邊溪，次要河川有率芒溪，枋山溪、楓港溪、四重溪、保力溪、港口溪等六條；而屏東平原的地

下水主要提供屏東縣生活、灌溉、及養殖用水。其分述如下：

一、地面水

屏東縣境內中央管制河川有高屏溪、東港溪、四重溪，縣管制河川有率芒溪、枋山溪、楓港溪、林邊溪、保力溪、港口溪等六條，流域面積以高屏溪 3,256.85 平方公里為最大，長度亦以高屏溪 171.00 公里為最長。(詳見表 3-1-2、表 3-1-3 與圖 3-1-5)

高屏溪、林邊溪、東港溪為屏東沖積平原的灌溉水源，而高屏溪為南部區域最大河川，逕流量豐沛，惜豐枯分佈懸殊，目前全流域利用率約 10.5%，但在一至五月尚有缺水現象，造成該縣農業、民生及工業用水嚴重不足。

東港溪全年有水，除了上游雨水外，流域地底有豐富的地下水，自來水公司為因應高雄地區未來用水，已於本溪下游設置取水口抽引逕流；林邊溪豐水期可引用水量不多，枯水期流量幾全潛伏為地下水，估計有 40 百萬立方公尺蘊藏量，目前已競相利用而致超量使用；四重溪流域，目前已興建有牡丹水庫一座，有效容量 30.65 百萬立方公尺，年可運用水量約 44 百萬立方公尺，計畫供應恆春地區公共給水以及墾丁國家公園、台電核三廠、後壁湖漁港用水。

表 3-1-2 屏東縣中央管制河川

水系名稱	發源地	出海口	主要支流	主要長度(公里)	流域面積(平方公里)	流經區域
高屏溪	中央山脈玉山	屏東縣新園	荖濃溪及旗山溪等	171.00	3,256.85	屏東縣：新園、萬丹、九如、里港、鹽埔、高樹、三地門、瑪家、霧台等 9 鄉；屏東市
東港溪	屏東縣南大武山前麓	屏東東港鎮北側	萬安溪、牛角灣溪、佳平排水、麟洛排水、溪洲排水、牛埔排水等	44.00	472.20	屏東縣：東港、潮州二鎮；新園、坎頂、內埔、萬巒、竹田、瑪家、泰武、萬丹等鄉
四重溪	南部中央山脈溪南側里龍山	車城西南方	牡丹溪、竹社溪、大梅溪	31.91	124.88	屏東縣：牡丹縣：牡丹鄉、車城鄉

資料來源：經濟部水利署 (<http://www.wra.gov.tw/lp.asp?CtNode=4399&CtUnit=346&BaseDSD=37,09/08/27>)

表 3-1-3 屏東縣縣管制河川

水系名稱	發源地	出海口	主要支流	主要長度(公里)	流域面積(平方公里)	流經區域
林邊溪	南大武山	林邊鄉、佳冬鄉交界處	力力溪	41.30	336.30	泰武鄉、來義鄉、新埤鄉、佳冬鄉、林邊鄉
率芒溪	大漢山西麓	枋寮鄉	草山溪、士文溪	22.33	89.61	枋山鄉北部、枋寮鄉南部、春日鄉南部、獅子鄉北部
枋山溪	馬羅寺	枋山鄉	無	25.67	125.48	枋山鄉中部、獅子鄉中部
楓港溪	太和山	枋山鄉	新路溪	20.38	102.52	枋山鄉中南部、獅子鄉中南部
保力溪	四格山	車城鄉	無	20.70	105.23	車城鄉南部、恆春鎮北部、牡丹鄉南端
港口溪	高士佛山	滿洲鄉	欖仁溪、老佛溪、林祿溪	32.00	101.69	滿洲鄉南部、恆春鎮東部、牡丹鄉南部

資料來源：經濟部水利署 (<http://www.wra.gov.tw/ct.asp?xItem=20069&CtNode=4391,08/27>)

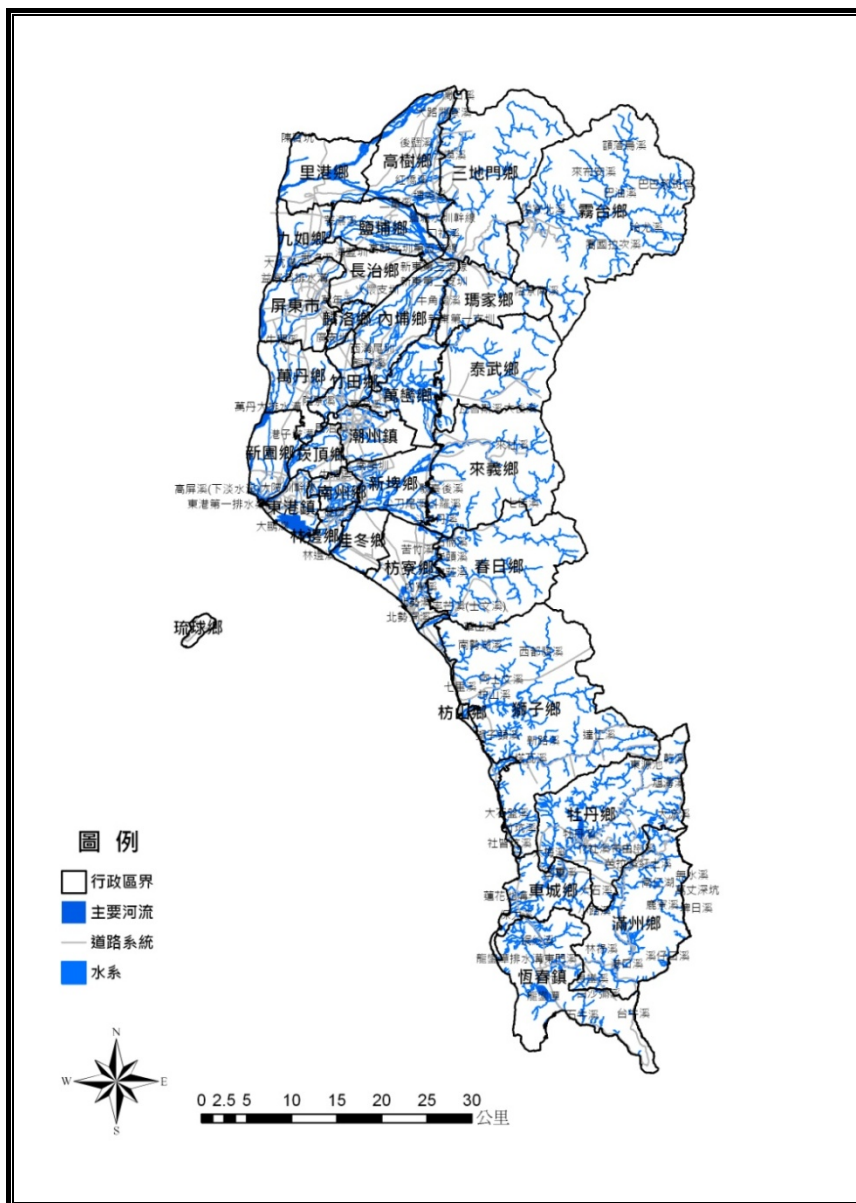


圖 3-1-5 屏東縣水系分佈圖

二、地下水

屏東縣地下水資源豐富，佔南部地區（嘉義縣、台南縣市、高雄縣市、屏東縣）地下水資源 31.0%，而屏東平原及恆春半島依據含水量亦而有所不同。屏東平原之形成主要是由區域內之高屏溪、旗山溪、荖濃溪、林邊溪、隘寮溪及東港溪等河川，縱橫交流聯合沖積而成之聯合沖積扇群，形成地質良好之地下含水層，其所蘊藏之地下水量豐富，由於河流於屏東平原穿過之地區多為現代沖積層，河川因而與地下水含水層之間隨季節變化而發生不同程度之水量交換。

恆春半島區域地下水源並不豐，依據台灣自來水公司勘察報告，區域內有香蕉灣、風吹砂、籠仔埔三處湧泉，水量較豐亦較穩定。由於本區地下水含水層較淺，夏季水量勉強供應需要，冬季枯水期水量減少，供水困難，部分地區已呈超抽現象。

本縣地下水的大量開發，始自建設廳地下水工程處時期，主要為應付農業用水之不足，因井的分佈廣闊均勻，故較無集中抽水現象，抽水灌溉後，田間儲水仍可滲透回注，補給地下水。屏東平原平水年地下水補注量約為 7.7 億噸也就是每年自地下水取用之水量不宜超過此補注量，否則長期超抽下，將種下地層下陷之惡果。(詳見表 3-1-4)

表 3-1-4 屏東平原地下水補注量推估一覽表

地下水區	豐水年 (百萬立方公尺)	平水年 (百萬立方公尺)	枯水年 (百萬立方公尺)
屏東平原	964.3	777.8	582.1

資料來源：台灣地區地下水補注量估算，經濟部水資源局，2000。

柒、景觀資源

屏東縣境內目前已合格之休閒農場計三十處與休閒農業區二處，主要分佈於恆春鎮、春日鄉、萬巒鄉、獅子鄉、潮州鄉、南州鄉、車城鄉、高樹鄉、泰武鄉、里港鄉、新埤鄉、枋山鄉、東港鎮等鄉鎮。(詳見表 3-1-5 與表 3-1-6)

表 3-1-5 屏東縣合法休閒農場

鄉鎮別	名稱	備註	鄉鎮別	名稱	備註
恆春鎮	朵蔓風尚休閒農場	准予籌設	潮州鎮	不一樣鱷魚生態農場	取得登記許可
	根源自然生態休閒農場	取得許可登記	南州鄉	龍子泉休閒農場	准予籌設
	快樂花園休閒農場	准予籌設	車城鄉	優升美地休閒農場	取得登記許可
	南灣休閒農場	准予籌設	高樹鄉	大承休閒農場	准予籌設
春日鄉	士文自然休閒農場	取得許可登記		鴻旗有機休閒農場	准予籌設
	大漢山休閒農場	准予籌設		仰山休閒農場	准予籌設
	力里溪休閒農場	准予籌設	泰武鄉	北大武山休閒農場	准予籌設
	士嫻休閒農場	准予籌設		大武山休閒農場	准予籌設
萬巒鄉	穎達生態休閒農場	取得登記許可	里港鄉	薰之園休閒農場	取得登記許可
	親水休閒農場	取得登記許可	新埤鄉	怡然居螢火蟲生態休閒農場	取得登記許可
	賞月咖啡休閒農場	准予籌設	枋山鄉	八方園休閒農場	准予籌設
	安巒山莊休閒農場	准予籌設		枋山休閒農場	取得許可登記
	享鳥園休閒農場	准予籌設	內埔鄉	學橋教育休閒農場	取得登記許可
	民間粗糧館休閒農場	准予籌設		羅德景觀生態休閒農場	准予籌設
獅子鄉	受明休閒農場	准予籌設	東港鎮	鯨魚園休閒農場	准予籌設
	嚕迪雅休閒農場	准予籌設		福灣養身休閒農場	准予籌設
	瑪琠琉休閒農場	准予籌設			

資料來源：休閒農業服務網 (http://ezfun.coa.gov.tw/event/20060216/index.php?page_c=1&city=T,09/08/27)

表 3-1-6 屏東縣合法休閒農業區

鄉鎮別	名稱	遊憩資源	面積	備註
萬巒鄉	沿山休閒農業區	有閩、客、平埔族聚落共處、多樣性的農產品	562 公頃	營運中
高樹鄉	新豐休閒農業區	水源水質保護區、水芋產量是南部最大的生產地區、牛奶蜜棗、荔枝、鳳梨、蓮霧及芒果是本地特產。此外，大津瀑布負離子滌心之旅、尾寮山登山健康行、溪堤自行車健康行及津山烤肉樂等四大休閒動線是新豐休閒農業區的重要休閒主題。	564 公頃	營運中

資料來源：休閒農業服務網 (<http://ezfun.coa.gov.tw/>, 09/08/27)。

第二節 社經環境分析

本節將就屏東縣歷年人口發展及各級產業發展，進行社經環境現況說明與分析，以深入瞭解屏東縣近年社經環境的成長概況。惟一級產業之農林漁牧各分項產業之詳細分析，與其農漁產品產量與產值等資料統計，將於第四章再行詳細說明。

壹、人口發展分析

一、人口成長結構

屏東縣民國九十七年，人口總數為 884,838 人，較民國八十八年底 909,015 人減少 24,177 人，由近十年來的人口統計資料，可以得知屏東縣的人口數總體而言，大致呈遞減趨勢，另一方面，從人口增加動態成長來看，自民國八十八年至九十七年，屏東縣人口自然增加率與社會增加率均逐年降低，顯示屏東縣青壯人口外移情形嚴重。（詳見表 3-2-1、表 3-2-2、圖 3-2-1 與圖 3-2-2）

表 3-2-1 屏東縣 88-97 年人口統計一覽表

年度	戶籍登記人口數 (人)	人口密度 (人/平方公里)	戶籍登記戶數 (戶)	戶籍登記戶量 (人/戶)	自然增加率(‰)	社會增加率(‰)	人口總增加率 (‰)
88	909,015	327.50	245,946	3.70	5.02	-6.70	-1.68
89	907,590	326.99	248,893	3.65	6.29	-7.87	-1.58
90	909,364	327.63	251,733	3.61	3.98	-2.02	1.96
91	906,178	326.48	253,884	3.57	3.46	-6.98	-3.52
92	903,772	325.61	256,850	3.52	2.28	-4.95	-2.67
93	900,199	324.33	259,953	3.46	1.14	-5.11	-3.97
94	898,300	323.64	263,018	3.42	0.48	-2.60	-2.12
95	893,544	321.93	264,815	3.37	0.54	-5.87	-5.33
96	889,563	320.49	266,942	3.33	-0.14	-4.33	-4.47
97	884,838	318.79	269,755	3.28	0.06	-0.92	-0.86

資料來源：屏東縣統計要覽統計季報（88-97）；本計畫整理

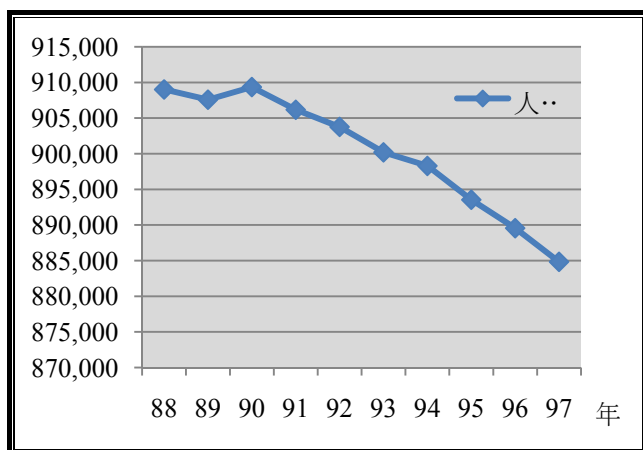


圖 3-2-1 屏東縣歷年人口變動折線圖

資料來源：本計畫繪製

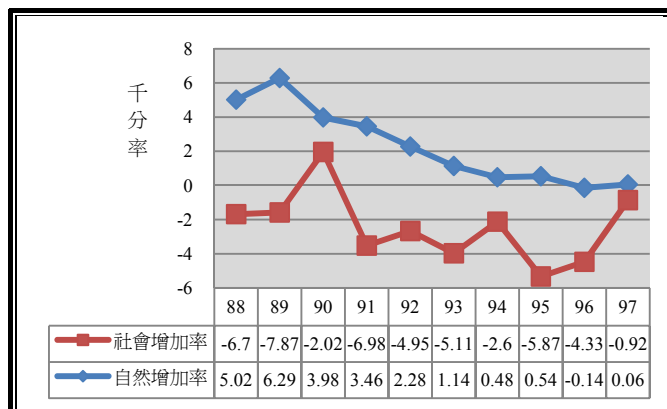


圖 3-2-2 屏東縣歷年人口自然及社會率變動折線圖

資料來源：本計畫繪製

二、人口空間結構

若由民國九十七年各鄉鎮市人口來看，屏東縣人口主要集中於屏東市、潮州鎮、東港鎮、萬丹鄉、內埔鄉等鄉鎮市；除東港鎮之外，主要分佈於都會平原區（詳見表 3-2-2 與圖 3-2-3）

另一方面，若就各鄉鎮市人口增加率觀察，以崁頂鄉 1.81% 位居首位，次之為瑪家鄉 0.49%，再次之為東港鎮；而人口呈負成長的鄉鎮市共計有二十六個鄉鎮市，包含：潮州鎮、恆春鎮、麟洛鄉、九如鄉、里港鄉、鹽埔鄉、高樹鄉、萬巒鄉、內埔鄉、竹田鄉、新埤鄉、枋寮鄉、新園鄉、林邊鄉、南州鄉、佳冬鄉、琉球鄉、車城鄉、滿州鄉、枋山鄉、三地門鄉、霧台鄉、來義鄉、春日鄉、獅子鄉與牡丹鄉。（詳見表 3-2-3 及表 3-2-4）

社會增加率係指遷入率減遷出率而言，屏東縣民國九十七年社會增加率為 -0.92%，人口持續呈現外流現象。若按各鄉鎮市九十六年之社會增加率觀察，除東港鎮、長治鄉、崁頂鄉之外，其餘三十個鄉鎮市社會增加率皆為負成長；其中又以霧台鄉的 -36.17% 為最高，可見歷年來本縣各鄉鎮普遍面臨人口外移之問題，為未來地方發展上亟待注意之問題。

自然增加率係指粗出生率減粗死亡率而言，屏東縣民國九十七年自然增加率為 0.06%。若按各鄉鎮市九十六年之自然增加率觀察，自然增加率以琉球鄉 4.24% 為最高，其次為獅子鄉 4.00%，亦說明高齡人口高比例之情形。（詳見表 3-2-4）

表 3-2-2 屏東縣民國 91-97 年各鄉鎮市人口數一覽表

年度 鄉鎮市	年度							年度 鄉鎮市	年度						
	91	92	93	94	95	96	97		91	92	93	94	95	96	97
屏東市	215,584	216,338	216,777	216,708	216,425	215,962	214,987	崁頂鄉	15,374	15,514	15,788	16,350	16,809	17,058	17,042
潮州鎮	57,727	57,644	57,621	57,202	56,973	56,896	56,781	林邊鄉	22,562	22,232	21,850	21,725	21,491	21,305	21,101
東港鎮	49,889	50,119	50,188	50,151	50,313	50,524	50,360	南州鄉	13,122	12,894	12,673	12,580	12,304	12,168	12,016
恆春鎮	31,608	31,687	31,625	31,431	31,314	31,288	31,143	佳冬鄉	23,139	22,967	22,815	22,414	22,070	21,787	21,711
萬丹鄉	54,513	54,612	54,532	54,437	54,433	54,542	54,521	琉球鄉	13,316	13,215	13,139	13,289	12,813	12,652	12,550
長治鄉	30,544	30,721	30,772	30,884	30,939	30,983	30,994	車城鄉	10,915	10,639	10,460	10,436	10,260	10,082	9,954
麟洛鄉	11,981	11,920	11,792	11,819	11,716	11,694	11,619	滿州鄉	8,930	8,726	8,591	8,981	8,786	8,675	8,541
九如鄉	23,439	23,475	23,491	23,315	23,257	23,226	23,092	枋山鄉	6,609	6,486	6,333	6,388	6,328	6,240	6,156
里港鄉	27,132	27,030	26,862	26,811	26,617	26,489	26,371	三地門鄉	7,449	7,321	7,250	7,396	7,301	7,234	7,306
鹽埔鄉	28,632	28,435	28,313	28,175	27,952	27,778	27,576	霧台鄉	2,961	2,879	2,755	2,858	2,839	2,737	2,684
高樹鄉	29,028	28,717	28,307	28,093	27,819	27,533	27,325	瑪家鄉	6,380	6,412	6,419	6,561	6,571	6,531	6,430
萬巒鄉	23,808	23,567	23,424	23,144	22,907	22,694	22,457	泰武鄉	4,909	4,901	4,875	5,032	4,971	4,918	4,919
內埔鄉	61,829	61,402	60,867	60,368	59,960	59,441	59,105	來義鄉	8,048	8,018	7,938	7,905	7,886	7,791	7,694
竹田鄉	19,198	19,063	18,943	18,789	18,696	18,491	18,487	春日鄉	5,090	5,081	5,043	5,042	5,026	5,001	4,927
新埤鄉	11,781	11,614	11,422	11,309	11,145	11,097	10,904	獅子鄉	5,091	5,079	5,022	5,035	5,023	4,971	4,949
枋寮鄉	29,200	28,955	28,585	28,109	27,632	27,419	27,137	牡丹鄉	5,084	4,977	4,912	5,014	4,965	4,870	4,865
新園鄉	41,306	41,132	40,815	40,549	40,003	39,486	39,188	總計	906,178	903,772	900,199	898,300	893,544	889,563	884,838

資料來源：屏東縣統計要覽（91-96）、屏東縣統計季報（97）

表 3-2-3 屏東縣民國 91-97 年各鄉鎮市人口成長率表

鄉鎮市	年度	91	92	93	94	95	96	97	平均成長率
屏東市		0.16%	0.35%	0.20%	-0.03%	-0.13%	-0.21%	-0.45%	-0.05%
潮州鎮		-0.19%	-0.14%	-0.04%	-0.73%	-0.40%	-0.14%	-0.20%	-0.33%
東港鎮		1.25%	0.46%	0.14%	-0.07%	0.32%	0.42%	-0.32%	0.19%
恆春鎮		0.50%	0.25%	-0.20%	-0.61%	-0.37%	-0.08%	-0.46%	-0.29%
萬丹鄉		0.07%	0.18%	-0.15%	-0.17%	-0.01%	0.20%	-0.04%	0.00%
長治鄉		0.09%	0.58%	0.17%	0.36%	0.18%	0.14%	0.04%	0.29%
麟洛鄉		-0.66%	-0.51%	-1.07%	0.23%	-0.87%	-0.19%	-0.64%	-0.61%
九如鄉		-0.45%	0.15%	0.07%	-0.75%	-0.25%	-0.13%	-0.58%	-0.30%
里港鄉		-0.45%	-0.38%	-0.62%	-0.19%	-0.72%	-0.48%	-0.45%	-0.57%
鹽埔鄉		-0.49%	-0.69%	-0.43%	-0.49%	-0.79%	-0.62%	-0.73%	-0.75%
高樹鄉		-0.62%	-1.07%	-1.43%	-0.76%	-0.98%	-1.03%	-0.76%	-1.21%
萬巒鄉		-1.03%	-1.01%	-0.61%	-1.20%	-1.02%	-0.93%	-1.04%	-1.16%
內埔鄉		-0.79%	-0.69%	-0.87%	-0.82%	-0.68%	-0.87%	-0.57%	-0.90%
竹田鄉		-0.60%	-0.70%	-0.63%	-0.81%	-0.49%	-1.10%	-0.02%	-0.75%
新埤鄉		-0.70%	-1.42%	-1.65%	-0.99%	-1.45%	-0.43%	-1.74%	-1.54%
枋寮鄉		-0.93%	-0.84%	-1.28%	-1.67%	-1.70%	-0.77%	-1.03%	-1.46%
新園鄉		-0.16%	-0.42%	-0.77%	-0.65%	-1.35%	-1.29%	-0.75%	-1.05%
崁頂鄉		0.35%	0.91%	1.77%	3.56%	2.81%	1.48%	-0.09%	2.09%
林邊鄉		-1.02%	-1.46%	-1.72%	-0.57%	-1.08%	-0.87%	-0.96%	-1.33%
南州鄉		-1.08%	-1.74%	-1.71%	-0.73%	-2.19%	-1.11%	-1.25%	-1.75%
佳冬鄉		-1.22%	-0.74%	-0.66%	-1.76%	-1.53%	-1.28%	-0.35%	-1.26%
琉球鄉		-8.07%	-0.76%	-0.58%	1.14%	-3.58%	-1.26%	-0.81%	-1.17%
車城鄉		-0.90%	-2.53%	-1.68%	-0.23%	-1.69%	-1.73%	-1.27%	-1.83%
滿州鄉		-2.67%	-2.28%	-1.55%	4.54%	-2.17%	-1.26%	-1.54%	-0.85%
枋山鄉		-2.39%	-1.86%	-2.36%	0.87%	-0.94%	-1.39%	-1.35%	-1.41%
三地門鄉		0.19%	-1.72%	-0.97%	2.01%	-1.28%	-0.92%	1.00%	-0.38%
霧台鄉		-5.10%	-2.77%	-4.31%	3.74%	-0.66%	-3.59%	-1.94%	-1.91%
瑪家鄉		0.57%	0.50%	0.11%	2.21%	0.15%	-0.61%	-1.55%	0.16%
泰武鄉		1.83%	-0.16%	-0.53%	3.22%	-1.21%	-1.07%	0.02%	0.05%
來義鄉		0.46%	-0.37%	-1.00%	-0.42%	-0.24%	-1.20%	-1.25%	-0.90%
春日鄉		-0.61%	-0.18%	-0.75%	-0.02%	-0.32%	-0.50%	-1.48%	-0.65%
獅子鄉		-0.43%	-0.24%	-1.12%	0.26%	-0.24%	-1.04%	-0.44%	-0.56%
牡丹鄉		-0.68%	-2.10%	-1.31%	2.08%	-0.98%	-1.91%	-0.10%	-0.86%
全縣		-0.35%	-0.27%	-0.40%	-0.21%	-0.53%	-0.45%	-0.53%	-0.48%

資料來源：屏東縣統計要覽（91-96）、屏東縣統計季報（97）

表 3-2-4 屏東縣 96 年各鄉鎮市自然增加率、社會增加率統計表

鄉鎮別	96 年 人口數 (人)	自然 增加率 (‰)	社會 增加率 (‰)	鄉鎮別	96 年 人口數 (人)	自然 增加率 (‰)	社會 增加率 (‰)
屏東市	215,962	0.25	-2.39	崁頂鄉	17,058	0.71	13.89
潮州鎮	56,896	-0.19	-1.16	林邊鄉	21,305	-0.70	-8.03
東港鎮	50,524	1.88	2.30	南州鄉	12,168	-1.63	-9.53
恆春鎮	31,288	-0.19	-0.64	佳冬鄉	21,787	-2.64	-10.33
萬丹鄉	54,542	2.42	-0.42	琉球鄉	12,652	4.24	-16.99
長治鄉	30,983	-0.16	1.58	車城鄉	10,082	-4.82	-12.80
麟洛鄉	11,694	-0.26	-1.62	滿州鄉	8,675	-4.12	-8.65
九如鄉	23,226	0.00	-1.33	枋山鄉	6,240	-3.66	-10.42
里港鄉	26,489	-0.64	-4.19	三地門鄉	7,234	2.06	-11.34
鹽埔鄉	27,778	1.72	-7.99	霧台鄉	2,737	-1.08	-36.17
高樹鄉	27,533	-3.54	-6.83	瑪家鄉	6,531	0.15	-6.28
萬巒鄉	22,694	-3.68	-5.68	泰武鄉	4,918	3.03	-13.83
內埔鄉	59,441	-2.38	-6.34	來義鄉	7,791	3.19	-15.40
竹田鄉	18,491	-1.99	-9.09	春日鄉	5,001	3.19	-8.20
新埤鄉	11,097	-1.89	-2.43	獅子鄉	4,971	4.00	-14.48
枋寮鄉	27,419	-1.53	-6.24	牡丹鄉	4,870	-0.20	-19.30
新園鄉	39,486	1.41	-14.51				

資料來源：屏東縣統計要覽（96）

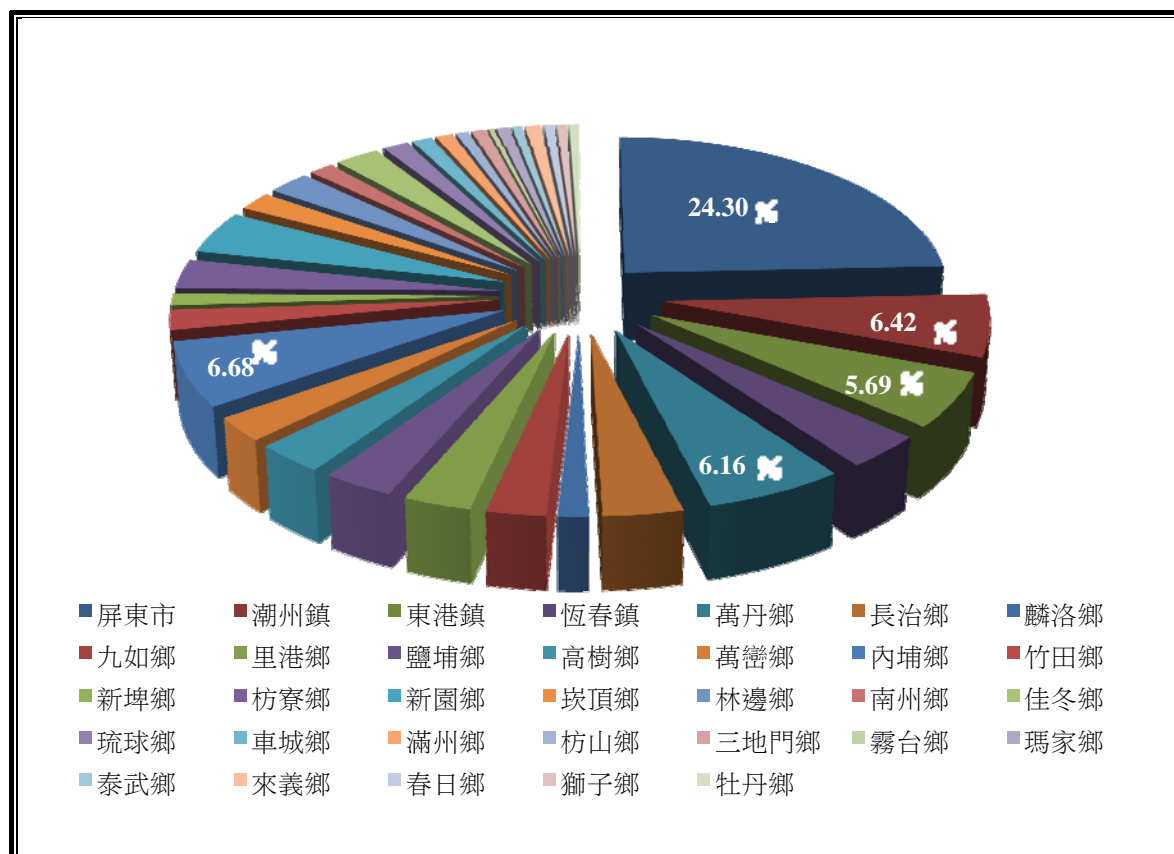


圖 3-2-3 屏東縣 97 年各鄉鎮市人口比例圓餅圖

資料來源：本計畫繪製

貳、產業發展特性

各級產業成長狀況與發展特性的掌握，將有助於資源分配與利用的規劃，本計畫針對屏東縣各級產業發展概況說明如下。

一、一級產業

(一) 農業

本縣屬熱帶季風氣候，全縣皆在北回歸線以南，陽光充足，水資源豐富，適宜農作物生產，主要農產品以水稻、鳳梨、香蕉、蘆筍、茄子、紅豆、洋蔥、蓮霧、空心菜等為主，農產品自給有餘，則運銷中北部，由於屏東稻米早熟，素享「屏東米飼台灣人」的美譽。

1. 耕地面積：本縣民國九十七年耕地面積為 72,623.76 公頃，占總土地面積 277,560.03 公頃的 26.17%；其中水田 32,480.31 公頃，占耕地面積 44.72%，旱田 40,143.45 公頃，占 55.28%，故屏東縣耕地又以旱田耕作為主。屏東縣總耕地面積僅次於台南縣（91,802.89 公頃）、雲林縣（80,804.58 公頃）、嘉義縣（74,330.71 公頃），位居全國第四，亦為台灣農業大縣之一（詳見表 3-2-5 與圖

3-2-4)。境內之耕地主要分布於高樹鄉、新埤鄉、里港鄉、長治鄉、內埔鄉、枋寮鄉等鄉鎮，除枋寮鄉外，主要耕地面積集中於屏東平原，此現象與健全之灌溉水源、肥沃之土壤與平坦之地形等因素有關。(詳見表 3-2-6)

2.農業人口：本縣九十七年農業人口之總戶數有 269,755 戶，農業人口數為 884,838 人，佔屏東縣總人口數之 27.68%。其中，自耕農之總戶數為 48,248 戶，人口數為 197,805 人，佔屏東縣農業人口之 22.35%。(詳見表 3-2-7)

表 3-2-5 台灣地區 97 年度耕地面積

地區別	總計	水田				旱田	耕地面積佔總面積百分比
		合計	兩期作田	單期作田			
				第一期作	第二期作		
總計	822,363.80	420,579.71	327,727.94	15,378.40	77,473.37	401,784.09	22.84
臺灣省	818,518.81	419,001.72	326,149.95	15,378.40	77,473.37	399,517.09	23
臺北縣	31,734.82	13,886.41	10,767.45	2,791.97	326.99	17,848.41	15.46
宜蘭縣	27,230.37	16,879.80	16,879.80	-	-	10,350.57	12.7
桃園縣	37,438.16	29,997.78	29,464.55	533.23	-	7,440.38	30.66
新竹縣	29,208.98	14,117.18	14,117.18	-	-	15,091.80	20.46
苗栗縣	33,972.41	18,925.00	18,925.00	-	-	15,047.41	18.66
臺中縣	49,447.93	24,316.73	24,316.73	-	-	25,131.20	24.1
彰化縣	63,621.52	49,415.31	49,415.31	-	-	14,206.21	59.22
南投縣	65,746.29	14,816.88	11,440.82	1,587.51	1,788.55	50,929.41	16.01
雲林縣	80,804.58	61,386.38	37,391.44	4,243.46	19,751.48	19,418.20	62.6
嘉義縣	74,330.71	40,678.29	18,792.64	4,611.91	17,273.74	33,652.42	39.09
臺南縣	91,802.89	48,407.48	17,736.61	868.52	29,802.35	43,395.41	45.54
高雄縣	49,773.73	20,989.52	15,189.30	674.18	5,126.04	28,784.21	17.82
屏東縣	72,623.76	32,480.31	32,241.92	27.09	211.3	40,143.45	26.17
臺東縣	48,023.62	13,318.82	12,389.42	12.15	917.25	34,704.80	13.66
花蓮縣	45,588.18	12,369.46	12,369.46	-	-	33,218.72	9.85
澎湖縣	5,681.22	-	-	-	-	5,681.22	44.78
基隆市	735.3	250.23	237.2	13.03	-	485.07	5.54
新竹市	2,507.75	1,827.37	1,827.37	-	-	680.38	24.08
臺中市	2,986.93	1,507.63	1,507.63	-	-	1,479.30	18.28
嘉義市	2,070.79	1,092.29	1,092.29	-	-	978.5	34.5
臺南市	3,188.87	2,338.85	47.83	15.35	2,275.67	850.02	18.15
臺北市	3,311.43	1,258.27	1,258.27	-	-	2,053.16	12.18
高雄市	533.56	319.72	319.72	-	-	213.84	3.47

資料來源：行政院農業委員會農糧統計(97)

表 3-2-6 屏東縣 96 年耕地面積統計表

鄉鎮市別	耕地	水田	旱田	鄉鎮市別	耕地(公頃)	水田(公頃)	旱田(公頃)	鄉鎮市別	耕地(公頃)	水田(公頃)	旱田(公頃)
屏東市	2,408.34	1,655.93	752.41	竹田鄉	2,068.76	1,400.63	668.13	春日鄉	836.16	8.90	827.26
潮州鎮	2,518.92	1,591.46	927.46	崁頂鄉	1,795.03	1,097.05	697.98	來義鄉	796.52	-	796.52
東港鎮	885.10	633.45	251.65	林邊鄉	588.03	220.70	367.33	新埤鄉	4,657.32	862.73	3,794.59
恆春鎮	3,204.49	1,305.92	1,898.57	南州鄉	1,502.92	1,081.08	421.84	枋寮鄉	3,689.43	1,655.35	2,034.08
萬丹鄉	3,300.88	2,574.87	726.01	佳冬鄉	1,439.42	1,080.13	359.29	新園鄉	1,935.81	862.80	1,073.01
長治鄉	3,597.39	1,494.19	2,103.20	琉球鄉	120.64	-	120.64	獅子鄉	1,821.75	139.28	1,682.47
麟洛鄉	993.23	859.41	133.82	車城鄉	907.72	461.73	445.99	牡丹鄉	989.44	274.56	714.88
九如鄉	2,453.87	978.40	1,475.47	滿州鄉	2,145.28	648.47	1,496.81	總計	74,116.87	33,187.37	40,929.50
里港鄉	2,809.08	607.71	2,201.37	枋山鄉	886.41	385.66	500.75				
鹽埔鄉	3,853.16	2,044.92	1,808.24	三地門鄉	1,751.52	50.42	1,701.10				
高樹鄉	7,493.62	2,955.10	4,538.52	霧台鄉	1,053.02	-	1,053.02				
萬巒鄉	4,555.75	2,908.35	1,647.40	瑪家鄉	481.93	-	481.93				
內埔鄉	5,390.93	3,339.80	2,051.13	泰武鄉	1,185.00	8.37	1,176.63				

資料來源：屏東縣統計要覽(96)

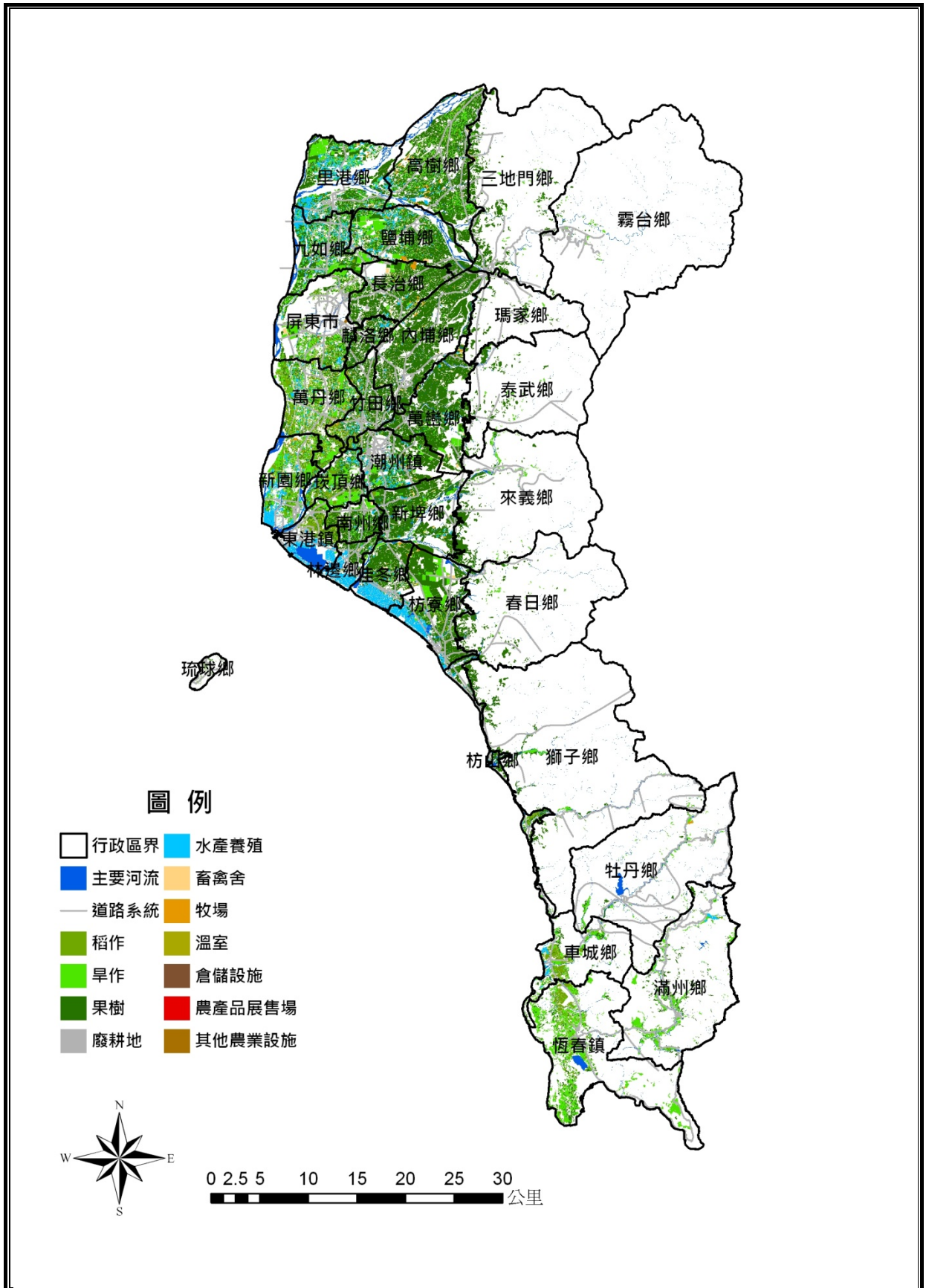


圖 3-2-4 屏東縣農地使用種類現況圖

表 3-2-7 屏東縣 97 年農業人口統計表

年度/戶數/人口數	全縣		農業人口戶數		農業人口數	
	戶數	人口數	戶數	佔全縣比例%	人口數	佔全縣比例%
87	242,344	910,540	62,353	25.73	296,271	32.54
88	245,946	909,015	63,289	25.73	296,552	32.62
89	248,893	907,590	56,249	22.60	283,058	31.19
90	251,733	909,364	55,665	22.11	284,210	31.25
91	253,884	906,178	54,759	21.57	290,150	32.02
92	256,850	903,772	53,338	20.77	264,651	29.28
93	259,953	900,199	52,259	20.10	253,947	28.21
94	263,018	898,300	62,145	23.63	275,783	30.70
95	264,815	893,544	59,833	22.59	249,188	27.89
96	266,942	889,563	59,606	22.33	249,749	28.08
97	269,755	884,838	59,323	21.99	244,916	27.68

資料來源：屏東縣統計要覽（87-96）、行政院農業委員會農糧統計（97）

（二）漁業

在漁業方面，屏東三面環海，海岸全長 161 公里，海灣多，港口也多，是台灣海洋漁業最發達、最有發展潛力的地區，主要分佈於沿岸地區（詳見圖 3-2-5）。此外，本縣的養殖事業也非常興盛，不僅數量多，種類也多，主要魚類有鰻、草蝦、泰國蝦、蟳、虱目魚、斑節蝦、吳郭魚、紅尾蝦、黑鯛等。屏東縣九十七年之漁業產量為 182,248(千尾)，佔全國漁業產量 481,338(千尾)之 37.86%；產值為 363,289(千元)，佔全國漁業產值 925,211(千元)之 39.27%，其中，產量僅次於台南縣(196,005 千尾)，而產值則位居全國第一，顯示屏東縣養殖漁業極具全國重要之地位。

1.漁戶數：本縣漁戶戶數於民國九十七年共計 10,098 戶，其中內陸養殖業 3,868 戶，佔總漁戶數的 38.30%為最多，其次為近海共計 2,866 戶，佔 28.38%。而漁民人口數為 34,761 人，占九十七年年底總人口 3.93%，其中內陸養殖 13,388 人，佔漁業人口數的 38.51%為最多，其次為近海 9,780 人，佔漁業人口數的 28.13%，顯見屏東縣漁戶數以內陸養殖與近海為最多。（詳見表 3-2-8）

2.養殖面積：本縣九十六年養殖漁業之面積為 118,504 公頃，與上年度的 116,531 公頃相較下，減少了 1973 公頃。其中，單養部分約計 3,769 公頃，較上年度的 3,881 公頃減少 112 公頃；混養殖魚塢之面積約計 168 公頃，較上年度的 171 公頃減少了 3 公頃；休養養殖魚塢之面積約計 278 公頃，較上年度的 216 公頃增加了 62 公頃。（詳見表 3-2-9）

（三）畜牧業

全縣的畜牧業，牛羊較少，養豬者較具規模，大都集中於屏東的北部地區，是水源地段，豬肉提供我們豐富的營養，卻造成環保的難題。雞鴨的飼養雖較為普遍，但仍以屏北地區較多，一樣使環保有問題，兩全不易，但仍須盡力改善。近年來正大力鼓勵推廣酪牛，對補充國民營養幫助健康有很大的助益。（詳見圖 3-2-6）

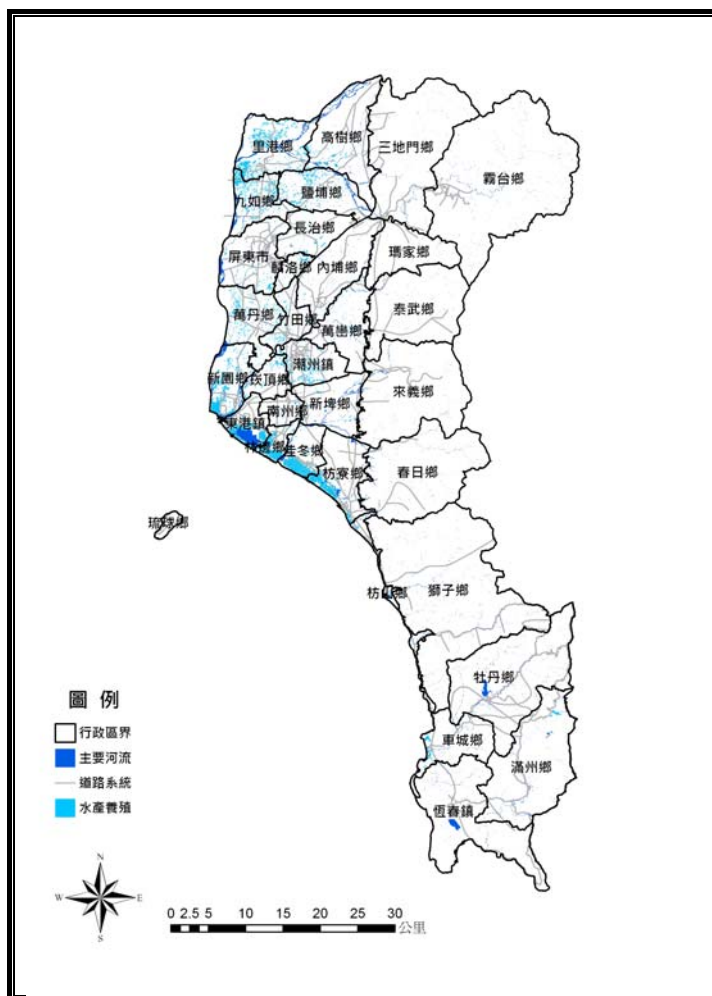


圖 3-2-5 屏東縣水產養殖分佈圖

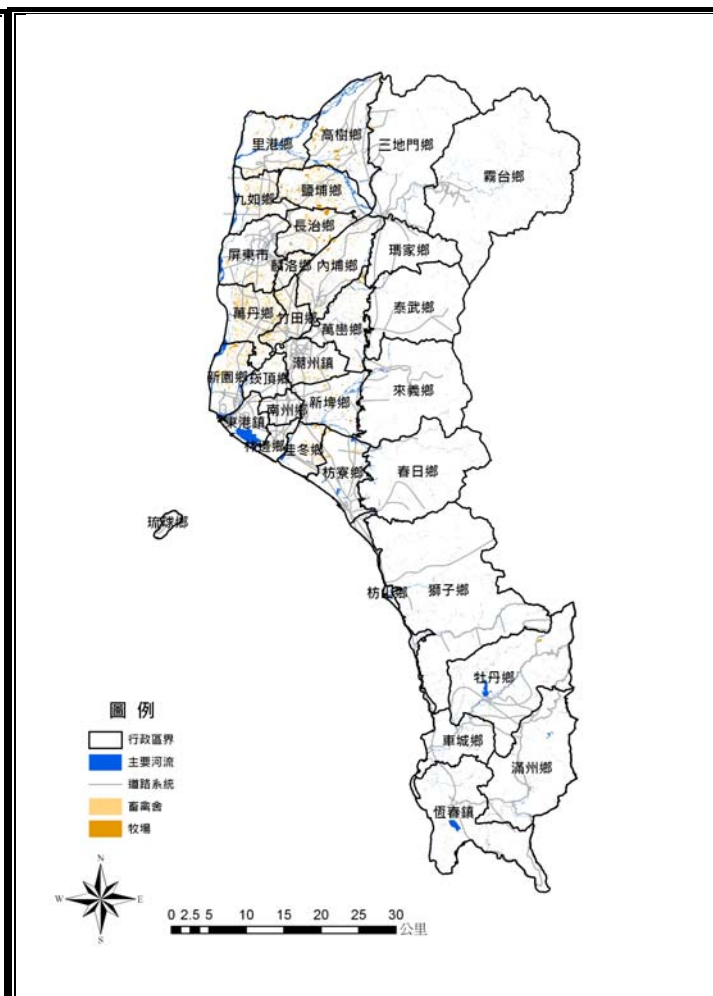


圖 3-2-6 屏東縣畜牧分佈圖

1.畜牧面積：以畜產用地面積來看，本縣九十七年畜牧用地共計 1,616 公頃，其中以養豬之 670 公頃為最大面積，佔全國生產豬隻面積的 22.40%，其次為養鴨之 391 公頃，佔全國生產鴨隻面積的 29.92%。(詳見表 3-2-10)

2.家畜數量：近年來政府不斷推廣與扶植獎勵增產以及品種改良、飼養方法之輔導，畜牧業已邁向專業性企業化經營。而隨著國人飲食習慣之轉變，肉食消耗劇增，足證畜牧事業是農業經濟重要一環。屏東縣在九十七年底統計資料顯示，現有家畜數為 1,620,349 頭，各類牲畜增減情況如下(詳見表 3-2-11)：

- (1) 牛隻 25,056 頭，較上年度 24,096 頭，增加 3.98%。
- (2) 馬 74 頭，較上年度 97 頭，減少 23.71%。
- (3) 豬隻 1,568,194 頭，較上年度 1,456,573 頭，增加 7.66%。
- (4) 鹿 669 頭，較上年度 602 頭，增加 11.13%。
- (5) 兔 314 隻，較上年度 522 隻，減少-39.85%。
- (6) 羊 26,042 頭，較上年度 28,344 頭，減少 8.12%。

表 3-2-8 臺閩地區 97 年度漁業戶數及人口數統計一覽表

縣市別	漁戶數							漁戶人口數						
	合計	遠洋	近海	沿岸	海面養殖	內陸漁撈	內陸養殖	合計	遠洋	近海	沿岸	海面養殖	內陸漁撈	內陸養殖
總計	134,385	5,498	28,924	62,694	5,895	3,683	27,691	425,794	20,629	93,303	198,453	24,200	6,881	82,328
臺北縣	17,462	1	2,450	14,943	38	-	30	36,951	1	4,584	32,283	49	-	34
宜蘭縣	9,251	315	3,789	4,224	-	-	923	51,676	877	18,101	29,022	-	-	3,676
桃園縣	2,606	-	606	1,865	-	125	10	7,591	-	1,404	5,782	-	375	30
新竹縣	399	-	46	157	-	-	196	666	-	123	206	-	-	337
苗栗縣	5,211	-	1,358	3,841	-	-	12	8,792	-	1,835	6,904	-	-	53
臺中縣	1,005	10	259	703	-	-	33	2,124	25	689	1,373	-	-	37
彰化縣	5,309	-	-	1,301	1,124	302	2,582	14,743	-	-	4,300	4,034	858	5,551
南投縣	2,780	-	-	-	-	2,734	46	4,148	-	-	-	-	4,084	64
雲林縣	5,876	-	68	1,352	1,286	-	3,170	26,052	-	340	6,760	7,716	-	11,236
嘉義縣	6,211	-	377	877	1,525	68	3,364	20,546	-	1,524	3,390	5,149	287	10,196
臺南縣	5,463	5	351	849	423	325	3,510	16,752	8	1,144	2,539	1,075	959	11,027
高雄縣	13,548	-	3,174	5,830	175	77	4,292	13,947	-	6,193	2,684	-	161	4,909
屏東縣	10,098	806	2,866	2,554	4	-	3,868	34,761	2,672	9,780	8,903	18	-	13,388
臺東縣	2,580	58	505	1,807	-	20	190	9,684	156	2,197	6,812	-	28	491
花蓮縣	674	-	65	461	-	-	148	2,009	-	192	1,387	-	-	430
澎湖縣	8,274	164	3,767	4,178	92	32	41	24,552	489	10,941	12,534	304	129	155
基隆市	1,053	224	829	-	-	-	-	4,224	902	3,322	-	-	-	-
新竹市	2,523	-	1,180	626	645	-	72	15,310	-	7,080	3,756	4,031	-	443
臺中市	-	-	-	-	-	-	-	-	-	-	-	-	-	-
嘉義市	-	-	-	-	-	-	-	-	-	-	-	-	-	-
臺南市	6,554	2	2,757	-	169	-	3,626	22,505	6	8,322	-	536	-	13,641
臺北市	-	-	-	-	-	-	-	-	-	-	-	-	-	-
高雄市	25,706	3,913	4,029	16,186	-	-	1,578	103,533	15,493	14,391	67,039	-	-	6,630
金馬地區	1,802	-	448	940	414	-	-	5,208	-	1,141	2,779	1,288	-	-
金門縣	1,353	-	52	887	414	-	-	4,049	-	54	2,707	1,288	-	-
連江縣	449	-	396	53	-	-	-	1,159	-	1,087	72	-	-	-

資料來源：行政院農委會漁業署，漁業統計年報（97）

表 3-2-9 屏東縣 96 年度水產養殖面積統計表

年份	總計（公頃）				鹹水魚塢				箱網養殖			
	合計	單養	混養	休養	合計	單養	混養	休養	合計	單養	混養	休養
88	5,480.00	4,464.00	444.00	572.00	2,088.00	1,356.00	413.00	319.00	147,985.00	147,985.00	-	-
89	5,564.00	534.00	472.00	557.00	2,137.00	1,312.00	454.00	370.00	264,968.00	264,968.00	-	-
90	5,016.00	4,017.00	519.00	480.00	2,088.00	1,297.00	516.00	275.00	205,363.00	205,363.00	-	-
91	5,136.00	4,285.00	432.00	419.00	2,162.00	1,462.00	417.00	283.00	113,423.00	113,423.00	-	-
92	4,975.45	4,243.54	432.79	299.12	2,104.23	1,514.08	418.56	171.59	110,912.00	109,342.00	1,570.00	1,570.00
93	4,762.56	4,018.86	78.65	665.05	1,992.12	1,515.86	70.84	405.42	165,487.50	165,487.50	-	-
94	4,230.95	3,965.41	122.99	142.55	1,547.64	1,415.23	113.79	18.30	91,121.00	91,121.00	-	-
95	4,267.94	3,880.76	170.92	216.26	1,655.46	1,464.66	144.36	46.44	112,263.00	112,263.00	-	-
96	4,214.39	3,768.63	167.86	277.90	1,683.00	1,460.83	155.00	67.17	114,289.00	114,289.00	-	-
年份	淡水魚塢				淺海養殖							
	合計	單養	混養	休養	合計	單養	混養	休養				
88	2,932.00	2,648.00	31.00	253.00	460.00	460.00	-	-				
89	2,967.00	2,762.00	17.00	187.00	460.00	460.00	-	-				
90	2,922.00	2,714.00	3.00	205.00	6.00	6.00	-	-				
91	2,974.00	2,824.00	15.00	136.00	-	-	-	-				
92	2,871.22	2,729.46	14.23	127.53	-	-	-	-				
93	2,770.44	2,503.00	7.81	259.63	-	-	-	-				
94	2,683.63	2,550.18	9.20	124.25	-	-	-	-				
95	2,612.48	2,416.10	26.56	169.82	-	-	-	-				
96	2,531.39	2,307.80	12.86	210.73	-	-	-	-				

資料來源：屏東縣統計要覽（96）

3.家禽數量：本縣在九十七年底統計資料顯示，現有家禽數為 20,556,216 頭，各類牲畜增減情況如下（詳見表 3-2-12）：

- (1) 雞有 16,447,910 隻，較上年度 16,746,875 隻，減少 1.79%。
- (2) 鴨有 3,799,906 隻，較上年度 4,747,983 隻，減少 19.97%。
- (3) 鵝有 308,400 隻，較上年度 279,276 隻，增加 10.42%。
- (4) 火雞有 0 隻，較上年度 30 隻，減少 100%。

表 3-2-12 屏東縣歷年家畜與家禽數量統計表

年度	總計(頭)	牛隻	馬	豬	鹿	兔	羊
88	1,721,453	28,905	19	1,635,212	738	6,453	50,126
89	1,822,816	29,149	18	1,742,889	533	5,864	44,363
90	1,735,632	24,840	35	1,658,102	1,174	10,355	41,126
91	1,677,672	28,593	24	1,609,596	641	2,791	36,027
92	1,712,137	28,296	23	1,648,118	606	2,424	32,670
93	1,705,889	29,756	134	1,640,838	511	2,760	31,890
94	1,849,053	27,240	83	1,783,066	499	2,708	35,457
95	1,782,607	25,097	93	1,720,749	521	1,190	34,957
96	1,655,445	23,868	97	1,602,012	602	522	28,344
97	1,620,349	25,056	74	1,568,194	669	314	26,042
年度	總計(隻)	雞	鴨	鵝	火雞	鴛鳥	鶇鶇
88	19,534,354	16,016,000	3,196,100	313,000	9,254	-	-
89	19,729,423	16,048,275	3,327,170	343,894	10,084	-	-
90	19,716,039	16,044,491	3,393,322	269,870	8,356	-	-
91	20,120,861	16,412,793	3,409,070	290,756	8,242	-	-
92	20,016,189	16,098,170	3,597,678	313,477	6,864	-	-
93	19,093,662	15,287,251	3,443,838	358,570	4,003	-	-
94	21,255,490	16,256,546	4,642,188	352,321	4,435	-	-
95	22,893,581	17,564,681	4,989,710	339,190	-	-	-
96	21,946,142	16,746,875	4,747,983	279,276	30	978	171,000
97	20,556,216	16,447,910	3,799,906	308,400	-	711	181,670

資料來源：屏東縣統計要覽（88-93）、畜牧農情調查報告（94-97）

(四) 林業

本縣山區及恆春丘陵地區林地部份劃為森林區，主要分佈於霧台、三地門、泰武、來義、春日、獅子等鄉東半部山林地，佔全縣面積之 52.9%；山坡地保育區則主要分佈於恆春等十八鄉鎮，佔全縣面積之 32.5%，其中以獅子鄉分佈面積為最多。造林工作著重以獎勵私有林造林、保安林造林、耕地防風林造林、海岸林造林等為主。（詳見圖 3-2-7）

此外，屏東縣近年致力轉型，發展觀光及高科技產業，因此無論在縣政建設，或是營造優質交通與投資環境均投注很大心力，再加上未來與加工出口區屏東園區合作發展，屏東縣經濟建設預料將有很大發展。

二、二級產業

本縣二級產業登記家數歷年來皆以食品製造業為最多，其次為金屬製品製造業九十六年底工廠登記家數為 915 家。就各鄉鎮市觀察，以屏東市 289 家為最多，其次為枋寮鄉的 86 家。（詳見表 3-2-13）

在二級產業結構部分中，發展較優勢（家數較多）之產業與鄉鎮為：

- (一) 食品製造業：屏東市、枋寮鄉、新園鄉、內埔鄉、萬丹鄉。
- (二) 金屬製品製造業：屏東市。

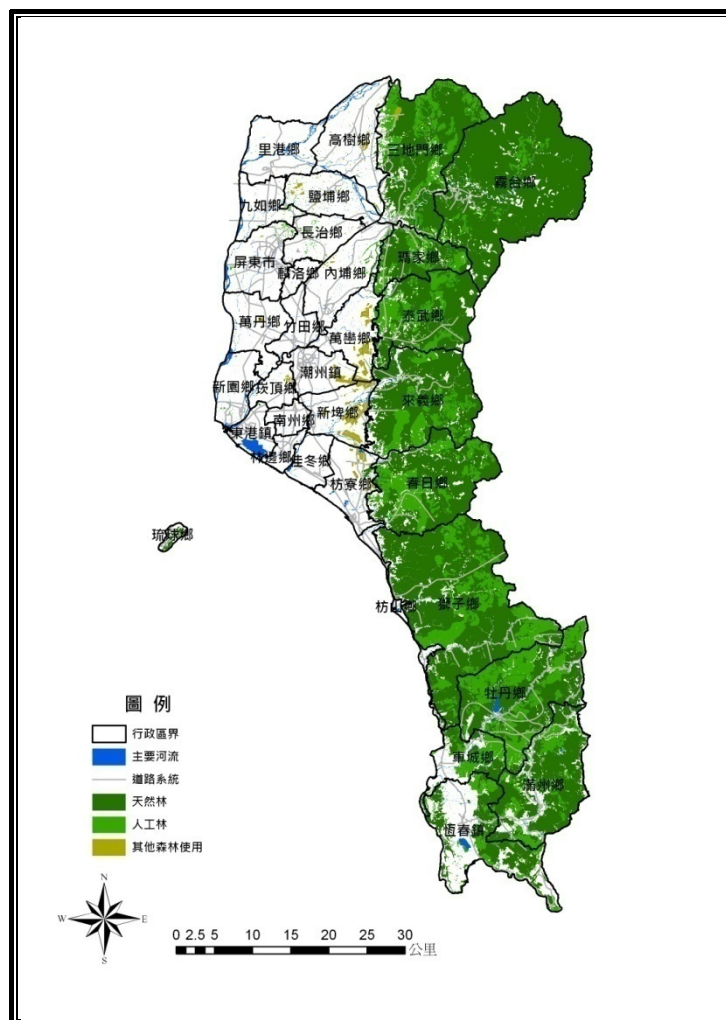


圖 3-2-7 屏東縣林地分佈圖

三、三級產業

三級產業包括批發零售及餐飲業（商業）、運輸倉儲及通信業、金融保險及不動產業、工商服務業、社會服務及個人服務業。本計畫將針對三級產業之各項產業，以不同年度之統計工商及服務業普查報告資料互相比較，進一步分析研究屏東縣三級產業之發展現況。

屏東縣三級產業於民國九十六年整體而言，總計有 28,771 家，較民國 95 年之 28,995 家，減少 224 家，登記資本額總計 4,475,262（百萬元）。（詳見表 3-2-14 與表 3-2-15）

表 3-2-13 屏東縣 96 年工廠登記現有家數

單位:家

	總計	食品製造業	菸草製造業	紡織業	成衣及服飾品製造業	皮革、毛皮及其製品業	木竹製品製造業	家具及裝設品製造業	紙漿、紙及紙製品製造業	印刷及其輔助業	化學材料製造業	化學製品製造業	藥品製造業	石油及煤製品製造業	橡膠製品製造業	塑膠製品製造業	非金屬礦物製品製造業	金屬基本工業	金屬製品製造業	機械設備製造修配業	電腦、通信及視聽電子產品製造業	電子零組件製造業	電力機械器材及設備製造修配業	運輸工具製造修配業	其他工業製品製造業
屏東市	289	61	-	3	4	5	6	1	2	5	2	11	9	-	4	22	5	12	50	17	1	13	4	31	21
潮州鎮	43	18	-	1	-	1	6	2	-	1	-	4	-	-	-	-	1	-	3	3	-	-	-	1	2
東港鎮	50	12	-	4	-	-	1	1	-	-	-	1	-	-	-	2	3	-	4	1	-	-	2	6	13
恆春鎮	13	5	-	-	-	-	-	-	-	-	-	1	1	-	-	-	4	-	1	-	-	-	-	-	1
萬丹鄉	71	21	-	1	2	-	6	2	1	-	3	-	2	-	-	7	5	4	8	5	1	1	1	1	-
長治鄉	18	4	-	-	-	-	2	-	-	-	1	1	-	-	-	1	-	-	5	1	-	-	1	-	2
麟洛鄉	10	5	-	-	-	-	-	1	-	-	-	-	-	1	-	1	1	-	-	-	-	-	1	-	-
九如鄉	35	11	-	-	1	3	2	1	-	1	1	3	2	-	-	-	1	-	1	2	-	-	5	-	1
里港鄉	42	8	-	-	-	-	2	1	-	-	1	2	1	1	-	1	11	2	6	3	-	-	2	1	-
鹽埔鄉	22	4	-	-	-	-	3	1	1	-	-	1	-	-	-	1	4	1	4	-	-	-	1	-	1
高樹鄉	11	5	-	-	-	-	-	-	-	-	-	1	-	-	-	1	4	-	-	-	-	-	-	-	-
萬巒鄉	20	8	-	1	1	-	2	-	-	1	-	1	-	-	-	-	2	1	1	-	-	2	-	-	-
內埔鄉	76	34	1	1	-	-	3	-	-	-	-	3	-	-	1	4	6	2	11	-	1	3	2	2	2
竹田鄉	12	6	-	-	-	-	1	3	1	-	1	-	-	-	-	-	-	-	-	-	-	-	-	-	-
新埤鄉	4	-	-	-	-	-	1	-	-	-	-	1	-	-	-	-	2	-	-	-	-	-	-	-	-
枋寮鄉	86	12	-	1	-	-	3	6	2	1	5	3	-	1	-	3	10	17	15	4	-	-	-	1	2
新園鄉	78	19	-	3	-	-	5	1	-	-	3	1	-	-	1	3	7	5	6	8	-	1	-	12	3
崁頂鄉	11	8	-	-	-	-	-	-	-	-	-	-	-	-	-	1	1	-	1	-	-	-	-	-	-
林邊鄉	5	5	-	-	-	-	-	-	-	-	-	-	-	-	-	-	-	-	-	-	-	-	-	-	-
南州鄉	7	4	-	2	-	-	1	-	-	-	-	-	-	-	-	-	-	-	-	-	-	-	-	-	-
佳冬鄉	5	2	-	1	-	-	-	-	-	-	-	-	-	-	-	-	-	-	-	-	-	-	-	-	2
琉球鄉	-	-	-	-	-	-	-	-	-	-	-	-	-	-	-	-	-	-	-	-	-	-	-	-	-
車城鄉	4	2	-	-	-	-	1	-	-	-	-	-	-	-	-	-	1	-	-	-	-	-	-	-	-
滿州鄉	-	-	-	-	-	-	-	-	-	-	-	-	-	-	-	-	-	-	-	-	-	-	-	-	-
三地門鄉	-	-	-	-	-	-	-	-	-	-	-	-	-	1	-	-	-	-	-	-	-	-	-	-	-
霧台鄉	-	-	-	-	-	-	-	-	-	-	-	-	-	-	-	-	-	-	-	-	-	-	-	-	-
瑪家鄉	-	-	-	-	-	-	-	-	-	-	-	-	-	-	-	-	-	-	-	-	-	-	-	-	-
泰武鄉	-	-	-	-	-	-	-	-	-	-	-	-	-	-	-	-	-	-	-	-	-	-	-	-	-
來義鄉	1	1	-	-	-	-	-	-	-	-	-	-	-	-	-	-	-	-	-	-	-	-	-	-	-
獅子鄉	-	-	-	-	-	-	-	-	-	-	-	-	-	-	-	-	-	-	-	-	-	-	-	-	-
牡丹鄉	-	-	-	-	-	-	-	-	-	-	-	-	-	-	-	-	-	-	-	-	-	-	-	-	-
總計	915	256	1	18	8	9	45	20	7	9	17	34	15	4	6	47	68	44	115	44	3	20	19	55	50

表 3-2-14 屏東縣歷年各級產業登記家數與資本額統計

單位：家、百萬元

年度	農、林、漁、牧業		礦業及土石 取業		製造業		水電 氣業		營造業		商業(含批發、零售業、住 宅及餐飲業)	
	家數(家)	登記資本額 (百萬元)	家數(家)	登記資本額 (百萬元)	家數(家)	登記資本額 (百萬元)	家數(家)	登記資本額 (百萬元)	家數(家)	登記資本額 (百萬元)	家數(家)	登記資本額(百 萬元)
91	289	155,920	126	31,942	1,528	140,506	14	10,546	1,605	737,127	17,541	1,350,188
92	333	177,008	135	48,063	1,670	157,182	7	2,870	1,849	877,523	17,860	1,420,666
93	348	183,473	124	42,390	1,652	156,310	7	2,870	2,024	1,015,856	18,369	1,572,531
94	357	183,008	111	41,413	1,566	156,973	5	2,746	2,045	1,025,123	18,031	1,680,321
95	381	181,166	115	48,292	1,549	159,311	5	2,746	2,190	1,095,117	18,202	1,878,866
年度	運輸、倉儲及通 信業		金融及保險		不動產及租 業		專業、科學及技 服務業		教育服務業		保健及社會福利服 務業	
	家數(家)	登記資本額 (百萬元)	家數(家)	登記資本額 (百萬元)	家數(家)	登記資本額 (百萬元)	家數(家)	登記資本額 (百萬元)	家數(家)	登記資本額 (百萬元)	家數(家)	登記資本額(百 萬元)
91	264	263,668	65	64,350	309	81,030	497	38,353	5	610	-	-
92	281	236,737	73	88,206	315	77,243	550	42,897	5	610	-	-
93	279	236,707	75	88,426	332	78,353	564	46,797	4	510	-	-
94	276	238,992	76	89,926	336	85,675	545	48,468	4	510	-	-
95	272	241,512	76	89,926	342	93,251	551	52,984	4	510	-	-
年度	文化、運動及休閒服 務業		其他服務業		總計							
	家數(家)	登記資本額 (百萬元)	家數(家)	登記資本額 (百萬元)	家數(家)	登記資本額 (百萬元)						
91	930	78,917	2,745	185,025	26,784	3,191,008						
92	1,018	83,865	2,663	204,099	27,721	3,482,721						
93	1,091	101,245	2,726	223,095	28,634	3,828,637						
94	1,177	109,412	2,717	258,083	28,317	4,007,208						
95	1,364	121,584	2,747	284,209	28,955	4,359,688						

資料來源：屏東縣統計要覽(96)。

表 3-2-15 屏東縣歷年各級產業登記家數與資本額統計(續)

單位：家、百萬元

年度	農、林、漁、牧業		礦業及土石 取業		製造業		電力及 氣供應業		營造業		批發及零售業	
	家數(家)	登記資本額 (百萬元)	家數(家)	登記資本額 (百萬元)	家數(家)	登記資本額 (百萬元)	家數(家)	登記資本額 (百萬元)	家數(家)	登記資本額 (百萬元)	家數(家)	登記資本額 (百萬元)
96	379	166,332	112	48,809	1,505	152,684	4	1,246	136	28,771	18,063	1,912,348
年度	運輸、倉儲及通 信業		住宅及餐飲業		資 及通 傳 業		不動產頁		專業、科學及技 服務 業		支 服務業	
	家數(家)	登記資本額 (百萬元)	家數(家)	登記資本額 (百萬元)	家數(家)	登記資本額 (百萬元)	家數(家)	登記資本額 (百萬元)	家數(家)	登記資本額 (百萬元)	家數(家)	登記資本額 (百萬元)
96	269	240,820	1,179	114,430	213	37,328	97	18,377	429	44,368	554	178,374
年度	公共行政及國防；強制 性社會安全		教育服務業		保健及社會工作服 務業		、 樂及休閒服務業		其他服務業		總計	
	家數(家)	登記資本額 (百萬元)	家數(家)	登記資本額 (百萬元)	家數(家)	登記資本額 (百萬元)	家數(家)	登記資本額 (百萬元)	家數(家)	登記資本額 (百萬元)	家數(家)	登記資本額 (百萬元)
96	-	-	6	753	-	-	1,200	88,826	2,303	82,975	28,771	4,475,262

資料來源：屏東縣統計要覽(96)。

第三節 實質環境分析

壹、土地使用

一、使用現況

根據九十五年內政部營建署國土測繪中心針對屏東縣土地使用現況資料調查成果可得之，屏東縣之土地使用現況中，以森林使用之面積最多，其次為各種農業種植使用。（詳見圖 3-3-1）

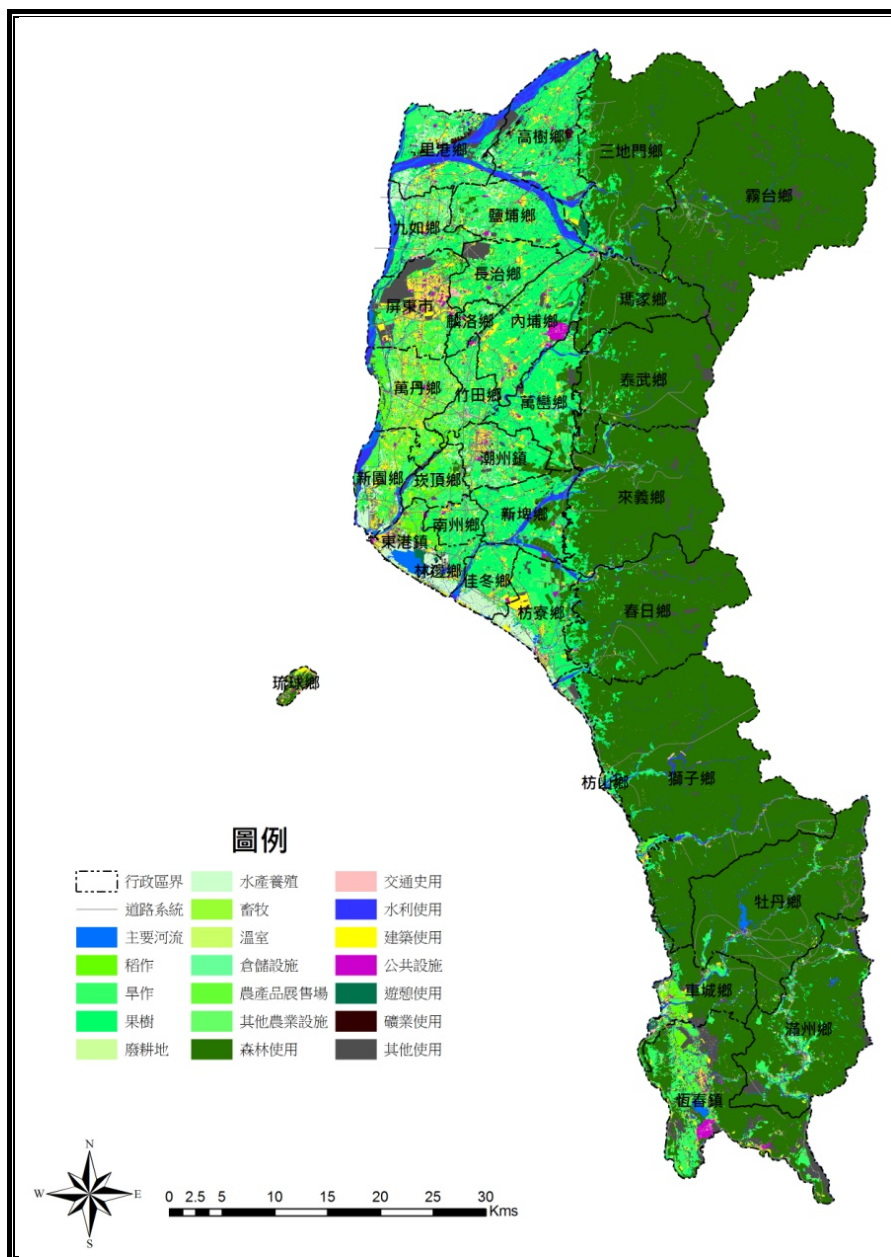


圖 3-3-1 屏東縣土地使用現況圖

二、土地使用計畫

屏東縣目前之土地使用計畫係以都市計畫及非都市土地使用分區管制為依歸，以下分別說明之。

(一) 都市計畫

屏東縣主要都市發展集中在西側的屏東平原一帶，共計有三十處計畫地區，總面積約有 16,516.02 公頃，佔全縣面積的 5.95%。其中又以墾丁風景特定區的 4,827.60 公頃之比例最高，其次為屏東的 1,760 公頃。(詳見表 3-3-1 與圖 3-3-2)

表 3-3-1 屏東縣都市計畫區面積、人口數及人口密度一覽表

項次	都市計畫區別	面積(平方公里)	計畫人口數(人)	現況人口數(人)	計畫人口密度(人/平方公里)	現況人口密度(人/平方公里)
1	屏東都市計畫區	17.61	230,000	215,962	13,064	12,267
2	潮州都市計畫區	5.14	50,000	29,903	9,722	5,814
3	東港都市計畫區	8.05	50,000	41,195	6,211	5,117
4	恆春都市計畫區	5.09	25,000	14,086	4,908	2,765
5	萬丹都市計畫區	3.99	19,000	15,845	4,762	3,948
6	麟洛都市計畫區	2.85	14,200	5,930	4,981	2,079
7	九如都市計畫區	2.83	12,000	9,027	4,246	3,194
8	里港都市計畫區	3.98	13,000	10,977	3,267	2,759
9	鹽埔都市計畫區	1.86	8,500	7,690	4,570	4,135
10	高樹都市計畫區	2.53	8,000	4,365	3,162	1,717
11	內埔都市計畫區	4.87	18,000	15,676	3,697	3,220
12	竹田都市計畫區	1.52	3,000	2,156	1,972	1,436
13	新埤都市計畫區	1.73	4,000	2,107	2,314	1,190
14	枋寮都市計畫區	3.72	22,000	11,464	5,914	3,465
15	新園都市計畫區	1.48	4,000	3,202	2,701	2,162
16	林邊都市計畫區	3.35	16,000	11,318	4,781	3,382
17	南州都市計畫區	2.90	14,000	7,515	4,833	2,614
18	佳冬都市計畫區	5.68	20,000	11,075	3,520	1,949
19	琉球風景特定區	11.56	29,900	12,652	2,586	1,094
20	車城都市計畫區	1.72	7,000	3,634	4,070	2,016
21	滿州都市計畫區	1.22	4,000	1,668	3,273	1,365
22	內埔鄉豐田地區	2.26	7,000	5,586	3,102	2,475
23	內埔鄉龍泉地區	3.49	13,000	9,387	3,727	2,691
24	枋寮水底寮地區	1.82	11,500	7,480	6,319	4,047
25	新園鄉鹽埔漁港特定區	2.76	18,000	8,430	6,525	3,056
26	新園鄉烏龍地區	5.08	12,000	8,510	2,362	1,675
27	墾丁風景特定區	-	-	-	-	-

資料來源：屏東縣統計要覽(96)。

(二) 非都市土地

屏東縣境內之非都市土地使用面積，約佔全縣面積的 35.31%，其中又以山坡地保育區的 75,405.86 公頃之比例最高，其次為一般農業區的 52,196.07 公頃及國家公園區的 12,899.06 公頃。在編定使用方面，則係以農牧用地 80,072.73 公頃及林業用地 70,871.64 公頃為最多。屏東縣現行非都市土地編定情形請參見表 3-3-2、表 3-3-3，及其分佈範圍詳見圖 3-3-3。

1. 特定農業區：特定農業區係將區內優良農田曾經或已進行投資建設農業改良設施之土地劃入特定農業區範圍內，屏東縣境內之特定農業區約 11,993.52 公頃，

佔台灣地區地特定農業區的 3.62%。

- 2.一般農業區：一般農業區係將特定農業區以外可供農業使用之土地劃設為一般農業區，目前屏東縣一般農業區面積約為 52,200.34 公頃，佔台灣地區一般農業區面積的 21.62%。
- 3.工業區：工業區之區位及面積原則上依區域計畫之規定，並儘量避免優良農田。工業區之劃設可視工業發展需要，按促進產業升級條例等相關規定劃設，目前屏東縣已編定之工業區總面積約 1,002.56 公頃，佔台灣地區工業區面積的 5.06%。
- 4.鄉村區：鄉村區係將集居人口在 200 人以上之地區，並斟酌地區需要以現有建地邊緣為範圍，劃設鄉村區，而當現有空地不敷未來五年成長需要時，得增加鄉村發展用地。目前屏東縣之鄉村區，面積約為 3,077.76 公頃，佔台灣地區鄉村區面積的 12.20%。
- 5.森林區：森林區係將國有林地、大專院校之實驗林地、林業試驗林地、保安林地以及其他可形成營林區之公私有土地劃設為森林區。目前屏東縣森林區面積約 32,218.47 公頃，佔台灣地區森林區面積的 3.73%。
- 6.山坡地保育區：山坡地保育區係將山坡地內未劃定為其他使用分區之土地，以及依相關法令認定有必要辦理水土保持以維護自然資源者劃設為山坡地保育區。屏東縣境內山坡地保育區約為 75,471.32 公頃，佔台灣地區山坡地保育區的 11.36%。
- 7.風景區（含國家公園）：風景區係為維護自然景觀、改善國民康樂遊憩環境而劃設，目前屏東縣境風景區約 405.46 公頃，佔台灣地區風景區的 0.14%。
- 8.河川區：河川區係為保護水稻、確保河防安全及水流宣洩而劃設，目前屏東縣境內河川區約 5,759.27 公頃，佔台灣地區河川區的 37.74%。
- 9.特定專用區：特定專用區係依據實際需要及相關法令會同主管機關劃定，屏東縣目前特定專用區約 12,899.08 公頃，佔台灣地區特定專用區地 23.33%。

表 3-3-2 台灣省及屏東縣非都市土地分區編定概況表

使用分區	台灣省（公頃）	屏東縣（公頃）	屏東縣佔台灣省之比例
特定農業區	330,989.00	11,993.52	3.62%
一般農業區	241,422.81	52,200.34	21.62%
工業區	19,817.37	1,002.56	5.06%
鄉村區	25,214.55	3,077.03	12.20%
森林區	862,859.28	32,218.47	3.73%
山坡地保育區	664,551.65	75,471.32	11.36%
風景區	282,292.25	405.46	0.14%
特定專用區	55,284.55	12,899.08	23.33%
河川區	15,258.55	5,759.27	37.74%
總計	2,497,690.01	195,027.09	7.81%

資料來源：都市及區域發展統計彙編（97）

表 3-3-3 台灣省及屏東縣非都市土地使用編定面積統計表

使用分區	台灣省 (公頃)	屏東縣 (公頃)	屏東縣佔台灣省之比例
建築用地	63,174.26	4,461.63	7.06%
農牧用地	808,638.60	80,139.19	9.91%
林業用地	1,008,212.62	72,559.15	7.20%
養殖用地	27,480.79	375.76	1.37%
鹽業用地	4,586.27	-	0.00%
礦業用地	1,083.66	8.78	0.81%
窯業用地	272.77	33.85	12.41%
交通用地	40,696.56	2,766.85	6.80%
水利用地	53,304.63	2,717.09	5.10%
遊憩用地	6,173.92	301.16	4.88%
古蹟保存用地	17.15	0.12	0.70%
生態保護用地	1,201.43	58.75	4.89%
國土保安用地	108,175.52	2,870.20	2.65%
墳墓用地	8,823.72	792.64	8.98%
特定目的事業用地	45,210.71	7,446.05	16.47%
暫未編定用地及其他用地	320,637.43	20,495.79	6.39%
總計	2,497,690.04	195,027.09	7.81%

資料來源：都市及區域發展統計彙編 (97)

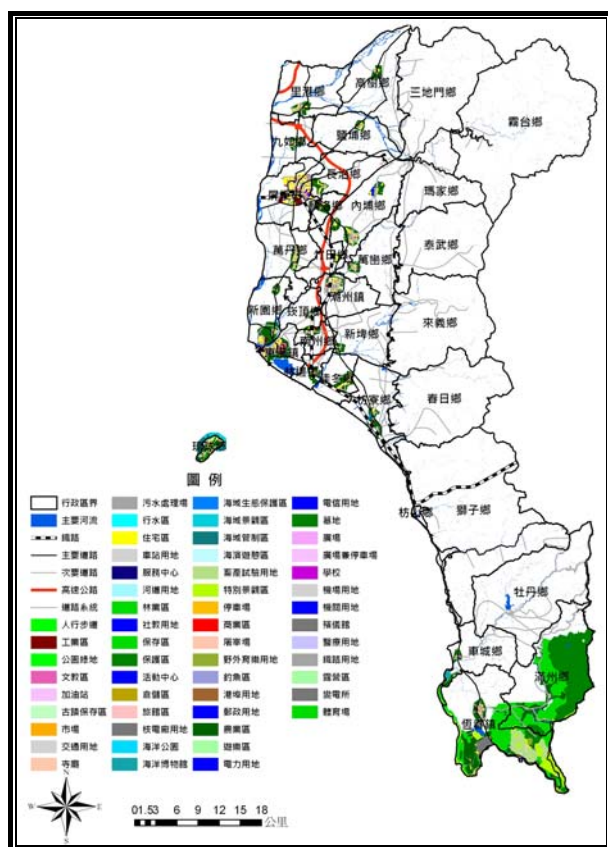


圖 3-3-2 屏東縣都市計畫分佈圖

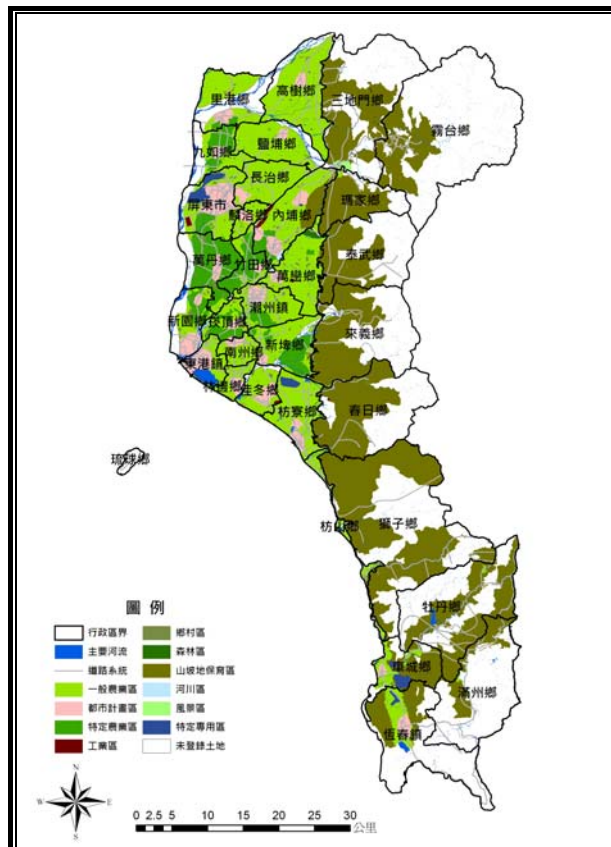


圖 3-3-3 屏東縣非都市土地分區圖

貳、交通發展現況

依據都市及區域發展統計彙編資料顯示，屏東縣在 96 年底的公路總長度約有 1,752.92 公里，佔南部區域 7085.61 公里的 24.7%，佔全國的 20,450.90 公里的 8.57%。

其中，國道約有 50 公里、省道 329.1 公里、縣道 282.8 公里，以及鄉道 1,142.3 公里。

一、軌道系統(台鐵)

1. **南迴線**：南迴線是指枋寮至台東間，由台灣鐵路管理局經營的鐵路幹線，西起屏東線枋寮站，東至台東新站，沿途設枋寮、加祿、枋野等站。
2. **屏東線**：台鐵屏東線由高雄站南向至屏東，沿途設西勢、潮州、枋寮等站，各站服務班次都較縱貫線為低。

二、公路系統

公路系統依其區位及與都會區活動關聯，可區分為聯外公路系統及區內重要幹道系統兩大類。其中聯外公路系統主要擔負對外聯絡之運輸服務，區內公路則擔負區內各鄉鎮市間運輸服務。茲分述如下：

(一) 聯外公路系統

1. **國道三號**：縣內包括九如交流道、長治交流道、麟洛交流道、竹田系統交流道（連接台 88 線）、崁頂交流道、南州交流道、林邊端、大鵬灣端等重要交流道。

2. 省道

- (1) 台 88 線：東西向快速公路，中途經過萬丹鄉，終點於竹田鄉。（經屏 85 線接台 1 號）。
- (2) 台 1 線：台 1 號省道路線大致與台鐵縱貫線平行，連貫台南、高雄、屏東三個生活圈，全線路寬皆為 20 至 24 米；各路段每日交通流量多超過 7 萬輛車通過。
- (3) 台 3 線：為平行台 1 號省道靠近內陸山區之運輸幹線。自高雄縣界經過里港、九如等地區通往屏東市，為屏東縣往來台南、高雄之主要連絡幹道。
- (4) 台 9 線：為一條縱貫台灣東部的省道，北起台北市中山南路，經獅子及枋山鄉，南迄屏東縣楓港（台 1 線與台 26 線交界處），是目前台灣公路系統里程最長的一條公路，由北到南縱貫整個東部縣市，著名的「羅斯福路」、「北宜公路」、「蘇花公路」、「花東公路」及「南迴公路」皆是台 9 線的部分路段，為台灣東部重要的公路之一。
- (5) 台 17 線：縱貫全省沿海地區之西部濱海縱貫公路台 17 號省道，是沿海鄉鎮主要的交通幹道。經過縣內新園鄉、屏東縣東港鎮、林邊鄉、佳冬鄉，終點為枋寮鄉水底寮。
- (6) 台 22 線：俗稱旗楠公路，起點高雄市楠梓區，終點為本縣高樹鄉。

- (7) 台 24 線：屏東－知本是台灣的一條省道。起點由本縣屏東市台 3 線，路經長治鄉、內埔鄉、三地門鄉、霧台鄉。計畫路線東至台東縣知本台 9 線，又有新南橫公路之名號。
- (8) 台 26 線：起點本縣枋山鄉楓港，與台 1 線、台 9 線相連，終點台東縣達仁鄉安朔。又稱屏鵝公路（楓港--鵝鑾鼻）。
- (9) 台 27 線：荖濃－烏龍是台灣的一條省道。北起高雄縣六龜鄉台 20 線，南至屏東縣新園鄉與台 17 線交會，全長 79 公里，有一條支線。

(二) 區內重要幹道（鄉鎮縣道）

由於高速公路、省道大多僅服務南北向運輸，東西向的縣道不僅必須負擔縣內移動所需，同時也是高速公路、省道等南北向交通動脈的接駁路徑。包括縣 181 線、縣 185 線、縣 187 線、縣 188 線、縣 189 線、縣 189 線、縣 198 線、縣 199 線、縣 200 線。

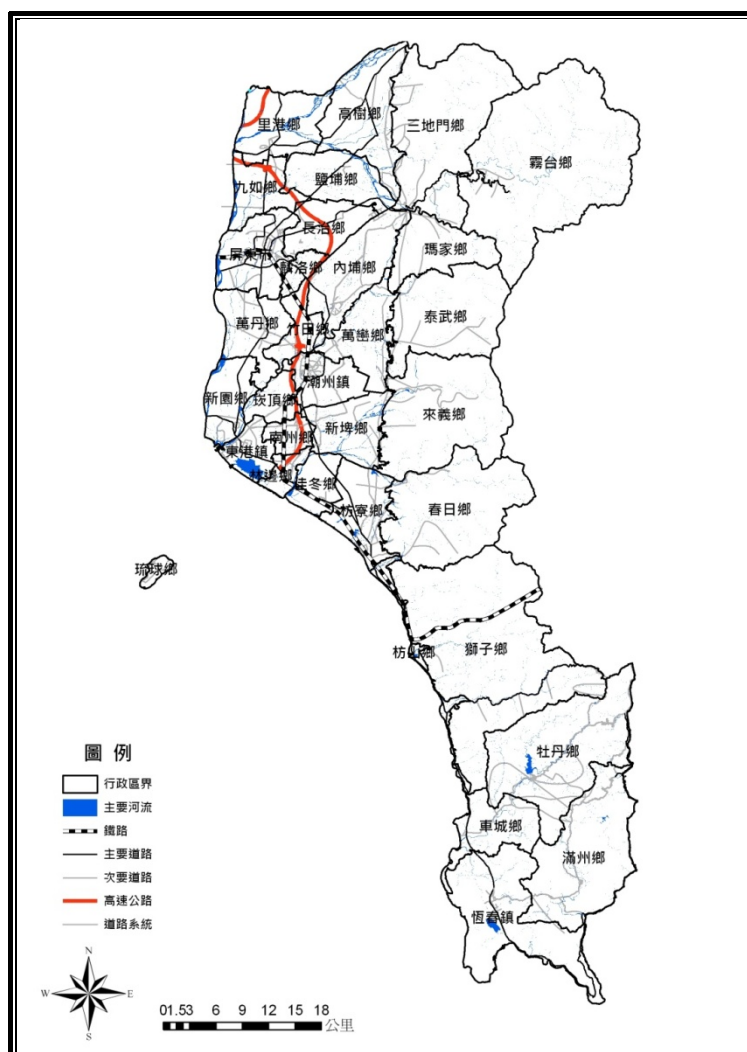


圖 3-3-4 屏東縣交通路網示意圖

第四節 各鄉鎮市特性分析

本節主要就屏東縣特性分區中，各鄉鎮市之歷史發展、區位與自然環境以及產業經濟概況進行說明之。

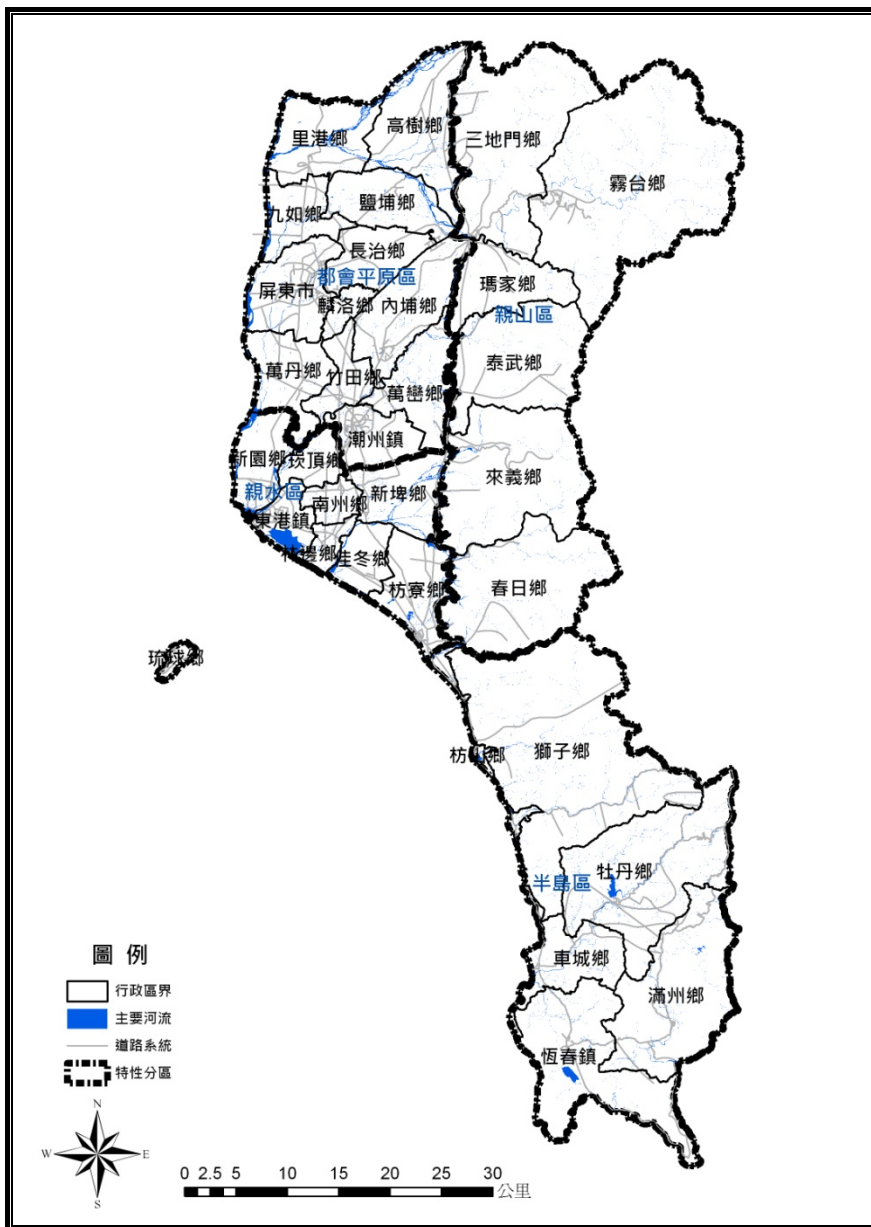


圖 3-4-1 屏東縣行政發展分區圖

壹、都會平原區

一、屏東市

屏東市位於屏東縣西方偏北，北臨九如鄉，東鄰長治鄉、麟洛鄉，西隔高屏溪鄰高雄縣大寮鄉、大樹鄉，南接萬丹鄉，屏東縣最大的城市，也是縣府的所在地，

全市面積為 65.06 平方公里，境內共計七十九里。

據史籍記載，屏東市的開發大約在清朝康熙二十一年間，即西元 1684 年，由大陸福建省海澄縣的居民渡海而來，先在市區建立簡單的村落，然後再逐步擴展為具規模的市鎮。民國三十八年台灣光復後，屏東市曾與鄰近的萬丹、長治、九如三鄉合併，成立由省政府管轄的省轄市，直到民國三十九年台灣省行政區域調整，才將屏東市單獨分出，成立縣轄市。

屏東市氣候屬熱帶季風氣候，終年高溫且受西南季風之影響，雨水集中夏季的現象相當顯著。夏季特長，冬季不甚明顯，月平均濕度在 81%~88% 之間，年平均降雨量為 2,215.3 公釐，平均年降雨日為 120 天，集中於夏季，常有局部性雷雨及颱風之侵襲，全年風向分布，冬季盛行西風及西北風，夏季盛吹南風及西南風，且為全台灣日照時數最長的城市，而有「太陽城」的封號。

屏東市地處屏東平原之中北部，地勢平坦，地勢由東北向西南傾斜，地勢平緩，地面標高介於 18 公尺至 30 公尺之間，平均坡度 0.22%，地質為含小石之粗砂或細砂。

屏東市除在溪流或灌溉水田附近之地下水位較高外，其他地下水位最高約在地面下 2.5 公尺左右。境內水文屬高屏河流域，市內之主要溪流有萬年溪、殺蛇溪、頭前溪以及牛稠溪，其中，殺蛇溪為萬年溪之支流，兩溪交會後成為牛稠溪，再流入高屏溪。

境內交通主要有屏東機場、六塊厝車站、屏東車站、歸來車站、台 1 線、台 3 線、台 24 線、台 27 線、縣道 189 號；農特產主要有香蕉、紅豆、椰子、竹筍、牛蒡、荔枝、鳳梨、檳榔、蓮霧。

二、潮州鎮

潮州鎮位於屏東縣中央，地處屏東平原之上，北臨萬巒鄉、竹田鄉，西鄰崁頂鄉，南接新埤鄉，全鄉面積 42.43 平方公里，境內共計二十一里。

據載清朝雍正四年（西元一七二四年），廣東省潮州府住民為開拓新土，渡船東航居於本地，拓石開基，遂以其所居之名曰：潮庄。日據時代設「鳳山縣內埔辦務署潮州庄」，在民國二十五年公佈街制，昇格為「潮州街」，民國三十五年潮州街「潮州鎮」。居民以閩南佔大部份，亦有客家，外省同胞，近年來附近山地鄉原住民亦有許多移居本鎮。

氣候屬熱帶海洋性氣候，年平均氣溫約攝氏 24 度，全年氣溫變化不大，四季劃分不甚顯著。雨量年平均約 3,000 公釐。每年五月至八月為雨季，雨量特多，冬季則雨量稀少；風向夏季多西南風，冬季多西風，全年則以西南風為多，適宜耕作。

除東面倚中央山脈大武靈峰，其地勢稍為高起外，境內地勢平坦，地勢大致自東向西略為傾斜，其最高處約海拔十九公尺，最低處約十二公尺，坡度極小。

境內水文有民治溪自東向西流經，為天然之大排水溝，地質屬於現代沖積層，土壤則屬黏土及沖積土為主。

境內交通主要有潮州車站、台 88 線、國道三號(福爾摩沙)、田系統交流道(415)；農特產主要有椰子、檳榔。

三、萬丹鄉

萬丹鄉位於屏東縣西南方，西臨高屏溪與高雄縣為界，北鄰屏東市，以隘寮溪和竹田鄉分界，南接新園鄉崁頂鄉，地處屏東平原之上，全鄉面積為 57.46 平方公里，境內共計三十村。

先民由福建省漳州，遷徙來此屯田，以農為主，民情以閩籍居多，客家籍少數散居萬丹街內及下蚶、社皮、新庄子內。以萬丹街為農產品的集散中心，萬丹鄉在清朝時，屬於鳳山縣所轄，後日本佔據台灣、澎湖初期為阿猴廳，港西下里，不久又改屬高雄州東港郡萬丹庄，台灣光復後，屬高雄縣，民國三十五年，改隸屏東市政府管轄，設萬丹區，民國三十九年十月，省行政區域調整，屏東市改為縣轄市，萬丹改為屏東縣萬丹鄉迄今。

氣候常年溫和，年平均溫度約攝氏 25 度，其中以一月份最冷，七月份最熱，月平均溫度達攝氏 29.6 度。本鄉降雨量於十年來平均雨量為 2400 公釐上下，年平均降雨日數約 110 天，相對濕度在 80~90% 之間，每年 7~8 月雨量較多，且常有颱風來襲之虞，常年風力不大，十月至次年三月吹北、西北、東北風，四月至九月間吹南、東南、西南風。

萬丹鄉地處高屏溪沖積平原，土壤多屬板岩沖積土，地勢平坦，土質相當肥沃，早期以產稻米拓墾開支。

境內用水主要取源於高屏溪、隘寮溪之地下水，多半利用抽水機抽取地下水供給灌溉之用。

境內交通主要有台 27 線、台 88 線、縣道 188、縣道 189；農特產主要有紅豆、苦瓜。

四、長治鄉

長治鄉位於屏東平原北部，北臨鹽埔鄉，東鄰內埔鄉，西鄰屏東市，西北連九如鄉，南接麟洛鄉，全鄉面積為 39.88 平方公里，境內共計十六村。

長治鄉開發於清康熙年間，清末日本侵台之役「火燒庄」乃聞名於全省。鄉內

住民為閩客後裔。繁華村為閩人聚落，德協及長興為客家後裔，相處和諧，鄉民大多務農，境內土地多為河川浮覆地。台灣光復初期原名長興鄉，民國三十五年高雄縣長興鄉改編為屏東市（省轄市）長治區，民國三十九年，全省地方行政區調整，廢除屏東市省轄市，設立屏東縣，原長治區改稱為長治鄉，隸屬於屏東縣管轄，長治鄉原包括麟洛地區，民國三十九年經縣府及省府同意由長治鄉設置麟洛一鄉，民國四十年正式分鄉至今。

在氣候方面，終年高溫，夏季炎熱多雨，為熱帶海洋性氣候。年平均降雨量約 2,200 公釐，集中於夏季。而除了夏季西南季風帶來豐沛雨量之外，尚有六月因鋒面滯留不退所降之氣旋雨，即梅雨，對流雨亦常在夏季以陣雨或雷雨的方式出現。又每年夏、秋之交，常有颱風侵襲，造成嚴重災害。

境內全境地勢平坦，由東北向西南稍稍傾斜，海拔高度由 30 公尺至 80 公尺，平均坡度百分之五，西半部則更為平坦，坡度僅百分之二。

長治鄉地區之地質為含小石的粗砂或細砂，境內之地下水蘊藏量極為豐富，土壤為透水性良好的壤土及砂質壤土，宜於農耕。

境內交通主要有國道三號（福爾摩沙）、長治交流道、台 24 線；農特產主要有木瓜、檳榔、椰子、蓮霧、甘蔗、香蕉。

五、麟洛鄉

麟洛鄉位於屏東平原北部，北臨長治鄉，東鄰內埔鄉，西鄰屏東市，南接竹田鄉，全鄉面積為 16.26 平方公里，境內共計七村，為客家六堆中之前堆，居民以客籍為主。

「麟洛」源自清朝時候，據云先民在此開墾時，發現有麒麟出現嬉戲的情形，便賦予「麟樂庄」以誌吉祥，日據時代再改名為「麟洛庄」，民國三十九年四月，經縣府及省府同意，由長治鄉設置麟洛一鄉。民國四十年四月，長治、麟洛正式分鄉，原麟洛地區之麟頂、麟蹄、麟趾、新田、田心、田道、田中等七村成立麟洛鄉。

氣候屬於熱帶海洋性季風氣候，終年高溫，夏季炎熱多雨，冬季溫和少雨，乾濕季節十分明顯，年平均降雨量約 2,200 公釐。因受西南季風影響，雨水集中於夏季的現象相當顯著。此外，對流雨則常在夏季以陣雨或雷雨的形態出現，即俗稱之「西北雨」。又每年在夏、秋之交，常有颱風侵襲，造成嚴重災害。

境內地勢平坦，土質多為壤土及砂質壤土，除東邊河川地帶土質較貧脊以外，其均甚肥沃。地下水亦十分豐沛，灌溉便利，頗適農作。

境內交通主要有麟洛車站、國道三號（福爾摩沙）、麟洛交流道、台 1 線；農特產為蓮霧。

六、九如鄉

九如鄉位於屏東平原西北方，北臨里港鄉，西鄰高雄縣大樹鄉，東鄰鹽埔鄉，東南連長治鄉，南接屏東市，全鄉面積為 42.01 平方公里，境內共計十一村。

據稱九如鄉早於二百多年前，九戶人家遷來此地定居(俗稱九縣客—史證無可據)，再延續發展，而稱為「九塊厝」後成立「九塊庄」，於台灣光復後取意三多九如之意，遂定名為「九如鄉」。清朝時代本鄉隸屬「台南府鳳山縣」設汛防掌理轄內行政，至日據時代改設「庄役場」名稱「九塊」。民國三十四年本省光復，三十五年春行政區域劃規「屏東市」為「九如區」並將原屬鹽埔鄉轄內「玉泉村」編入本鄉，至三十九年十月行政區再度調整，改屬「屏東縣政府」名為「九如鄉」，並設鄉公所迄今。

全鄉位於「北回歸線」以南，屬熱帶圈內，氣候炎熱，冬夏溫差較顯著；年平均溫度約攝氏 25 度。每年十一月翌年三月較為低溫乾旱季節，五月至九月為高溫多濕季節，年雨量介於 1,500~2,000 公釐之間，而百分之八十集中於夏季，日照充足，地下水源充沛。

地質為現代沖積層，其土壤以礫砂及黏土之砂壤土為主。一般而言，除七至八月颱風季節易生災害外，全年氣候適宜農作物生產。

境內交通主要有九如車站、國道三號(福爾摩沙)、台 3 線；農特產為香蕉、椰子、檸檬。

七、里港鄉

里港鄉位於屏東平原西北端，北鄰高雄縣美濃鎮，西及西北鄰高雄縣旗山鎮，東鄰高樹鄉，東南連鹽埔鄉，南接九如鄉，全鄉面積為 68.92 平方公里，境內共計十四村。

本鄉於前清康熙六十年，南澳總兵藍廷珍暨其族弟藍鼎元戡平朱一貴之亂後，其後下漳泉兵士有不願歸者百餘人，留於此從事墾荒始成村落。更於雍正四年有漳泉人士莊鄉生、張有學、藍仲觀、陳孫行等人率其族黨來往而逐漸殷振。據說在其五十年前，過江村(原名過江仔)北有溪流一道(即下淡水溪)有不詳姓氏而名阿里者，於溪畔構廬而居，販售冷食是為里港之原始住民，迨至村落形成，商業勃興，由東港以竹筏船運貨物沿溯下淡水而來。乾隆年間冠以原始住人之名謂之阿里港，以商業興盛僅亞台南，由是沿稱，阿里港街，光復後於民國三十五年一月十六日改稱里港鄉公所，隸屬高雄縣，於民國三十九年十月一日改隸屏東縣。

氣候平均常溫高，雨量多但分佈不均，乾燥度落在 0.1~0.5 之間的半濕潤區。日照均勻，平均為 55%，屬熱帶季風氣候。

地勢平緩、排水良好，特色是河川地佔約 40%，其中，荖濃溪與新南勢溪流經鄉境，並合流為二重溪。

境內生產品質優良之砂石，其土質是砂土壤，土質佳，水利施尚稱良好，適宜農作，農產相當豐饒，與旗山鎮均以盛產香蕉著名。

境內交通主要有國道十號（高雄支線）、台 3 線、台 22 線；農漁特產為檸檬、蓮霧、西瓜、香蕉、木瓜、泰國蝦、棗子、楊桃、牛蛙、甲魚。

八、鹽埔鄉

鹽埔鄉位於屏東平原西北方，北鄰里港鄉與高樹鄉，西鄰九如鄉，南接長治鄉，全鄉面積為 64.34 平方公里，境內共計十二村。

明末鄭成功率領軍眷攻逐荷蘭人後，軍隊乃解甲開墾荒地或從商。此外，先民從商者過往此地，認為有開墾價值者遂在此落腳駐居。本鄉於清代隸屬臺南府鳳山縣，日治時代轉屬高雄州屏東郡稱鹽埔庄，臺灣光復後，廢郡庄改隸高雄縣屏東區鹽埔鄉，庄役場改所。民國三十九年，行政區域調整，改隸屏東縣，新大路關及舊大路關因隘寮溪之阻通不便，劃歸高樹鄉，下庄仔距九如鄉較近，劃歸九如鄉，故本鄉迄今。

氣候屬於熱帶海洋性氣候，年平均氣溫約攝氏 23 度，全年氣溫變化不大，四季劃分不甚顯著。雨量方面，年平均約 2,800 公釐，每年五月至八月為雨季，雨量特多，冬季則雨量稀少。夏季之風向以西南風為主，冬季則多吹西風，全年之風向以西南風最多，適合耕作。

地勢由東逐漸向西傾斜，地勢平坦，地質屬於肥沃之黏土質，地下水位相差很大。

境內因未臨海，又受到隘寮溪圍繞，天然資源缺乏，亦無重大建設及完善的聯外道路系統，致使全鄉之整體發展一直處於北區最落後鄉鎮之狀況。

境內交通主要有台 27 線；農特產為水稻、蓮霧、棗子、玉蘭花、紅甘蔗、芒果。

九、高樹鄉

高樹鄉位於屏東平原東北部，北臨高雄縣六龜鄉、茂林鄉，東鄰三地門鄉，西鄰里港鄉，西北連高雄縣美濃鎮，南接鹽埔鄉，全鄉面積為 90.15 平方公里，境內共計十九村。

清朝乾隆二年，始有廣東、福建二省移民輾轉遷居於此，此時船斗庄有一大租館，名稱東振館，招丁墾殖於今之東振一帶，總居人數有三百餘戶之多，故於此地內落居，成一部落，名曰東振新庄，至清朝同治辛巳年，因荖濃溪洪水氾濫，流失

西北面一帶之良田數千甲，部落內之房屋亦多故被毀，不克居住，住民乃遷徙至大車路，重建家園，共有二百餘戶，名曰大車路者。本鄉地區於清朝時代，隸屬鳳山縣。日據初期先隸屬阿猴廳，港西上里高樹下庄，後改隸高雄州屏東郡，分東振新區及加蚋埔區。民國九年，兩區合併為高樹庄。民國三十四年台灣光復，隸屬高雄縣屏東區，民國三十九年，行政區域調整，改隸於屏東縣。

氣候上屬熱帶季風氣候，年均溫約 28°C，年雨量約 2,500 公釐，平均乾燥度落在 0.1~0.5 之間的半溼潤區，日照均勻，平均是 55%，雨量大部份集中於 5~9 月間，雨水充沛，溪流圍繞，地下水豐富，水源充足。居民產業以農業為主，近年來觀光業也頗有發展，有部分地區被劃入茂林國家風景區的範圍。

境內除東西接連潮州斷層且東有中央山脈阻隔，坡度差距變大外，均屬高屏溪眾多支流所沖積而成的平原，標高約 100 公尺，坡度平均低於 5%，地勢平坦。居民有客家人（屬六堆客家之右堆）。

境內交通主要有台 27 線、台 22 線、縣道 181、縣道 185；農特產為稻米、鳳梨、芋頭、木瓜、蓮霧、蜜棗、火龍果有口皆碑。

十、萬巒鄉

萬巒鄉位於屏東縣中部近山，北臨內埔鄉、瑪家鄉，東鄰泰武鄉、來義鄉，西鄰竹田鄉、潮州鎮，南接新埤鄉，全鄉面積為 60.73 平方公里，境內共計十四村。

西元 1686 年清軍平台，清軍中部份客籍青年被安頓於今萬丹鄉四維村墾殖，其後萬巒先民由萬巒河（即東港溪）登陸官倉尾探查，見土質沃饒，遂由濫濫庄移至七過尾的庄坪聚居拓殖。至西元 1710 至 1730 年間由嘉應州鎮平縣（今蕉嶺）金沙鄉來之林、鍾、陳、黃、李、溫、張七姓及梅縣來的李、鍾、黃等姓組織財團，絡繹不絕而來從事墾殖，因人、財兼俱，復客家先德對水利工程重視及林捷昌公等水利人才輩出，開渠引水，復力先民秉持胼手胝足、披荊斬棘之精神，以啟山林，遂成富饒樂土矣。

地處亞熱帶，日照時間長，雨量充沛，河流大都由東向西流，唯五溝村內的河水向東流，成一特殊現象。

萬巒鄉為一三角形的平原，地勢除靠近大武山麓較高外，餘均平曠沃野，因地理環境特殊而有三多，即河流多、橋樑多、道路多，所以治河、修橋、鋪路等經費龐大，成為該鄉各項建設遲緩的主因。

境內交通主要有台 1 線、縣道 187、縣道 189；農特產為小黃瓜、苦瓜、蘭花、芒果、香蕉、檳榔、鳳梨、香蕉、木瓜，其中，萬巒鄉鳳梨最為有名。

十一、內埔鄉

內埔鄉位於屏東平原中部，東鄰山地瑪家，西接竹田鄉，南以東港溪與萬巒鄉相對，北於隘寮溪與三地鄉、鹽埔鄉、長治鄉、麟洛鄉相接，境內居民以客家族群為主，為全縣人口第二多的鄉鎮，全鄉面積為 81.85 平方公里，境內共計二十三村，其中十四個村屬於客家、九個村為閩南村。

內埔鄉居民以客閩籍為主，客家居民約佔百分之六十，住區分佈西南邊，閩南居民約佔百分之三十五，住區分佈東北邊。其他族群約佔百分之五。

清康熙二十五年始由廣東惠、潮、嘉洲及檔建漳、泉等地人士，相繼移民本鄉與平埔蕃雜居，在此開墾闢地，開拓成農業豐饒、人文蔚起之樂土。康熙六十年朱一貴作亂，客籍居民為求自保，共禦外犯，與較早來台之高屏地區客家庄等鄉鎮組成「六堆義民兵」內埔排列「後堆」之名，因此先人有「後堆」之名代稱內埔者。日據時代本鄉屬阿猴廳，後改為內埔庄，設庄役場以協助推行地方行政。台灣光復後民國三十四年將日據時期之內埔庄改為內埔鄉，隸屬高雄縣潮州區，並於該年十一月在內埔村廣濟路原庄役場舊址設置鄉公所。

氣候屬熱帶海洋性氣候，每年十月至翌年三、四月間為乾燥期，天氣晴朗，降雨較少，五月至九月之間，一般氣候穩定，七、八月間，降雨較多，夏、秋之交，並有颱風侵襲，常造成災害。

境內地形東西狹而南北長，東北部的丘陵地海拔高度 300 餘公尺，地勢平坦西傾名曰平頂山，又稱擋耙山。北半部緊接平頂山土地部分，地盤較高，砂礫多而壤土少。隘寮溪下游南部一帶地區，概為砂質壤土或粘質土，利於種作。

境內交通主要有台 1 線、縣道 186、縣道 187 甲及縣道 187 乙；農特產為芒果、檳榔、鳳梨、香蕉、木瓜，其中，內埔鄉品質獨特的有北蕉、金鑽鳳梨。

十二、竹田鄉

竹田鄉位於本縣中央地帶，北與麟洛內埔兩鄉接壤，西鄰萬丹鄉，東隔萬巒鄉，南接潮州鎮，全鄉面積為 29.07 平方公里，境內共計十五村。

本鄉居民大部份係明末清初陸續由廣東福建移民之後裔為主。六堆先民從羅羅庄開始墾荒然後開拓出頭崙、二崙、中崙、美崙等各庄頭，最後以二崙庄為行政中心。竹田鄉與早年高屏六堆客家的初墾地「濫濫庄」（現今萬丹鄉四維村）相鄰，是高屏六堆最早發展的鄉鎮，早在公元 1689 年以前，就已經開始有六堆先民大規模墾荒開拓家園。日據時期隸屬高雄州潮州郡下設之竹田庄，光復後改劃分為屏東縣竹田鄉，一直至今。

氣候屬亞熱帶氣候，地質以沖積壤土為主，常年吹西南季風，且有東港溪、隘寮溪的支流流過，灌溉方便有利於農業發展。

鄉境內交通便利，屏鵝公路貫穿東邊，與潮州往來密切。另一方面，縱貫鐵路於本鄉設有西勢、竹田兩站；農特產為檳榔、水稻、紅豆、香蕉、檸檬、花卉、蓮霧。

貳、親水區

一、新埤鄉

新埤鄉位於屏東縣中央地帶，北與萬巒鄉、潮州鎮接壤，西鄰南州鄉，東隔來義鄉，南接佳冬鄉、枋寮鄉，全鄉面積為 59.01 平方公里，境內共計七村。

居民為明鄭以後移民，約 3/5 為閩粵客族，2/5 為潮汕閩族，為明顯部落（村）聚居。本鄉原屬福建省台南府鳳山縣笏冬腳區，民前十七年割讓日本，翌年改屬為阿猴廳東港之東港支廳，管轄至民國九年，台灣街庄制度改進後，規劃為高雄州潮州郡新埤庄，並立新埤庄後場為行政中心，民國三十四年抗戰勝利台灣光復後，廢止街庄制度實施新縣改稱新埤鄉，置新埤鄉公所為地方自治行政中心隸屬高雄縣，民國三十九年十月因行政區域調整規劃屏東縣迄今。

氣候屬亞熱帶，終年溫度平均攝氏 26 度左右，年降雨量平均為 1,400 公釐，雨量豐沛，適宜農漁牧等種養殖業，唯每年秋季颱風季節常有洪水氾濫，沖毀堤防淹沒煙田之情事。

境內地勢東連山地來義鄉，大部份土地高低不平，南為林邊溪及力力溪，北為台糖公司蔗園區，西南有少部份煙田，全鄉河川地佔三分之一，山腳下餉潭村箕湖村砂礫地佔三分之一，西面煙田佔三分之一為本鄉的主要耕地。

境內交通主要有台 1 線；農特產為芒果、香蕉、木瓜。

二、枋寮鄉

枋寮鄉位於屏東縣西部中段偏南，北臨新埤鄉、東鄰春日鄉，東北連來義鄉，西北連佳冬鄉，西南濱台灣海峽，南接枋山鄉，且另有一塊飛地位於春日鄉行政中心北邊，全鄉面積為 57.73 平方公里，境內共計十五村。

枋寮鄉原來是一片森林，清朝康熙年間福建彰州居民渡海來台伐木鋸板搭寮而住，取名為板寮後改名為枋寮。清代年間本地隸屬福建省由台南府鳳山縣管轄設總理一人辦理行政，光緒二十二年本鄉成立水底寮庄、北勢寮庄、北旗尾庄，每庄設總理一人治理政事，到了民國前十三年將三庄的總理制度廢止改設區長，置其辦事處於枋寮及水底寮，隔年三月施行保甲制度，聯合甲置於水底寮。到了民國九年制度改正將原設港東下里枋寮庄、番仔寮、水底寮庄、以及大響營庄等合併為枋寮庄並設役場。民國三十五年改稱為枋寮鄉隸屬於高雄縣管轄，到了民國三十九年地方制度實施重新調整行政區域劃歸於屏東縣至今。

本鄉位處屏東平原與恆春半島的中介點，土壤分為臨接山地部份屬於砂礫土組或壤土，大部份種植果樹；沿海地區地勢平坦屬砂質土壤，多闢為養殖漁業區，近山地區稍有起伏，早期以種植稻米為主，現以改種蓮霧、芒果經濟價值較高的農產品，氣候上屬熱帶季風氣候。

境內交通主要有台 1 線、台 17 線、縣道 185 號、縣道 198 號；農漁特產為蓮霧、芒果、鳳梨、荔枝、魚勿仔魚、草蝦、石斑魚、銀紋笛鯛，其中芒果之品種為愛文與金煌，而蓮霧為本鄉之特色產品，品質優良。

三、新園鄉

新園鄉位於屏東縣西部沿海，北臨萬丹鄉，西鄰高雄縣林園鄉，東鄰崁頂鄉，東南連東港鎮，南濱台灣海峽，全鄉面積為 38.31 平方公里，境內共計十五村。

新園鄉之歷史發展，最早可推至明鄭時期之屯墾丁兵及原住之平埔族部落，及至明鄭屯軍政策實行與丁兵涉下淡水溪南移日多，新園逐漸形成軍屯據點如瓦寮等地。清康熙年間，新園劃歸鳳山縣，並為屏東區最早形成的兩條街之一。民國九年（大正九年）日本改變台灣地方官制、實施街庄制度，同時變更行政區域，從原有之九庄合併為新園庄，迨至民國三十四年十月二十五日，改稱為新園鄉。惟因民國三十八年八月間，政府頒布本省鄉鎮區域整理辦法，當時崁頂方面之地方人士，因鑑及地理環境及其他關係，呈請政府劃分新園鄉為新園、崁頂二鄉，迨至民國三十九年三月七日，奉准劃分設立崁頂鄉。

氣候屬熱帶氣候，年平均溫度為攝氏 24.4 度，最高溫可至攝氏 36.7 度，夏季長而冬季短，每年 5 至 8 月為雨季，平均年降雨量約在 2,000 公厘左右。風向冬季多東北風，夏季多西南風。

新園鄉位於屏東平原西部，除鯉魚山坵地外，地形一概平坦，係屬高屏溪和東港溪合力沖刷之第四紀沖積土平原西翼，地質為現代沖積層之砂質壤土，地勢大體上由西北向東南緩斜，標高由海拔四公尺緩傾至標高約一公尺。地勢非常低平，從北到南坡度小於千分之一，僅鯉魚山坵地約 100 餘公頃之地區超過海拔 10 公尺。

境內交通主要有台 27 線、台 17 線；農特產為毛豆、紅豆、稻米，此三項作物主要種植區位為新園鄉北、中區位，其中，晶鑽米最為有名，其品種為高雄 145 號。漁特產品有鰻魚、鮪魚。

四、崁頂鄉

崁頂鄉位於屏東縣西部沿海，北臨萬丹鄉，西鄰高雄縣林園鄉，東鄰崁頂鄉，東南連東港鎮，南濱台灣海峽，全鄉面積為 31.26 平方公里，境內共計八村。

原屬荒蕪沃野，於明末清初年間，始有閩南漳、泉二州移民輾轉遷居於此，早

期先民定居鄉境原有崁頂、頭前厝、後壁厝、衙門口、田寮、瓦瑤溝、田心仔、南望安、土葛厝、竹圍內、力社、崎仔頭、洲子、後部、溝仔底、北勢仔、頂頭仔、過溪仔、油車庄仔、港東等大小部落凡二十個，其中以聚居於崁頂部落者為最多。並由於該地地勢高亢，早年雨季四鄰，鄉境常遭水災，唯崁頂獨免水患，故名曰崁頂。

行政區清初原屬鳳山縣，日據時代劃隸高雄縣東港郡，於民國三十四年台灣光復，先是隸於高雄縣東港區，後與新園鄉共同組成新園鄉，但因兩鄉中間相隔了東港溪，在交通往來上極不方便，因此地方人士乃極力爭取獨立設鄉，直到民國三十九年行區域調整，才設立崁頂鄉。

境內東南有九甲溪，西北臨東港溪，溪水走向由東往西，故地勢雖平坦，卻有微緩之東西向傾斜，造成西南一帶排水不良、積水之現象。而土壤結構為粘板岩老沖積土構成，少部分為粘板岩新沖積土。

境內交通主要有國道 3 號（崁頂交流道）、縣道 187 甲；農特產為苦瓜。

五、林邊鄉

林邊鄉位於屏東縣西部中段沿海，北臨南州鄉，東鄰佳冬鄉，西北連東港鎮，東北連新埤鄉，西及南濱台灣海峽，為國道三號福爾摩沙高速公路的終點，全鄉面積為 15.62 平方公里，境內共計十村。

林邊鄉開關於清代乾隆二十年間，形成一個村落；西元 1900 年日據時代設林仔邊庄，庄內為林仔邊及七塊厝兩區；民國九年地方制度改革，將七塊厝庄內之三西河及下廓割歸東港管轄，其餘村落改稱林邊庄；民國三十四年台灣光復，林邊庄改為林邊鄉；迄至民國三十九年地方自治正式實施鄉長民選，因溪州地區（現在之南州鄉）提出分鄉要求，隔年三月經省政府核准分為林邊鄉與南州鄉兩鄉。

境內地勢由東北向西南緩斜，主要由林邊溪及其支流沖積而成之平原，林邊溪即自本鄉出海，氣候上屬熱帶季風氣候，地質多為砂質壤土，少數為黏土構成，沿海地區多池澤。

由於沿海地區，為沖積而成之土壤與砂礫土壤，土壤沃度高，地下水源豐富，居民產業以農業及養殖漁業為主但因為超抽地下水，導致嚴重地層下陷，鄉境內約有 1/3 的土地低於海平面。

境內交通主要有國道 3 號（林邊交流道）、台 17 線、縣道 189 號；農漁特產為蓮霧、香蕉、檳榔、石斑魚、蝦，其中，蓮霧為黑珍珠，品質優良。

六、南州鄉

南州鄉位於屏東縣的西北中心偏西，東鄰新埤鄉、西接東港鎮、北連崁頂鄉、南臨林邊鄉，全鄉面積為 18.97 平方公里，境內共計十村。

南州鄉原名溪州鄉，隸屬於林邊鄉，與林邊相距有七公里之遠。民國三十八年適逢政府公佈行政區域實施小縣制之便，鄉民提分鄉之議，向離縣政府陳情與林邊鄉分鄉未成。到屏東縣與高雄縣分治之時，始獲得通過分鄉之議。民國四十年三月一日正式成立為溪州鄉，民國四十五年七月一日奉准改名為南州鄉。本鄉在日本統治早期屬於阿猴廳，港中里七塊厝區辦事處，管轄本鄉各村及現在東港鎮興和（原稱三西河）及下廓二里，至民國九年行政區域調整將興和、下廓二里劃歸東港庄，其餘地域歸併林邊庄管轄。

氣候上屬熱帶季風氣候，常年氣溫偏高，冬乾夏濕，年降雨量 2,500 公釐，夏季時西南氣流旺盛，常有颱風經過。

境內地勢平坦，土質稍帶酸性，適合種農作物栽培，有溪洲溪流經鄉境，地下水源充足，年均溫約 25°C，年雨量約 2,500 公釐，居民產業以農業為主。

境內交通主要有國道 3 號（南州交流道）、縣道 178 乙；農特產為蓮霧、檳榔、甘蔗、水稻。

七、佳冬鄉

佳冬鄉位於台灣屏東縣西部中段偏南沿海，東及東南鄰枋寮鄉，東北連新埤鄉，西北連林邊鄉，西南濱台灣海峽，全鄉面積為 30.98 平方公里，境內共計十二村。

屬馬卡道平埔族茄藤社故址，明鄭時期有兵丁來屯墾，一般民間的墾殖尚屬少數，且只限於受招佃者。清初下淡水溪以南的漢人墾殖，初期以福佬人為多，西元 1696 年後才有客人大批來到屏東區。當時閩人已在淡水溪沿岸建立了些村落，客人只好依附於福佬人的旗下，在萬丹街東北方的河川地建立了濫濫庄，西元 1700 年代客人漸多後開始分北中南三線墾殖。明治三十一年（光緒 24 年）廢清制，設台灣總督府，地方官制，台南縣轄 15 辦務署，明治三十四年廢務及辦務署，改設廳。大正九年（民國九年）支廳改設郡，所以改為高雄州東港郡佳冬庄設役場於鄉公所現址。民國 34 年台灣光復，為免行政程序脫節，暫准日人制度，繼續推行政務，民國 35 年元月廢日人制度，改州廳為縣，革郡為區，庄街為鄉、鎮，廢保甲為村邦，全街為高雄縣東港區佳冬鄉轄。民國三十九年四月二十四日政府公佈地方自治綱要，隸屬屏東縣。

屬熱帶型氣候，冬季吹北風，夏季則吹西南季風，適宜農耕，多規劃為兩期作田區，境內地勢平坦，由於有林邊溪自本鄉與林邊鄉交界流經，故灌溉便利，土壤大部份為沖積土，僅沿海帶有鹽土雜錯，土壤肥沃，又因區位鄰海方便養殖，居民產業以農業及漁業為主。

但因嚴重的超抽地下水，自 1961 年開始有緩慢的地盤下陷，至 1979 年一月轉趨顯著，同年一至六月乾旱期下陷最速，平均每月下陷量約五公分，截至 1986 年，下陷量以塭豐村的 2.43 公尺為最大，以此為中心向四周擴張，佳冬村為 1.42 公尺，使得本鄉成為台灣西部沿海地層下陷最為嚴重的地區之一，因此本鄉已劃為地下水管制區。

境內交通主要有台 1 線、台 17 線；農漁特產為檳榔、黑珍珠蓮霧、石斑魚、鰻魚、草蝦、泰國蝦。

八、琉球鄉

琉球鄉位於屏東縣西側之海域上，是屏東縣唯一之離島鄉鎮，其位於東港西南約十五公里，高雄市南南西方約三十五公里之交界上，全島面積約 6.80 平方公里，若計入海域 2.8 平方公里在內，則恰為琉球風景特定區之計畫面積共計八村。

「琉球」，原係「流求」二字，泛指今日之琉球群島、台灣及其附屬島嶼；明代以「大琉球」名藩屬琉球（今日本的琉球群島），以「小琉球」名台灣，後來發覺台灣面積比大琉球為大，才覺得「小琉球」之稱不妥，台灣乃逐漸擁有屬於自己的名字。而此時，孤懸台灣西南海面上無名稱的本鄉，便順勢頂替承襲了「小琉球」之名。

全島係一隆起之「珊瑚礁」群島嶼，其外形類似一支芭蕉葉，北部稍寬，南部稍窄，呈東北—西南走向，全島可劃分為四塊台地，最高點標高約 87 公尺，而低窪處則由泥質頁岩所組成，島之北、東、西南側則有貝殼砂岸。

對外唯一交通為海運；其中東琉線交通船是主要的海運航線，往返東港鹽埔漁港與白砂漁港（民營交通船）、大福漁港（公營交通船），以東港渡輪站一旁的恭成海運做為琉球鄉大型貨物運輸航線。往來則以屏東縣東港鎮往來最密切，有公營、民營交通船做唯一一班小、中型貨物運輸航線兼旅客航線，週末假日另有往來高雄市真愛碼頭航線；農漁特產為芒果、海產。

九、東港鎮

東港鎮位於台灣屏東縣西部中段沿海，北臨新園鄉、崁頂鄉，東鄰南州鄉，西南隔台灣海峽與琉球鄉相望，南接林邊鄉，全鄉面積為 29.46 平方公里，境內共計二十三里。

由於東港身為廣大地幅的港東里出海口，更是鄰近地域前往中國經貿往來的主要門戶，掌控全台船貿之要衝，奠定了當時它在南台灣的獨尊地位。光緒二十四年前，隸屬鳳山縣港東里的東港，隨著鳳山縣的裁撤，改為台南縣所屬的東港辦務處。但三年後又因清政府廢縣置廳，東港順勢又改為阿猴的屬地。日治時代，仍屬阿猴

廳的東港支廳。民國九年，日人廢廳置州，東港支廳更名為高雄州東港郡，待民國三十四年日人撤台後，東港仍為廢州置縣的高雄屬地，但更名為東港鎮。民國三十九年，國民政府重新調整全台各地的行政區域，東港鎮才正式歸入屏東縣，行政區域的定位於此沿用至今。

東港位處屏東平原南端，西北方有東港溪及高屏溪兩大溪流，因河流匯聚自然形成一港灣，地勢平坦加上濱海且地質多砂質壤土，故農業發展受限制，產業以漁業主。因地勢低窪及排水不良，使東港易受洪水及海水倒灌之苦，氣候上則屬熱帶季風氣候。近年來因為黑鮪魚的身價暴漲及大鵬灣國家風景區的成立，使的觀光業蓬勃發展。

境內交通主要有台 17 線；農漁特產為稻米、蓮霧、洋香瓜、哈密瓜、石斑魚、蝦，其中，蓮霧為黑珍珠，品質優良。

叁、親山區

一、三地門鄉

三地門鄉位於屏東縣北端，北臨高雄縣茂林鄉，東鄰霧台鄉，西鄰高樹鄉，南接內埔鄉、瑪家鄉，全鄉面積為 196.39 平方公里，為屏東縣面積第三大之鄉鎮，境內共計十村。

本鄉為排灣族，生民昔聚居三地村東方約四十公里。當時約有七、八十戶，嗣後人口增加，耕地有限，不能維持生活，乃覓地遷移分居德文、達來、馬兒、三地、賽嘉、口社、安坡、沙溪等各地為社，以世襲頭目，掌握社內祭事。滿清時代設通事，日據以警察理蕃等以處理山政，並有部份魯凱族遷居形成青葉等社。

地處山地與平原的交界地帶，隘寮北溪和隘寮南溪於本鄉交會，至水門通往高屏地區。境內土壤以粘板岩為主，貧瘠不適合平地式精耕農業，地形多屬丘陵地，海拔在 100~2159 公尺之間，氣候上屬熱帶季風氣候，近年來成為熱門的觀光勝地，並被納入茂林國家風景區。

境內交通主要有台 24 線、台 27 線、縣道 185 號；農特產為土芒果、樹豆、咖啡，其中，咖啡品種獨特。

二、霧台鄉

霧台鄉居屏東縣的東北角，西、南兩面與本縣三地鄉泰武鄉相接，東北面則與台東縣卑南鄉、延平鄉、高雄縣茂林鄉為鄰，全鄉面積為 278.79 平方公里，為屏東縣面積第二大之鄉鎮，境內共計六村。

據祖先口傳，魯凱族自古發跡於高雄、屏東、台東三縣交界山區嗣後歷經遷徙

流離而分為三大支族，其中一支東遷大南舊址，人南文系經若干年後，有部分西遷好茶舊部落，其後因獵場或游耕而分別遷徙至阿禮、霧台、神山，再由身山移居至佳暮，形成今日霧台、好茶、阿禮、吉露、大武、佳暮等六個村莊。

前清時期，霧台鄉和鄰近排灣族被劃歸於「蕃薯寮撫墾局，隘寮分局」，日據時代歸屬於「阿猴廳」。光復後，在山地行政及政策上的變革，首先便廢除日據時代的「以番治番之間接頭目制度」及理番區域的規定，設立自治機構，成為霧台鄉。原屬於高雄縣，後改隸於屏東縣至今。

境內地勢海拔高度約在 650~1,000 公尺之間，為隘寮北溪之流域。隘寮北溪源自知本主山，所經地區為老年期地形經回春作用而河川再度切割，形成掘鑿曲流，河道蜿蜒，山高谷深。地質上以粘板岩為主，適合作建材，而土壤貧瘠不適耕種。

境內交通主要有台 24 線；農特產為紅藜、山芋。

三、瑪家鄉

瑪家鄉位於屏東縣東北角，東鄰台東縣金峰鄉，北接三地、霧台鄉，西南與泰武、內埔鄉接壤，全鄉面積為 78.70 平方公里，境內共計六村。

本鄉所有原住民均屬排灣族，在清朝時代原住民在深山各地聚居，設置頭目制度統治，過著狩獵農牧生活，所有原住民均屬排灣族，至日據時期將散居各處之居民遷居聚集在五處設置警察駐在所治理一切事務，當時之居民約有三百餘戶，分居在「馬卡扎亞扎亞」「馬須利德」「娃卡巴」「卡扎給蘭」「排灣」等五個村落，隸屬高雄州灣州郡。民國三十四年台灣光復，將各村落成立一村并改名：「卡扎亞扎亞」改稱瑪家、「馬須利德」改稱北葉、「娃卡巴」改稱涼山、「卡扎給蘭」改稱佳義、「排灣」改稱筏灣現又改為排灣，以上五村合併命名為瑪家鄉，隸屬高雄縣潮州區，至民三十九年行政區域調整改隸屏東縣。

地處中央山脈南段，大武山北側，地勢險阻，起伏甚大，屬中央山脈南端之高山區，全鄉行政區域百分之九十均屬山坡地，並由海拔 100 公尺，逐漸向東上昇至 1,500 公尺，又位於隘寮河流域的上游地區，由於隘寮溪為一順向河，曲流發育顯著，各支流短促下切作用非常旺盛，故河谷多成峽谷地形，由於地勢崎嶇、坡度極大，每遇洪水期山坡地及溪流均不穩定，山崩和土壤流失極為嚴重。

境內交通主要有台 24 線、縣道 185；農特產為芒果。

四、泰武鄉

泰武鄉位於屏東八個山地鄉之中間地帶。東接台東縣，北鄰三地、瑪家兩鄉，西接萬巒鄉，南鄰來義鄉，全鄉面積為 118.62 平方公里，境內共計六村。

泰武鄉於清朝時屬台南府鳳山縣，在山下設駐屯兵監護。至日據時屬阿緱廳，在各社設警察駐在所，執行地方行政、教育、衛生，並維持治安等殖民政務事項。迨民國三十四年九月台灣光復，遂於民國三十五年一月在泰武村成立鄉公所，為地方自治機構。鄉公所為求鄉治適中，便利鄉民洽公，就遷設於現址之佳平村，今轄下計有佳平、武潭、佳興、泰武、萬安等六村，居民主要是台灣原住民族排灣族人。初隸屬高雄縣，民國三十九年因行政區域調整，成立屏東縣，本鄉乃由高雄縣劃歸屏東縣管轄，以迄於今。

氣候屬亞熱帶氣候，雨水集中於六至九月，土質中土壤主要由沙石、灰頁岩、及頁岩構成。

泰武鄉位於台灣屏東縣東部山區，位處中央山脈之上，地勢位居海拔 50 至 2,000 公尺，高低起伏大主要由東北逐漸向西南傾斜。目前水利設施缺乏，表面腐質土流失，平坦地漸少，土壤貧瘠。

境內交通主要有泰武公路；農特產為咖啡、芋頭、甘藷。

五、來義鄉

來義鄉位於屏東縣中央偏東，東以中央山脈與台東金峰、達仁兩鄉毗鄰，西鄰新埤、萬巒兩鄉，南以力里溪與春日鄉為界，北以來義溪（瓦魯斯溪）與泰武鄉相連，全鄉面積為 167.77 平方公里，境內共計七村。

來義鄉於清朝時隸屬台南府鳳山縣，日據時代即屬阿猴廳後隸屬高雄州潮州郡，各社設警察駐在所，掌理執行地方行政、教育、衛生及維持治安等事項。光復後於民國三十五年二月設立鄉公所於來義村，將原有之來社、大後社、丹那秀社、下排律新社、芒加立社、不峻樂社，坤林樓社、高見社（均屬日據時代高雄州潮州郡警察所來社方面區坤林樓監督區）併成一鄉，而管轄來義村（由來社、丹那秀社、大後社併成一村）、古樓村（由坤林樓社、高見社合併為一村）、文樂村（原不峻樂社），望嘉村（原芒加立社），白鷺村（原下排律斯社）六村。

民國三十八年三月設置山地區署，改隸屬於高雄縣高峰區署管轄。同年七月鑒於借用警察廳舍不便以及交通關係另建辦公廳於現義林村、鄉公所自來義村遷至新址辦公。民國四十一年一月縣市制改革，改隸屏東縣。

居民以台灣原住民排灣族為主，人口在屏東縣八個原住民鄉中排名第一，也是全國排灣族原住民最多的鄉鎮。

境內峻嶺層疊，地勢崎嶇，水系有力里溪、來義溪環抱整個鄉域，匯合為林邊溪，注入台灣海峽，氣候屬熱帶季風氣候。

地質多為灰化土及砂礫所構成，土地貧瘠，每逢雨季，山洪沖刷，除造成坍方

外，表層腐質土流失之現象嚴重，影響山坡土利用開發甚大。

境內交通主要有屏 110 線、縣道 185；農特產為芒果、小米、芋頭、花生、甘藷、相思樹、油桐。

六、春日鄉

春日鄉位於屏東八個山地鄉偏南地區，東沿大武山延脈之大漢山，與台東縣達仁鄉為鄰，西鄰枋寮鄉俯視台灣海峽，南毗草山溪與獅子鄉，北接來義鄉與力力溪為界，全鄉面積為 160.00 平方公里，境內共計六村。

居民皆屬排灣族山胞，原先散居於大武山一帶各成部落，獵獸維生，後人口增加而逐漸南遷至大漢山附近耕獵並濟維繫其族系，保有外有原住民文化傳統。清朝康熙二十三年，係屬鳳山縣治迨至日據時期民國九年改屬高雄州潮州郡行政區內。民國二十七年就那里曼社、普及不當社之一部份遷居古拉拉奧社，日本人統稱春日社。民國三十五年一月八日高雄縣政府成立，本鄉隸屬於潮州區，轄內各社併成六村。三十九年十月改制於屏東縣春日鄉至今。

地處中央山脈南段西側，境內 95%的土地均屬山地，地勢崎嶇起伏甚大，土質多屬砂質壤土，水田極少，灌溉系統亦不完善，氣候則屬熱帶季風氣候，居民以台灣原住民排灣族為主。

境內交通主要有屏 132 線、屏 144 線、屏 146 線、縣道 198；農特產為愛文芒果、芋頭、蓮霧。

肆、半島區

一、恆春鎮

恆春位於台灣島最南端，北以保力溪與車城鄉接鄰，東接老佛山分水嶺與滿州鄉為界，西南臨海以巴士海峽與菲律賓群島相望，全鎮面積為 136.76 平方公里，境內共計十七里。

恆春古稱「琅橋」是排灣族語音譯，原意是指台灣尾端，後來沈葆楨因牡丹社事件而來台設防，見此地四季如春乃建議清朝政府設縣，並定名為「恆春」。恆春地區原屬排灣 18 社（或稱 24 社）的住所，明鄭時，已有人至網紗（宣化里）、射寮、大樹房（德和里）行屯墾。光緒二十一年台灣割讓予日本，初設恆春支廳，成另一行政中心，在日治時代殖民經濟上佔有重要地位，曾博得「東洋之光」的美名。光復後，恆春改隸高雄縣為鎮，民國三十九年才編入屏東縣治。

地處熱帶性氣候，每年約九月到次年三月，來自西伯利亞的季風順著高聳的中央山脈向南吹，到了恆春半島時由於山脈陡降，季風順著地形加速吹向海洋，形成

了風勢強勁的「落山風」。由於陽光充足加上強烈乾熱的落山風，造就了適合栽種的洋蔥盛產。另一方面，南方海岸有珊瑚礁地形，加上自然生態豐富，1982年，台灣的第一座國家公園－墾丁國家公園就在此成立。

境內土壤多屬水稻土及盤層土，沿海地區則屬紅棕壤，呈酸性反應，沃度甚低。地質屬沖積層，年代甚輕。

水系有枋山溪、楓港溪、四重溪、保力溪等溪流。海岸線曲折，除南海岸為珊瑚礁，恆春西海岸及東海岸為岩岸外，大部份為砂岸，其間有大板埤芎蕉灣、海口灣、白沙灣、南灣、八瑤灣、牡丹灣等海灣。

境內交通主要有台 26 線；農漁特產為稻米、椰子、釋迦、香蕉、洋蔥、荔枝、甜椒、海產，其中，洋蔥具有特別香氣，競爭力強，而荔枝為全國最早出產區，果實大，風味佳。

二、車城鄉

車城鄉位於本省南端、恆春半島西側，背山面海，東以中央山脈與牡丹鄉、滿州鄉為界，北接竹坑橋與枋山鄉、獅山鄉為鄰，南以保力溪聯接恆春鎮，西臨台灣海峽，全鄉面積為 49.85 平方公里，境內共計十一村。

本鄉開拓始於鄭成功，鄭軍自車城灣登陸，並在統領埔（今統埔村）駐營，開發射寮、大樹房、恆春、網沙等。光緒元年，在瑯橋庄設縣始名「恆春」，此時恆春至車城之陸路有田間小徑之開通。民國三十九年本省實施地方自治，車城設為一鄉，下分十一村迄今。

地處恆春半島，以低緩的丘陵地形為主，氣候屬熱帶季風氣候，每年 10 月到隔年 2 月因受地形影響，均有強勁的落山風吹襲。

境內有次要河川有四重溪、保力溪等貫穿其間，上至牡丹鄉中央山脈支脈分水嶺，因上游林地常遭濫墾以至無法保持水源涵養，加上受屏鵝公路高築之影響，因而雨季常發生洪患，尤以濱臨巴士海峽，受太平洋高壓形成之颱風過境影響，每每造成嚴重災害。

境內交通主要有台 26 線、縣道 199 號；農特產為洋蔥、水稻（溫泉米）。

三、滿州鄉

滿州鄉位於恆春半島東南端，東面臨太平洋，西南毗鄰恆春鎮，北邊隔鄰車城及牡丹鄉，全鄉面積為 142.20 平方公里，境內共計八村。

滿州鄉在明清以前原是居住原住民山胞，全以打獵為生，狩取大量野獸全部搬回放棄於偏野，臭氣沖天，山地話稱之為「蚊蟀」。日據初期改稱為「滿州」，與

山地話「蚊蟀」音聲相同。約 150 年前「王先」初到鄉內開墾林野後，閩、客籍陸續移到滿州鄉內，並與原住民山胞通婚。日據時代定制為恆春郡滿州庄，並分為射麻里、港口、滿州、里德、響林、九個厝、九棚、七保。台灣光復後改制為恆春區署滿州鄉，下分為滿州、永靖、港口、里德、響林、長樂、九棚等七村，至一九七六年九棚村改制分為九棚、港仔兩村，至今共為八村。

位處恆春半島的東部丘陵，全鄉地勢四面環山形成為小盆地，港口溪自牡丹鄉源流穿過盆地中央於港口流入太平洋，地質為中央山脈的餘脈，境內雖然多山，然地勢較其他山地鄉為低緩，海拔均在 700 公尺以下。

氣候上屬熱帶季風氣候，受地形影響，每年十月到隔年二月都會有強勁的落山風吹襲，有部分鄉境被劃入墾丁國家公園的範圍，觀光業相當發達。

境內交通主要有台 26 線、縣道 200 號、縣道 200 甲；農特產為牧草。

四、枋山鄉

枋山鄉位於屏東縣西南方，地形狹長，東沿中央山脈緊鄰獅子鄉，南鄰台灣海峽，南至車城鄉大石板坑為界，北與枋寮鄉率芒溪毗鄰，全鄉面積為 17.26 平方公里，境內共計四村。

本鄉原為枋木，意指山上楠木很多，以當時糖部、荊桐腳、五塊厝等部落組成「枋山」村庄。清朝時代，枋山原為「崩崁頭」（山崩之意），後來隨即諧音稱之今「枋山」。日據時代枋山屬高雄洲恆春郡之管轄，台灣光復後方改為鄉。本鄉轄內行政區劃分為楓港、善餘、枋山、加祿四村，其楓港、善餘原隸屬楓港村，民國四十年因人口增加始分為兩村。

位處恆春半島之上、中央山脈末段，行政區劃呈現特殊狹長地形，南北長達 30 公里，但東西寬卻僅有 100 公尺左右，且多為海岸峭壁，地質為現代沖積層其土壤，以礫砂及黏土構成之壤土為主，為台灣本島人口最少的平地鄉，氣候上則屬熱帶季風氣候，常年吹落山風。

交通由屏鵝公路貫穿全鄉，往北可與沿海公路相接至高雄，南可至墾丁國家公園，往東可經由台 9 線公路至台東知本。

境內交通主要有台 1 線、台 9 線、台 26 線；農特產為愛文芒果、洋蔥、山蘇。其中，愛文芒果為全國首發，果肉鮮甜，具市場競爭力。

五、獅子鄉

獅子鄉位於恆春半島北端，北與春日鄉、西與枋山鄉毗鄰，南邊隔鄰牡丹鄉，東以中央山脈分隔與台東縣為鄰，全鄉面積為 301.00 平方公里，為屏東縣面積第一

大之鄉鎮，境內共計八村。

獅子鄉早期為山胞聚落開墾，因境內一山岩形似獅頭，山坡岩壁如獅身，日語音「瑪里吧」。約民國二十九年，按地理區域劃分時，遂有「獅子頭」之稱，民國三十四年後改為「獅子鄉」。鄉內沿楓港溪上游為早發展源頭，瑪里吧（今楓林村）為日據時之行政中心。後來沿台九線遷徙至今之丹路、草埔等地，往來交通頻繁，陸續有村落設置。現有楓林、丹路、草埔、內文、竹坑、和平、內獅、南世等八村組成，今之鄉公所設於楓林村，為行政中心。

地處恆春半島，地質上屬中央山脈的一部分，地勢險峻，多山少平地，境內 90% 以上均屬山坡地，三面環山，氣候上屬熱帶季風氣候，每年冬春兩季均有強勁的落山風吹襲，對農作及交通有嚴重影響。

水文有楓港溪、枋山溪流經，鄉內高山群立、開發甚少，工商業不發達，居民則以台灣原住民排灣族為主。

境內交通主要有台 1 線、台 9 線；農特產為愛文芒果、山蘇、西瓜。

六、牡丹鄉

牡丹鄉位於屏東縣東南方接中央山脈末端，南端東仰太平洋，西接車城鄉，南鄰滿州鄉，北毗獅子鄉與台東縣達仁鄉接壤，全鄉面積為 181.83 平方公里，境內共計六村。

距今三百餘年前，本鄉始有排灣族山胞墾殖記載。初期居民以漁獵為生分居於茄卡其萊（石門）、新保將（牡丹）、估斯估斯（高士），四拿格（四林格山）等部落社會。由頭目領導實行山胞酋長統治制度。清光緒二十一年日本佔據台灣時期，將鄉內之區域改為卡其萊、牡丹、高士佛、八瑤社、牡丹灣社、四林格社等，每社設警察所，負責鄉內山胞行政，警政教育等統轄工作。民國三十四年台灣光復後實行地方自治及改社為村，劃分為石門、牡丹、旭海、高士、四林、東源等六村。民國三十五年二月隸屬高雄縣恆春區署牡丹鄉，同年十月正式定名為屏東縣牡丹鄉。

地處恆春半島，境內高山起伏，砂質礫土分佈，為中央山脈的尾稜，海拔均在 1,000 公尺以下，鄉境內有牡丹溪、女仍溪、竹社溪流經。氣候上屬熱帶季風氣候，每年冬春兩季均有強勁的落山風吹襲。居民以排灣族為主，也有少數阿美族。

境內交通主要有台 26 線、縣道 199 號、縣道 199 甲；農特產為香菇、愛玉子、破布子、樹豆、野薑花。

第五節 各鄉鎮市莫拉克颱風受災分析

今(98)年8月8日，莫拉克颱風侵襲台灣，中南部連降三日降下高達2,800多公釐之雨量，相當於往年一整年之平均雨量，造成中南部山崩、土石流、淹水等嚴重災情。根據莫拉克颱風災後重建特別條例相關子法所定義之災區範圍(中華民國98年9月17日院臺內字第0980094836號公告)得知，全國共計十一個縣市173鄉鎮市為災害範圍，其中，屏東縣全縣均為受災範圍。(詳見表3-5-1)

表 3-5-1 莫拉克颱風災區範圍

縣市	災區	鄉(鎮、市、區)數目
臺中縣	豐原市、東勢鎮、新社鄉、霧峰鄉、太平市、和平鄉	6
南投縣	南投市、埔里鎮、草屯鎮、竹山鎮、名間鄉、鹿谷鄉、中寮鄉、魚池鄉、國姓鄉、水里鄉、信義鄉、仁愛鄉	12
彰化縣	彰化市、秀水鄉、芬園鄉、員林鎮、埔心鄉、二水鄉、埤頭鄉、大城鄉、鹿港鎮、溪湖鎮、花壇鄉	11
雲林縣	斗六市、斗南鎮、土庫鎮、北港鎮、古坑鄉、大埤鄉、莿桐鄉、林內鄉、二崙鄉、麥寮鄉、臺西鄉、元長鄉、四湖鄉、口湖鄉	14
嘉義市	東區、西區	2
嘉義縣	太保市、朴子市、布袋鎮、大林鎮、民雄鄉、新港鄉、六腳鄉、東石鄉、義竹鄉、鹿草鄉、水上鄉、中埔鄉、竹崎鄉、梅山鄉、番路鄉、大埔鄉、阿里山鄉	17
臺南市	安南區、東區、南區、北區、中西區、安平區	6
高雄縣	鳳山市、林園鄉、大寮鄉、大樹鄉、大社鄉、仁武鄉、鳥松鄉、岡山鎮、橋頭鄉、燕巢鄉、田寮鄉、阿蓮鄉、路竹鄉、湖內鄉、茄萣鄉、永安鄉、彌陀鄉、梓官鄉、旗山鎮、美濃鎮、六龜鄉、甲仙鄉、杉林鄉、內門鄉、茂林鄉、桃源鄉、那瑪夏鄉	27
屏東縣	屏東市、潮州鎮、東港鎮、恆春鎮、萬丹鄉、長治鄉、麟洛鄉、九如鄉、里港鄉、鹽埔鄉、高樹鄉、萬巒鄉、內埔鄉、竹田鄉、新埤鄉、枋寮鄉、新園鄉、崁頂鄉、林邊鄉、南州鄉、佳冬鄉、琉球鄉、車城鄉、滿州鄉、枋山鄉、三地門鄉、霧台鄉、瑪家鄉、泰武鄉、來義鄉、春日鄉、獅子鄉、牡丹鄉	33
臺東縣	臺東市、成功鎮、關山鎮、卑南鄉、鹿野鄉、池上鄉、東河鄉、長濱鄉、太麻里鄉、大武鄉、海端鄉、延平鄉、金峰鄉、達仁鄉	14
總計全臺受災鄉(鎮、市、區)數目		173

資料來源：莫拉克颱風災後重建特別條例相關子法。

而根據區域重建綱要計畫草案(行政院莫拉克颱風災後重建委員會98年9月6日第3次委員會議討論通過)中，將全國受災區域依其災害類型、規模、流域、縣市，區分為十五個重建區，其中，屏東縣共佔三處，涵蓋十三個鄉鎮市，共計八十三個村里。(詳見表3-5-2與圖3-5-1)

另一方面依據災情種類區分為水災災區與山地災區，進行各鄉鎮市受災情形說明之。(詳見圖3-5-6)

壹、水災災區

一、萬丹鄉

萬丹鄉境內共有三十個村，總計 13,206 戶，而本此莫拉克颱風造成九個村落共計 2,024 戶受災。由於高屏溪逆流沖進漂流木，幾十甲農田覆蓋大量之漂流木，亦造成上萬豬隻死亡。

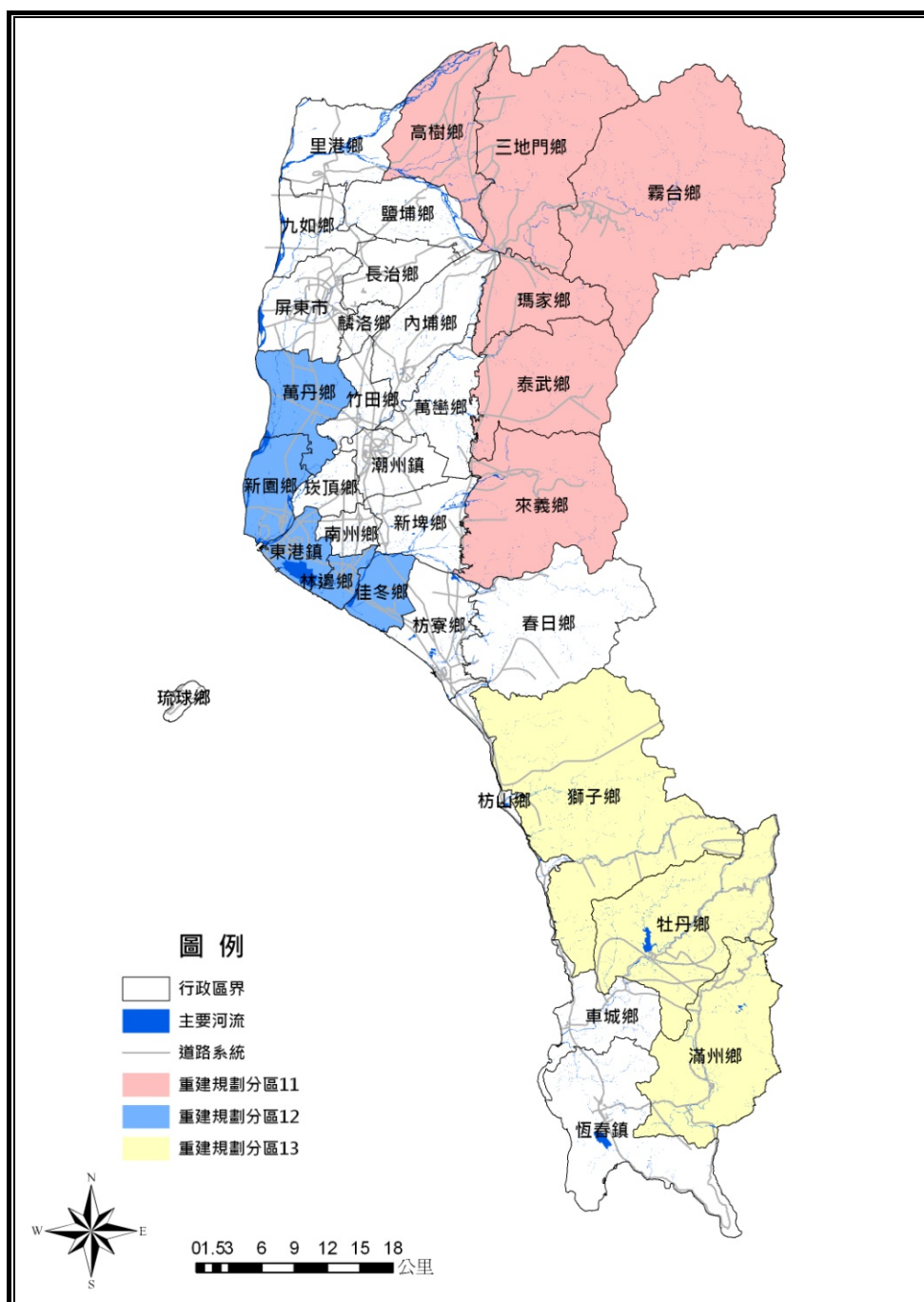


圖 3-5-1 屏東縣莫拉克颱風重建規劃分區劃設分佈圖

資料來源：內政部營建署城鄉發展分署

表 3-5-2 屏東縣莫拉克颱風重建規劃分區劃設表

規劃分區編號	流域	分佈鄉鎮及村里		主要災害類型
11	高屏溪 林邊溪 東港溪	三地門鄉、霧臺鄉、瑪家鄉、泰武鄉、來義鄉、高樹鄉	<ol style="list-style-type: none"> 1. 三地門鄉：大社村、德文村、青山村、三地村、達來村 2. 霧臺鄉：阿禮村、佳暮村、大武村、吉露村、霧台村、好茶村、排灣村、伊拉村 3. 瑪家鄉：瑪家村 4. 泰武鄉：平和村、佳興村 5. 來義鄉：古樓村、義林村、來義村 6. 高樹鄉：大埔村、南華村、高樹村、菜寮村、新豐村、廣福村 	(山、水)
12	高屏溪 林邊溪 東港溪	東港鎮、佳冬鄉、林邊鄉、新園鄉、萬丹鄉	<ol style="list-style-type: none"> 1. 佳冬鄉：豐隆村、大同村、石光村、玉光村、羌園村、佳冬村、六根村、燄溫村、賴家村、塹豐村 2. 東港鎮：興農里、興和里、興東里、下部里、頂新里、東和里、船頭里、朝安里、新勝里、頂中里、大鵬里、興台里、豐漁里、中興里、大潭里、八德里、鎮海里、盛漁里、共和里、東隆里、興漁里、嘉蓮里、南平里 3. 林邊鄉：竹林村、鎮安村、永樂村、田厝村、中林村、林邊村、仁和村、崎峰村、水利村、光林村 4. 新園鄉：共和村、南龍村 5. 萬丹鄉：田厝村、後村村、灣內村 	(水、地)
13	枋山溪 四重溪	獅子鄉、滿州鄉、牡丹鄉	<ol style="list-style-type: none"> 1. 獅子鄉：南世村、內獅村、獅子村、草埔村、丹路村 2. 滿州鄉：九棚村、長樂村、響林村 3. 牡丹鄉：高土村 	(山)

資料來源：區域重建綱要計畫草案。

二、新園鄉

新園鄉境內共有十五個村，總計 10,562 戶，而本此莫拉克颱風造成十四個村落共計 5,251 戶受災。

新園鄉市中心（仙吉村）位於台 27 線上，因莫拉克颱風帶來的豪雨，使仙吉村水深超過三十公分，而鄉內遇水必淹之港西村其水深及胸，全村七百五十多戶幾乎全數泡水。

三、高樹鄉

高樹鄉境內共有十九個村，總計 9,568 戶，而本此莫拉克颱風造成八個村落共計 721 戶受災。

主要是由於新豐、司馬、舊寮、大埔等地區因荖濃溪堤防潰堤，造成部分民宅淹水淹至兩層樓高，其中新豐村共約有 110 公頃田地被大水給沖走，田地變成河流，而在風災過後，此區域被大量漂流木所覆蓋。



圖 3-5-2 高樹鄉境內風災情形

資料來源：高數數位機會中心 (<http://ptdoc10.hicube.net/html/?id=2578&LatestInfo,Detail> , 09/09/25)

四、東港鎮

東港鎮境內共有二十三個里，總計 13,978 戶，而本此莫拉克颱風造成十九個里共計 10,555 戶受災。

由於東港鎮位於沿海低窪地區且以養殖漁業為主，故此次風災造成大量的養殖漁塢潰堤流失，漁民損失慘重。

另一方面，東港鎮的民生用水主要來自於牡丹水庫，然輸水管線於水災中全數被沖毀，造成東港地區嚴重缺水。



圖 3-5-3 東港鎮境內風災情形

資料來源：東港鎮公所 (<http://www.pthg.gov.tw/TownDto> , 09/09/25)

五、林邊鄉

林邊鄉境內共有十個村，總計 6,164 戶，而本此莫拉克颱風造成全鄉共計 4,898 戶受災。

由於林邊鄉位處低窪地帶，且林邊溪溢堤與海水倒灌，造成林邊鄉全鄉均被水淹沒，部分地區水深更高達兩層樓之高。



圖 3-5-4 林邊鄉境內風災情形

資料來源：林邊鄉公所 (<http://www.pthg.gov.tw/TownLbt/Default.aspx>，09/09/25)

六、佳冬鄉

佳冬鄉境內共有十二個村，總計 6,569 戶，而本次莫拉克颱風造成六個村落共計 1,221 戶受災，而佳冬鄉位於屏東縣沿海低窪地區，淹水嚴重，最高淹到民宅之兩樓。



圖 3-5-5 佳冬鄉境內風災情形

資料來源：佳冬鄉公所 (<http://www.pthg.gov.tw/TownJto/Default.aspx>，09/09/25)

七、枋寮鄉

枋寮鄉境內共有十五個村，總計 8,304 戶，而本次莫拉克颱風造成一個村落共計 100 戶受災，枋寮鄉因位於沿海地區故淹水嚴重。

另方面，由於枋寮鄉的民生用水來自於牡丹水庫，因輸水管被沖毀，造成枋寮地區嚴重缺水。

貳、山地災區

一、三地門鄉

三地門鄉中大社村、德文村、達來村，道路中斷，山路坍方及土石流交通完全中斷。

二、霧台鄉

莫拉克颱風將霧台鄉的聯外道路和橋樑全部摧毀，其中，霧台鄉的阿禮、吉露、伊拉、佳暮、大武、好茶等部落均遭土石流波及，各部落毀損非常嚴重，而好茶村更為全村淹沒在土石流裡。

三、瑪家鄉

瑪家村境內瑪筏道路 15.1k 處鄉道，因中颱莫拉克侵襲路面路基崩塌。

四、泰武鄉

泰武鄉之泰武村位在海拔 800 公尺高的地方，颱風帶來的豪雨不停的下，造成土石流，另方面由於有一座尚未完工之大排水溝圳，故引進大量的雨水，全村對外聯絡道路及橋樑被土石沖毀，並斷水斷電。

五、來義鄉

來義鄉的來義村聚居在半山腰，因莫拉克颱風帶來的豪雨，造成山坡崩下土石流且使溪水暴漲，其中以古樓村、義林村、來義村較為嚴重。

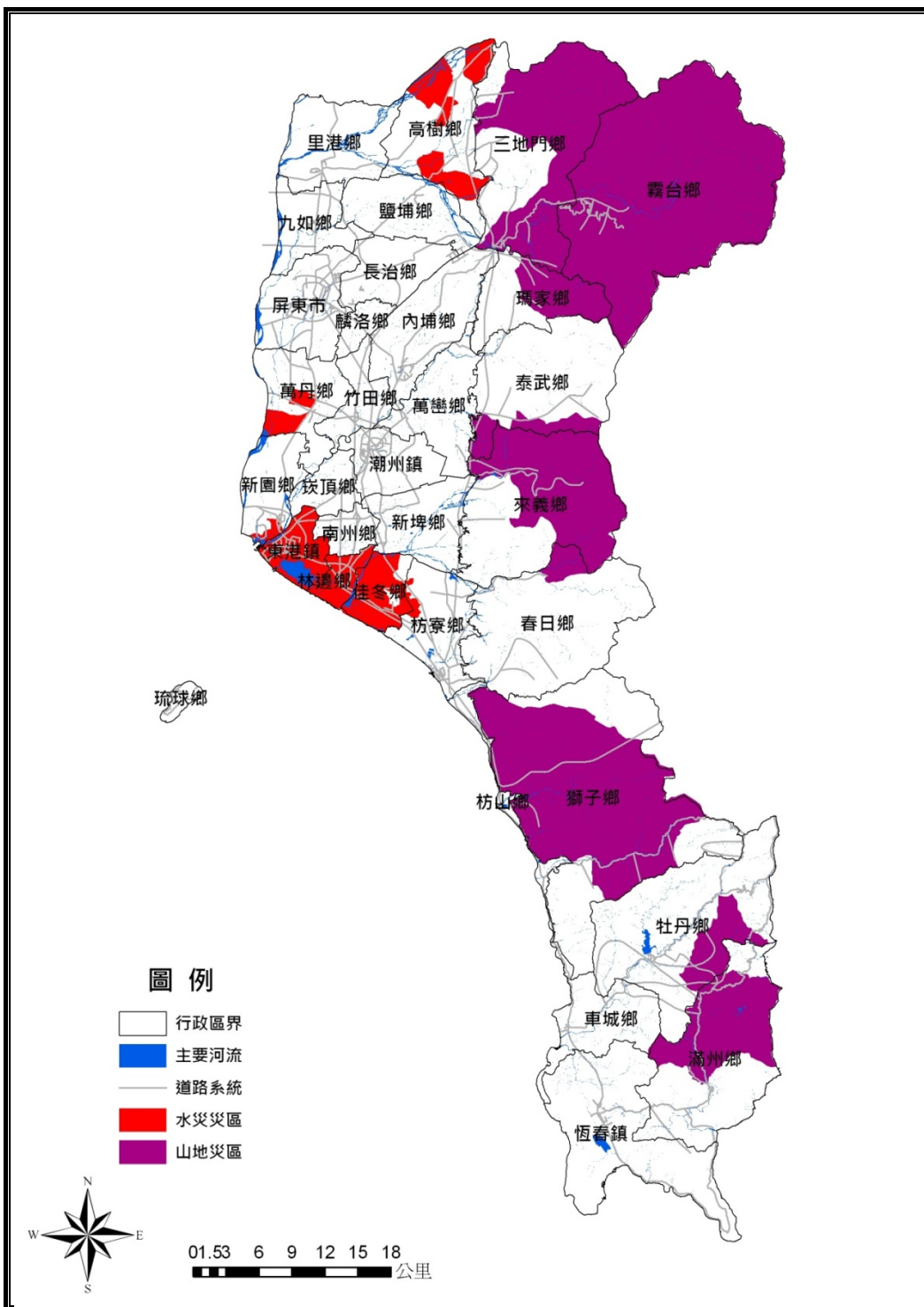


圖 3-5-6 屏東縣莫拉克颱風風災災區分佈圖

資料來源：本計畫繪製