

## 第三章 農地資源現況分析

### 第一節 自然與人文社經環境

#### 壹、自然環境

##### 一、屏東市

屏東市為屏東縣縣轄市及縣治所在地，位於屏東縣西方偏北，北鄰九如鄉，西鄰長治鄉、麟洛鄉，南接萬丹鄉，西與高雄市大寮區、大樹區隔高屏溪相望。屏東市以前是平埔族西拉雅族居住地，稱此地為「阿猴」或「阿猴社」，1920年台灣地方改制，日本以此地位於半屏山之東，將此地易名為屏東，沿用至今。

##### (一)地形

屏東市位於屏東平原上，全市海拔高度皆在 100 公尺以下，地勢平坦，其行政區範圍東西寬約為 8.9 公里，南北長約為 10.5 公里，面積 65.067 平方公里。

##### (二)地質

屏東市位於屏東平原上，屏東平原為高屏溪以南至枋寮南方斯本溪之沖積平原，由高屏溪、東港溪與林邊溪等河流攜來之沖積物填充而成，因此主要地層為沖積層，其主要組成為泥、砂及礫石。

##### (三)土壤

屏東市位於屏東平原，因此全市土壤為沖積土，牛稠溪與廣安圳等溪流流經區域之土壤排水性為不完全，其餘地區土壤排水性為良好。

##### (四)氣候

屏東市屬熱帶季風氣候，年平均溫度約 24°C，一月均溫 20~21°C，七月均溫 30°C。年平均雨量 1800~2200 公釐，五月至九月為雨季，因為夏季西南季風盛行，對流作用旺盛，易生對流性雷雨，且颱風經過頻率也較高，因此夏秋雨量常佔全年雨量之 90% 以上，而冬春乾旱。

##### (五)水文

屏東市的主要水系為西側流經之高屏溪，與流經中部之牛稠溪，其為萬年溪與殺蛇溪匯流而成，牛稠溪流至萬丹鄉後與高屏溪合流，向南流經高雄市林園區注入臺灣海峽。

##### (六)污染

屏東市以萬年溪的污染較為嚴重，因其上游有多處養豬場，廢水排放造成萬年溪水惡臭，近年來屏東縣政府已積極整治。

## 二、長治鄉

長治鄉位於屏東縣北部，北鄰鹽埔鄉，西鄰九如鄉與屏東市，東鄰內埔鄉，南接麟洛鄉。長治鄉舊名「長興」，在清康熙年間，有廣東移民邱永鎬率族人來此地開墾，逐漸形成聚落。1920 年台灣地方改制，設置「長興庄」，劃歸高雄州屏東郡管轄。戰後初期改劃設為高雄縣長興鄉；1946 年被劃入屏東市，並取「長治久安」之義，易名為「長治區」；1950 年改為屏東縣長治鄉至今。

### (一)地形

長治鄉位於屏東平原上，全鄉地勢平坦，地形由東北向西南漸低，海拔低於 100 公尺，南北長約 6.4 公里，東西長約 9.7 公里，總面積 39.8861 平方公里。

### (二)地質

長治鄉位於屏東平原上，屏東平原之地質屬於現代沖積層，為高屏溪以南至枋寮南方斯本溪之沖積平原，由高屏溪、東港溪與林邊溪等河流攜來之沖積物填充而成，長治鄉地區之地質為含小石的粗砂或細砂，境內之地下水蘊藏量極為豐富。

### (三)土壤

長治鄉位於屏東平原，因此全鄉土壤為沖積土，萬年溪與廣安圳流經區域之土壤排水性為不完全，其餘地區土壤排水性為良好。

### (四)氣候

長治鄉屬熱帶季風氣候，年平均溫度約 24℃，一月均溫 20~21℃，七月均溫 29~30℃，由於地勢由西向東漸高，因此氣溫由西部往東部漸低。年平均雨量 2100~2500 公釐，由於地勢由西向東漸高，因此西部往東部地區雨量漸高，五月至九月為雨季，因為夏季西南季風盛行，對流作用旺盛，易生對流性雷雨，且颱風經過頻率也較高，因此夏秋雨量常佔全年雨量之 90% 以上，而冬春乾旱。

### (五)水文

隘寮溪與番仔寮溪原由東向西南流，日人為整治下淡水溪，將隘寮溪改道向西流，以減少下游水災。隘寮溪堵塞改道後，長治鄉原隘寮溪便成河壩地。全鄉用水以水圳為主，包含廣安圳、海豐圳、新海豐圳、火懷支圳等，大部分是引隘寮溪水源。此外，殺蛇溪在長治鄉西境，經長興村流入屏東市萬年溪，與萬年溪交會後成為牛稠溪，再注入高屏溪。

### (六)污染

長治鄉主要的環境污染問題來自養豬廢水，對於一般民間養豬戶的污水排放仍需加強執行檢測及輔導改善工作，以確保地區環境品質。

## 貳、人文社經環境

## 一、屏東市

## (一)歷年各里人口數

屏東市共有 79 里，1549 鄰，總人口數為 211,027 人，民國 90 年至民國 99 年間，民國 93 年時人口數最高，之後開始下降，近十年人口數是呈現下降的趨勢，人口成長率為-1.96%。人口數超過 1 萬人的有大連里、崇蘭里與潭墘里；人口成長率最高的為前進里，最低為永昌里，如表 3-1 與圖 3-1 所示。

表 3-1 民國 90 年—99 年屏東市歷年人口數表(單位：人)

村里名稱	90 年 人口數	91 年 人口數	92 年 人口數	93 年 人口數	94 年 人口數	95 年 人口數	96 年 人口數	97 年 人口數	98 年 人口數	99 年 人口數	人口成 長率
一心里	1,209	1,210	1,217	1,322	1,413	1,421	1,383	1,385	1,360	1,355	12.08%
三山里	1,664	1,659	1,641	1,640	1,582	1,575	1,568	1,536	1,542	1,527	-8.23%
大同里	1,040	1,014	993	984	968	999	985	933	903	880	-15.38%
大武里	9,281	9,334	9,641	9,868	9,386	9,393	9,501	9,621	9,603	9,687	4.37%
大洲里	1,434	1,469	1,479	1,479	1,466	1,478	1,480	1,487	1,492	1,460	1.81%
大埔里	1,087	1,063	1,025	986	1,008	950	918	900	928	900	-17.20%
大連里	13,277	13,503	13,671	13,613	13,418	13,604	13,533	13,369	13,194	12,903	-2.82%
大湖里	2,207	2,177	2,173	2,178	2,128	2,134	2,111	2,138	2,129	2,101	-4.80%
大鵬里	860	815	814	147	—	—	—	—	—	—	—
中正里	4,884	4,829	4,844	5,010	5,092	5,134	5,119	5,251	5,386	5,481	12.22%
仁愛里	3,110	3,321	3,348	3,517	3,639	3,614	3,693	3,485	3,425	3,408	9.58%
仁義里	1,410	1,369	1,339	1,326	1,336	1,358	1,340	1,364	1,391	1,378	-2.27%
公館里	2,079	2,007	2,017	2,006	1,957	1,919	1,893	1,862	1,825	1,795	-13.66%
太平里	1,449	1,515	1,475	1,435	1,379	1,342	1,368	1,317	1,244	1,139	-21.39%
文明里	536	538	558	565	562	531	517	520	532	494	-7.84%
北勢里	3,318	3,257	3,238	3,178	3,133	3,092	3,093	3,080	3,044	3,012	-9.22%
北興里	7,663	7,586	7,648	7,628	7,493	7,083	7,145	7,155	7,190	7,216	-5.83%
平和里	1,213	1,223	1,182	1,192	1,180	1,164	1,128	1,089	1,044	1,003	-17.31%
必信里	823	792	793	828	850	863	838	811	788	766	-6.93%
民權里	843	836	794	763	738	743	742	742	721	712	-15.54%
永光里	1,493	1,511	1,495	1,442	1,428	1,379	1,354	1,326	1,331	1,302	-12.79%
永安里	9,151	8,979	8,842	8,744	8,532	8,388	8,351	8,323	8,264	8,307	-9.22%
永昌里	812	799	795	789	594	292	264	255	268	243	-70.07%
永城里	3,030	2,868	2,872	2,865	2,822	2,740	2,672	2,686	2,594	2,593	-14.42%
永順里	716	662	693	672	657	530	507	498	474	468	-34.64%
玉成里	1,852	1,866	1,874	1,859	1,879	1,854	1,857	1,830	1,855	1,836	-0.86%
光華里	988	950	946	892	906	889	866	868	875	847	-14.27%
光榮里	1,178	1,144	1,121	1,085	1,063	1,046	1,017	1,021	986	934	-20.71%
安樂里	787	743	736	758	743	764	754	743	737	716	-9.02%
安鎮里	2,569	2,540	2,610	2,587	2,512	2,490	2,430	2,401	2,364	2,412	-6.11%
扶風里	783	793	762	762	801	789	804	826	873	816	4.21%
和興里	1,232	1,215	1,223	1,213	1,190	1,209	1,204	1,231	1,220	1,199	-2.68%
明正里	1,062	1,095	1,076	1,145	1,160	1,141	1,139	1,107	1,065	1,059	-0.28%
武廟里	624	627	602	590	596	582	566	546	531	493	-20.99%
空翔里	2,086	2,050	1,965	1,949	1,879	1,832	1,824	1,806	1,774	1,502	-28.00%
金泉里	1,052	1,101	1,077	1,085	1,058	1,018	988	958	910	874	-16.92%

村里名稱	90 年 人口數	91 年 人口數	92 年 人口數	93 年 人口數	94 年 人口數	95 年 人口數	96 年 人口數	97 年 人口數	98 年 人口數	99 年 人口數	人口成 長率
長安里	2,750	2,656	2,598	2,573	2,519	2,477	2,432	2,389	2,373	2,354	-14.40%
長春里	3,167	3,083	2,998	2,930	2,872	2,847	2,837	2,816	2,701	2,710	-14.43%
信和里	1,931	1,916	1,880	1,854	1,806	1,789	1,791	1,772	1,796	1,793	-7.15%
前進里	1,672	1,637	3,668	3,727	3,704	3,646	3,606	3,562	3,493	3,476	107.89%
厚生里	4,127	3,980	3,898	3,857	3,794	3,779	3,753	3,700	3,709	3,662	-11.27%
建國里	903	916	888	915	993	980	1,007	1,017	1,031	1,069	18.38%
凌雲里	1,690	1,657	1,622	1,587	1,556	1,475	1,431	1,365	1,291	975	-42.31%
泰安里	928	943	950	930	909	896	859	843	792	785	-15.41%
海豐里	1,151	1,127	1,099	1,100	1,075	1,062	1,054	1,062	1,059	1,042	-9.47%
崇武里	—	—	—	—	2,097	2,840	3,055	3,168	3,276	3,220	53.55%
崇智里	734	642	640	617	602	566	557	556	544	516	-29.70%
崇禮里	476	469	440	424	426	403	386	371	375	366	-23.11%
崇蘭里	9,695	10,223	10,493	11,181	11,685	11,997	12,189	12,301	12,464	12,612	30.09%
清溪里	6,170	6,167	4,191	4,404	4,374	4,446	4,464	4,599	4,625	4,672	-24.28%
頂宅里	688	685	693	669	671	641	639	638	629	611	-11.19%
頂柳里	1,368	1,389	1,401	1,388	1,341	1,338	1,339	1,292	1,305	1,300	-4.97%
勝利里	5,770	5,868	6,018	6,080	6,052	5,884	5,849	5,899	5,945	5,930	2.77%
勝豐里	607	608	605	610	616	593	595	591	597	573	-5.60%
斯文里	2,848	2,948	3,033	3,021	3,019	2,911	2,925	2,842	2,744	2,660	-6.60%
湖西里	1,943	1,938	1,940	1,914	1,929	1,929	1,918	1,885	1,914	1,864	-4.07%
湖南里	1,306	1,288	1,300	1,325	1,307	1,295	1,277	1,269	1,258	1,261	-3.45%
華山里	7,001	7,380	7,418	7,518	7,367	7,364	7,322	7,138	6,871	6,766	-3.36%
新生里	6,536	6,451	6,479	6,502	6,492	6,431	6,306	6,301	6,387	6,343	-2.95%
新興里	3,192	3,194	3,223	3,135	3,134	3,113	3,064	3,151	3,219	3,165	-0.85%
楠樹里	631	613	622	622	636	658	649	609	584	565	-10.46%
溝美里	3,950	4,318	4,364	4,409	4,342	4,289	4,276	4,084	3,881	3,645	-7.72%
瑞光里	8,586	8,760	8,910	8,996	8,861	9,087	9,183	9,250	9,236	9,116	6.17%
萬年里	1,017	948	951	958	948	919	897	897	862	839	-17.50%
義勇里	943	901	981	1,006	986	1,059	1,065	1,046	1,064	1,136	20.47%
端正里	529	514	501	489	485	456	465	433	424	416	-21.36%
維新里	3,881	3,731	3,669	3,531	3,512	3,439	3,411	3,422	3,366	3,315	-14.58%
廣興里	2,433	2,414	2,443	2,393	2,460	2,427	2,435	2,432	2,432	2,410	-0.95%
慶春里	445	446	426	417	434	435	427	392	394	390	-12.36%
潭墘里	10,382	10,537	10,866	11,215	11,419	11,767	11,886	12,031	12,040	12,335	18.81%
擇仁里	1,246	1,213	1,206	1,220	1,190	1,160	1,136	1,124	1,097	1,090	-12.52%
橋北里	1,229	1,212	1,167	1,189	1,154	1,166	1,176	1,169	1,143	1,107	-9.93%
橋南里	1,976	1,957	1,982	1,986	1,961	1,975	1,995	1,970	1,934	1,919	-2.88%
興樂里	1,464	1,493	1,487	1,426	1,300	1,222	1,216	1,200	1,169	1,108	-24.32%
龍華里	3,297	3,279	3,234	3,241	2,978	2,968	2,926	2,879	2,845	2,787	-15.47%
歸心里	1,572	1,543	1,554	1,561	1,531	1,514	1,524	1,514	1,479	1,446	-8.02%
豐田里	5,921	5,826	5,833	5,776	5,707	5,877	5,765	5,723	5,656	5,632	-4.88%
豐源里	5,247	5,221	5,164	5,059	5,031	5,136	5,163	5,087	5,106	5,034	-4.06%
豐榮里	3,336	3,323	3,223	3,204	3,207	3,214	3,200	3,175	3,161	3,192	-4.32%
鵬程里	1,705	1,710	1,701	1,716	1,678	1,615	1,560	1,553	1,481	1,002	-41.23%
總計	215,245	215,584	216,338	216,777	216,708	216,425	215,962	214,987	213,614	211,027	-1.96%

註：大鵬里 94 年併入廣興里；崇武里 94 年由大武里分割

資料來源：屏東市戶政事務所

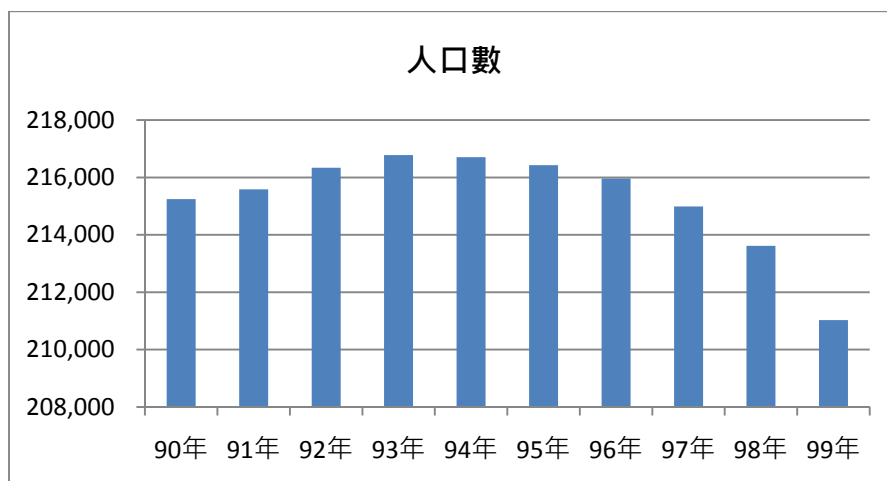


圖 3-1 民國 90 年—99 年屏東市歷年人口數圖(單位：人)

資料來源：屏東市戶政事務所

## (二)交通運輸

屏東市之交通系統如圖 3-2 所示，主要道路狀況分述如下：

### 1.國道

屏東市內並無國道經過，只能經由鄰近鄉鎮之九如、長治與麟洛交流道進入屏東市。

### 2.省道

屏東市內有台 1 線、台 3 線、台 24 線與台 27 線；台 1 線為東西向道路，往西經高屏大橋連接高雄市大寮區，往東進入麟洛鄉；台 3 線則為南北向道路，其終點為屏東市內台 1 線岔路，往北連接屏東航空站，經九如鄉與里港鄉後進入高雄市旗山區；台 24 線為通往三地門鄉與霧台鄉各風景區的主要公路，西起屏東市台 3 線，往東經長治鄉、鹽埔鄉、三地門鄉、霧台鄉，終點為霧台鄉阿禮村；台 27 線為南北向道路，往北經長治鄉、鹽埔鄉、高樹鄉後到達高雄市六龜區，往南連接萬丹鄉與新園鄉。

### 3.縣道

縣道 189 號起點為屏東市台 1 線岔路，往南經萬丹鄉、竹田鄉、潮州鎮、新埤鄉與林邊鄉，終點為林邊鄉台 17 線岔路。

### 4.鐵路

屏東市內設有六塊厝車站、屏東車站與歸來車站，為臺灣鐵路管理局屏東線的鐵路車站。

### 5.機場

屏東機場過去為軍民合用之機場，至 2005 年新機場航廈完工啟用作為民用機場，其營運單位為中華民國交通部民用航空局屏東航空站，其航線僅有台北航線，在臺灣高鐵通車之後，加上與高雄國際機場距離過近，使得載客率過低，屏東航空站公告於 2011 年 8 月 11 日停終

止營運。

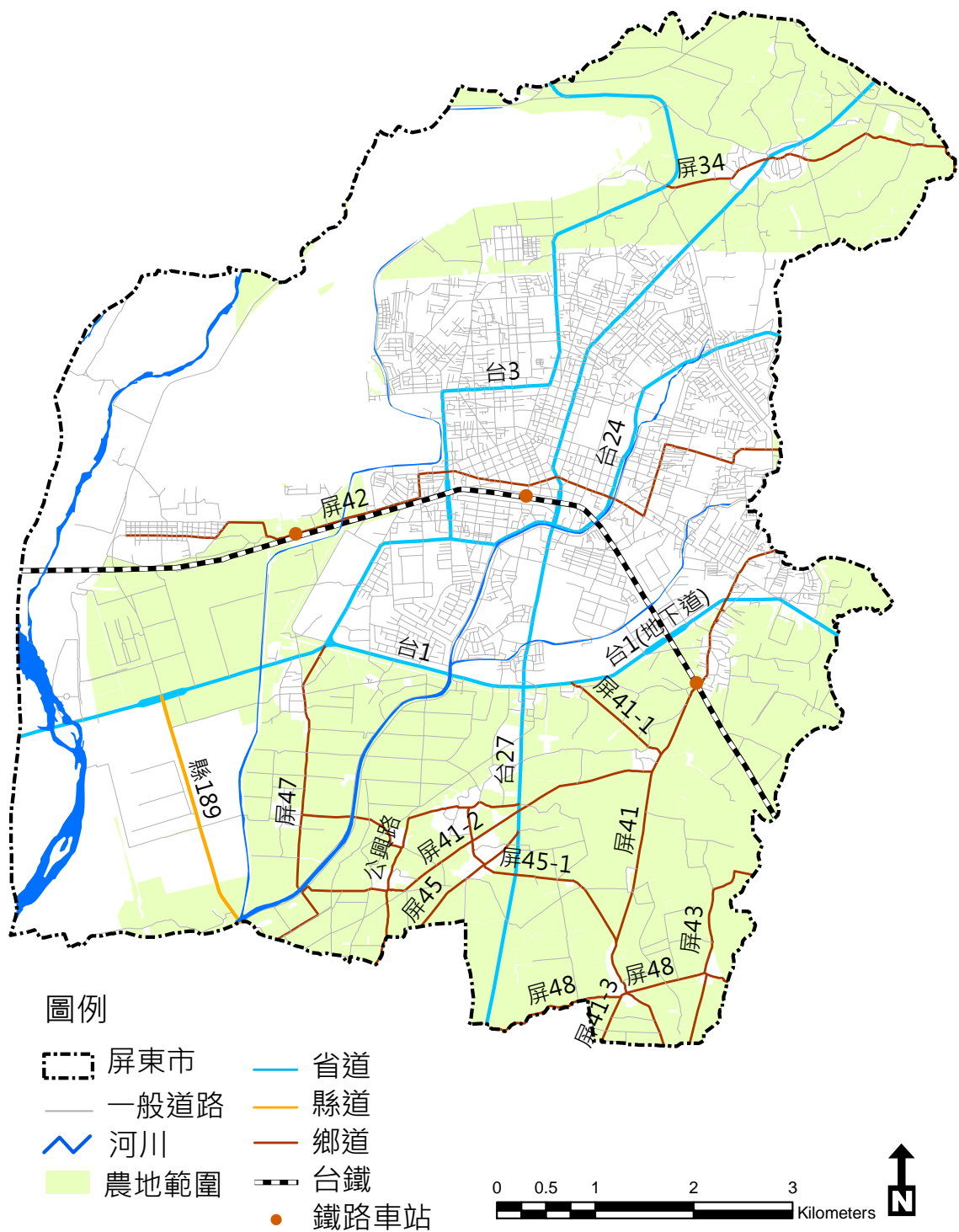


圖 3-2 屏東市交通系統圖

(三)產業活動

1.一級產業

屏東市的農產作物種植面積較大超過 400 公頃的有稻米與紅豆；稻米收穫面積 494.69 公頃，產量 2,986.44 公噸；紅豆收穫面積 437.85 公頃，產量 1,007.06。蔬菜也是屏東市主要農產作物，在屏東縣所佔比例多名列前茅，如龍鬚菜、豆薯、牛蒡與蕓菜等。果品則以檳榔的收穫面積最高有 200.98 公頃。屏東市各項農作物產量詳參表 3-9。

2.二級產業

如表 3-2 所示，民國 98 年屏東縣工廠登記家數總計 914 家，屏東市的工廠登記現有家數為 271 家，佔屏東縣工廠家數總計比例 29.6%，在屏東縣所佔比重最高，為二級產業主要生產地區。屏東縣二級產業以食品及飲料製造業、金屬製品製造業的工廠家數比例較高。

表 3-2 屏東市各類行業別統計表

行業別	家數	行業別	家數
食品及飲料製造業	56	橡膠製品製造業	3
菸草製造業	—	塑膠製品製造業	18
紡織業	2	非金屬礦物製品製造業	6
成衣及服飾品製造業	4	金屬基本工業	12
皮革、毛皮及其製品製造業	5	金屬製品製造業	48
木竹製品製造業	6	機械設備製造業	20
家具製造業	—	電腦、電子產品及光學製品製造業	1
紙漿、紙及紙製品製造業	2	電子零組件製造業	11
印刷及其輔助業	4	電力設備製造業	4
化學材料製造業	2	其他運輸工具製造業	11
化學製品製造業	8	汽車及其零件製造業	21
藥品製造業	9	其他製造業	18
石油及煤製品製造業	—		
總計：271 家			

資料來源：98 年度屏東縣統計要覽

## 二、長治鄉

## (一)歷年各村人口數

長治鄉共有 16 村，264 鄰，總人口數為 30,944 人，民國 90 年至民國 99 年間，人口呈現歷年增加的趨勢，民國 97 年時人口數最高，之後微幅下降，人口成長率為 1.4%。人口數最高的為新潭村的 3,850 人，其次為香楊村的 3,128 人；人口成長率最高的是香楊村，最低為德和村，如表 3- 3 與圖 3- 3 所示。

表 3- 3 民國 90 年—99 年長治鄉歷年人口數表(單位：人)

村里名稱	90 年	91 年	92 年	93 年	94 年	95 年	96 年	97 年	98 年	99 年	人口成長率
	人口數	人口數	人口數	人口數	人口數	人口數	人口數	人口數	人口數	人口數	
長興村	1,318	1,294	1,285	1,260	1,281	1,271	1,307	1,293	1,256	1,288	-2.28%
香楊村	2,415	2,462	2,644	2,758	2,899	3,039	3,106	3,107	3,111	3,128	29.52%
崙上村	1,929	1,880	1,866	1,845	1,853	1,871	1,866	1,879	1,922	1,948	0.98%
復興村	1,764	1,741	1,774	1,766	1,764	1,703	1,675	1,684	1,679	1,676	-4.99%
進興村	2,910	2,953	3,000	3,023	2,944	2,898	2,907	2,947	2,941	2,921	0.38%
新潭村	3,585	3,670	3,705	3,738	3,780	3,777	3,770	3,810	3,831	3,850	7.39%
榮華村	742	763	787	790	809	820	809	809	797	824	11.05%
德成村	1,111	1,128	1,119	1,118	1,104	1,095	1,073	1,067	1,086	1,078	-2.97%
德協村	1,474	1,445	1,443	1,472	1,417	1,413	1,407	1,425	1,404	1,370	-7.06%
德和村	1,053	1,036	1,028	1,013	977	972	967	939	964	960	-8.83%
德榮村	1,459	1,436	1,417	1,384	1,409	1,398	1,416	1,385	1,396	1,406	-3.63%
潭頭村	2,117	2,132	2,190	2,175	2,267	2,341	2,372	2,382	2,390	2,376	12.23%
繁昌村	2,296	2,280	2,307	2,299	2,267	2,251	2,244	2,200	2,175	2,148	-6.45%
繁華村	3,079	3,109	2,989	2,989	2,982	2,969	2,904	2,884	2,885	2,872	-6.72%
繁隆村	1,493	1,447	1,426	1,413	1,410	1,402	1,414	1,425	1,410	1,408	-5.69%
繁榮村	1,771	1,768	1,741	1,729	1,721	1,719	1,746	1,758	1,718	1,691	-4.52%
總計	30,516	30,544	30,721	30,772	30,884	30,939	30,983	30,994	30,965	30,944	1.40%

註：98 年為 11 月份現住人口數

資料來源：屏東縣政府民政處



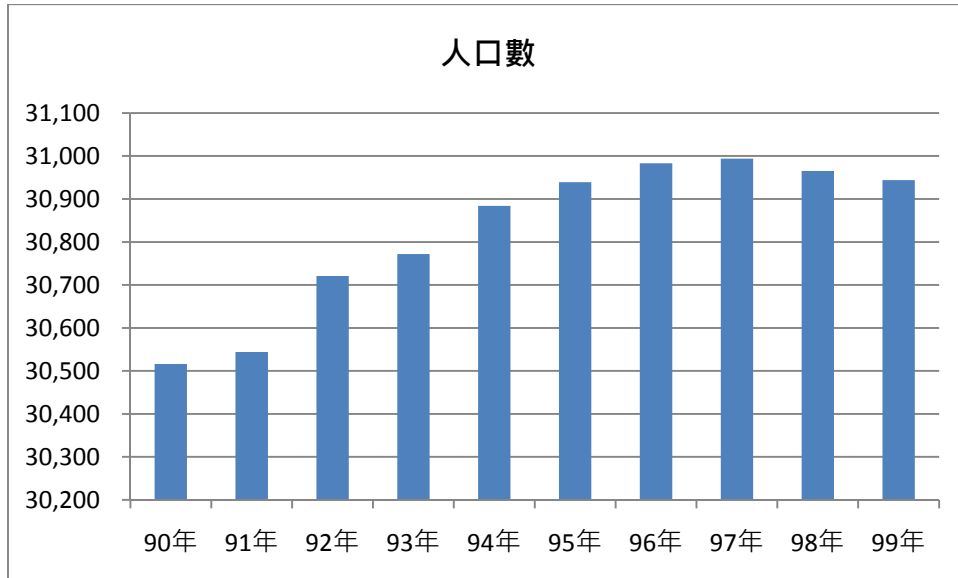


圖 3-3 民國 90 年—99 年長治鄉歷年人口數圖(單位：人)

資料來源：屏東縣政府民政處

## (二)交通運輸

長治鄉之交通系統如圖 3-4 所示，主要道路狀況分述如下：

### 1. 國道

長治鄉有國道 3 號(福爾摩沙高速公路)經過，並設有長治交流道。

### 2. 省道

長治鄉省道僅有台 24 線經過，其為通往三地門鄉與霧台鄉各風景區的主要公路，往西連接屏東市台 3 線與台 27 線，往東經鹽埔鄉、三地門鄉、霧台鄉，終點為霧台鄉阿禮村。

## (三)產業活動

### 1. 一級產業

長治鄉的農產作物以果品為主，其中檳榔的收穫面積最高，為 1,066.41 公頃，產量 3,071.26 公噸，其他在屏東縣果品作物產量所佔比例較高的有可可椰子、木瓜與鳳梨等。檳榔為屏東縣客家地區的重要經濟作物之一，然檳榔為淺根性作物，且往往種植於山坡地區，水土保持與農業發展間之衝突與議題不斷，近年屏東縣政府協助檳榔產業結構轉型，由屏東科技大學協助農民，將檳榔入菜並做成加工品，以改變檳榔給予一般人的印象。長治鄉各項農作物產量詳參表 3-14。

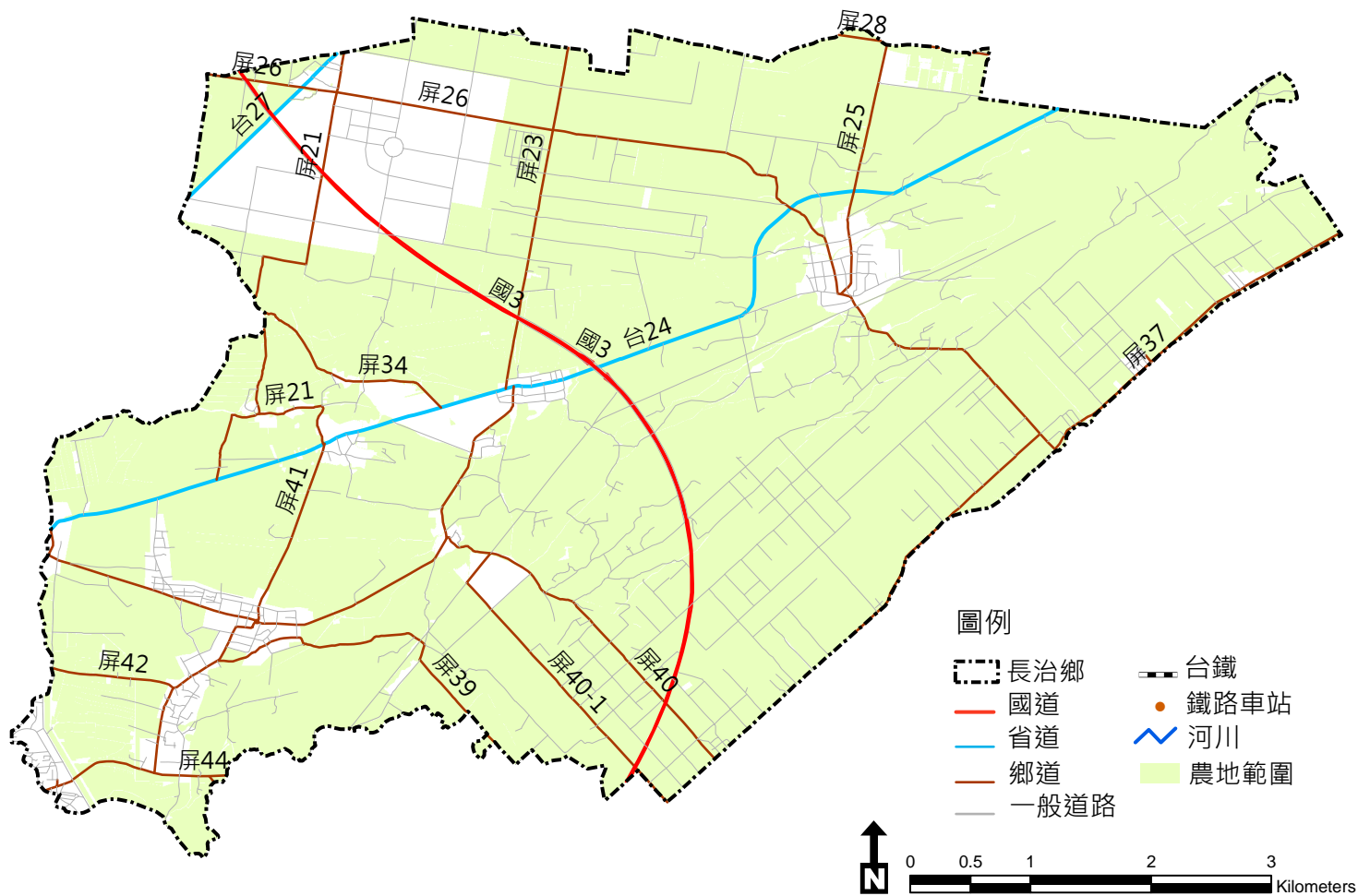


圖 3-4 長治鄉交通系統圖

## 2.二級產業

如表 3- 4 所示，民國 98 年長治鄉工廠登記現有家數為 22 家，在屏東縣所佔比重較小，僅 2.4%。長治鄉以食品與飲料製造業、金屬製品製造業的家數較多。

表 3- 4 長治鄉各類行業別統計表

行業別	家數	行業別	家數
食品及飲料製造業	5	橡膠製品製造業	—
菸草製造業	—	塑膠製品製造業	3
紡織業	—	非金屬礦物製品製造業	—
成衣及服飾品製造業	—	金屬基本工業	—
皮革、毛皮及其製品製造業	—	金屬製品製造業	5
木竹製品製造業	2	機械設備製造業	1
家具製造業	—	電腦、電子產品及光學製品製造業	—
紙漿、紙及紙製品製造業	—	電子零組件製造業	—
印刷及其輔助業	—	電力設備製造業	1
化學材料製造業	1	其他運輸工具製造業	—
化學製品製造業	1	汽車及其零件製造業	1
藥品製造業	—	其他製造業	2
石油及煤製品製造業	—		

資料來源：98 年度屏東縣統計要覽

## 第二節 農地資源利用與發展現況

### 壹、屏東市

#### 一、歷年耕地面積

根據歷年統計資料顯示(表 3-5)，屏東市耕地總面積呈現逐年降低的趨勢(圖 3-5)，自民國 89 年至民國 98 年，由 2,755.18 公頃降低至 2,360.97 公頃，共減少 394.21 公頃。屏東市耕地以兩期作水田佔較大比例，其次為旱田；水田與旱田皆呈現逐年降低的趨勢，民國 89 年至民國 98 年間，水田共減少了 181.04 公頃，旱田則減少 213.17 公頃。

表 3-5 屏東市歷年耕地面積統計表(單位：公頃)

年度	水田				旱田	耕地面積 總計
	小計	兩期作	單期作			
			第一期作	第二期作		
89 年	1,789.60	1,789.60	-	-	965.58	2,755.18
90 年	1,783.80	1,783.80	-	-	966.17	2,749.97
91 年	1,774.55	1,774.55	-	-	966.27	2,740.82
92 年	1,704.95	1,704.95	-	-	786.31	2,491.26
93 年	1,681.89	1,681.89	-	-	793.07	2,474.96
94 年	1,672.79	1,672.79	-	-	776.52	2,449.31
95 年	1,669.02	1,669.02	-	-	757.79	2,426.81
96 年	1,655.93	1,655.93	-	-	752.41	2,408.34
97 年	1,620.60	1,620.60	-	-	752.41	2,373.01
98 年	1,608.56	1,608.56	-	-	752.41	2,360.97

資料來源：屏東縣統計要覽

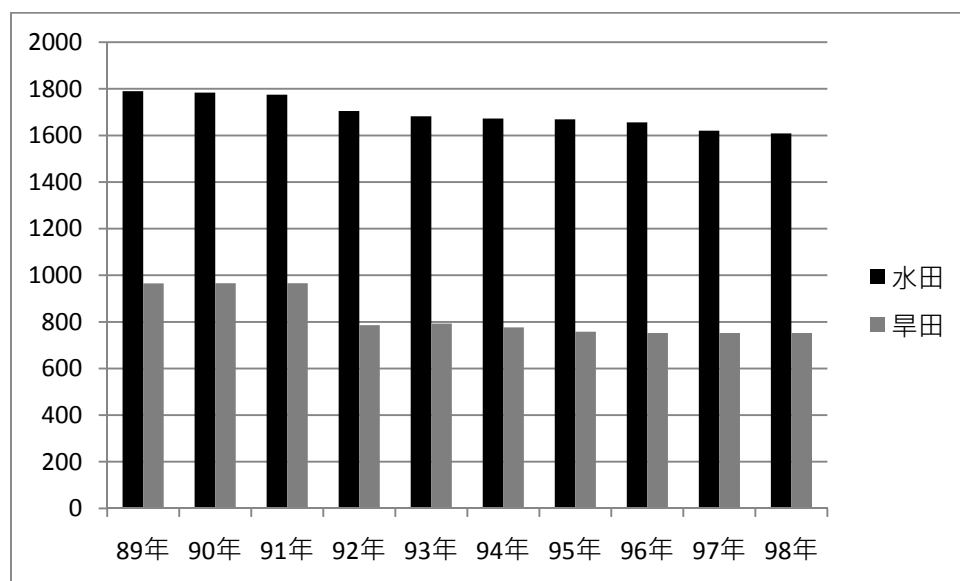


圖 3-5 屏東市歷年耕地面積統計圖(單位：公頃)

資料來源：屏東縣統計要覽

## 二、農業土地使用現況與變遷

### (一) 土地利用變遷

運用 1995 年土地使用現況圖(地政司)以及 2006 年國土利用調查圖(國土測繪中心)進行既有農地範圍農業土地使用變遷分析,分析結果如表 3-6、圖 3-6 所示,針對農業土地、森林土地及其他非農林使用土地之變遷關係說明如下:

1. 維持原有使用類型的土地佔全區面積 79.5%。
2. 發生土地使用變遷的土地佔全區面積的 20.5%,其中又以農業轉作非農林使用土地面積最高,共 309.34 公頃,佔全區面積的 10.8%;其次為非農林轉作農業使用土地,面積共 134.94 公頃,佔全區 4.71%。

表 3-6 屏東市 1995 年—2006 年農業土地使用變遷面積表

1995 年—2006 年農業土地使用變遷	面積(公頃)	佔全區比例
維持農業使用土地	1,966.65	68.65%
森林轉作農業使用土地	1.20	0.04%
非農林轉作農業使用土地	134.94	4.71%
農業轉作森林使用土地	132.43	4.62%
維持森林使用土地	0.26	0.01%
非農林轉作森林使用土地	7.04	0.25%
農業轉作非農林使用土地	309.34	10.80%
森林轉作非農林使用土地	2.25	0.08%
維持非農林使用土地	310.48	10.84%
合計	2864.61	100.00%

### (二) 農業使用土地利用現況

為瞭解農地使用現況,本計畫透過國土測繪中心 2006 年國土利用調查圖進行分析,瞭解農業使用土地的使用現況分布。如圖 3-7 所示,屏東市農業使用土地主要分布在屏東市中心外圍之村里,又以信和里、仁義里、三山里、湖南里、頂柳里、大湖里、龍華里、玉成里、新興里與清溪里等境內的農業使用土地分布比例較高。農業使用土地面積以旱作面積最高,共 792.08 公頃;其次為果樹,共 720.63 公頃。非農業使用土地則以其他用地最高,其包含交通、水利、公共設施、遊憩、礦業與其他使用土地,面積共 345.11 公頃;其次為建築用地,面積共 276.97 公頃(參表 3-7)。

### (三) 土地使用分區利用現況

屏東市既有農地在非都市土地之一般農業區內分布面積最高,約 2,180.51 公頃;其次為特定農業區的 597.42 公頃。一般農業區內之既有農地的農業使用,其作為果樹使用的面積較高,約 604.1 公頃,其次則為旱作的 558.66 公頃(表 3-8);特定農業區內則以旱作使用的面積較高,約 202.99 公頃;位於都市計畫區內之既有農地,僅分布於長安里一帶,各土地使用分區的使用現況分布如圖 3-8 所示。

表 3-7 屏東市農業使用土地利用現況面積表

農業使用土地利用現況	面積(公頃)	佔全區比例
稻作	370.70	12.94%
旱作	792.08	27.65%
果樹	720.63	25.16%
廢耕地	5.21	0.18%
水產養殖	101.06	3.53%
畜牧	91.75	3.20%
農業設施	21.36	0.75%
森林用地	139.74	4.88%
建築用地	276.97	9.67%
其他用地	345.11	12.05%
合計	2864.61	100.00%

資料來源：內政部國土測繪中心 2006 年國土利用調查圖

表 3-8 屏東市土地使用分區利用現況面積表(單位：公頃)

土地使用 非都分區	稻作	旱作	果樹	其他	分區面積總計
一般農業區	282.46	558.66	604.10	735.29	2,180.51
特定農業區	83.79	202.99	101.88	208.77	597.42
其他分區農牧用地	0.03	26.70	9.28	16.69	52.70
都市計畫區農業區	4.43	3.73	5.37	20.45	33.98
土地使用面積總計	370.70	792.08	720.63	981.20	2,864.61

資料來源：內政部國土測繪中心 2006 年國土利用調查圖

### 三、環境敏感地區分析

根據「環境敏感地區資料庫及國土保育地區防災空間規劃策略之整合型計畫(第一期)」成果(內政部營建署)，屏東市之環境敏感地區分為二級生態資源保育區、一級水資源保育區、二級水資源保育區與二級災害潛勢區，為維護環境資源，保護生命財產安全，未來應以一級環境敏感區為國土保育優先地區，二級國土保育地區可考量農地環境現況，以及未來國土計畫法通過後劃設之國土三大功能分區，有條件允許現況農業使用發展。

如圖 3-9 所示，屏東市二級生態資源保育區之重要野鳥棲地主要分布於廣興里、潭墘里、鵬程里、清溪里、前進里與大洲里西側，而涵蓋農地範圍之地區則為清溪里西側；位於水庫集水區(二級水資源保育區)之農地範圍，主要分布於瑞光里、歸心里、湖西里、湖南里、頂宅里、頂柳里、大湖里，其中歸來地區(歸心里、湖西里、湖南里合稱)與頂柳里為屏東市牛蒡主要產區，未來在發展農業產業下，亦應以維護環境資源為重要考量；而位於高淹水潛勢區(二級災害潛勢區)之農地範圍，主要分布於清溪里、玉成里、大州里。

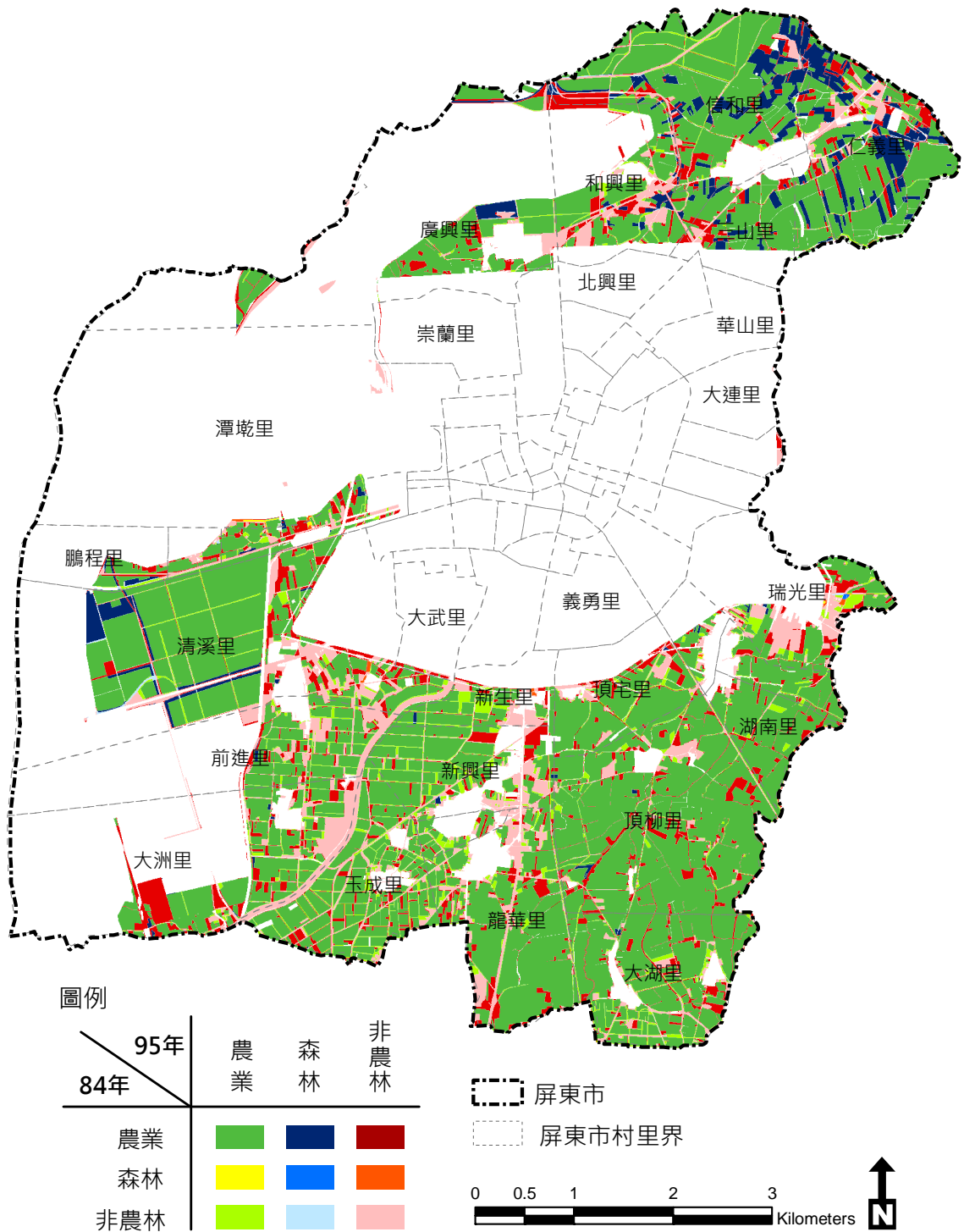


圖 3-6 屏東市農地範圍土地利用變遷圖

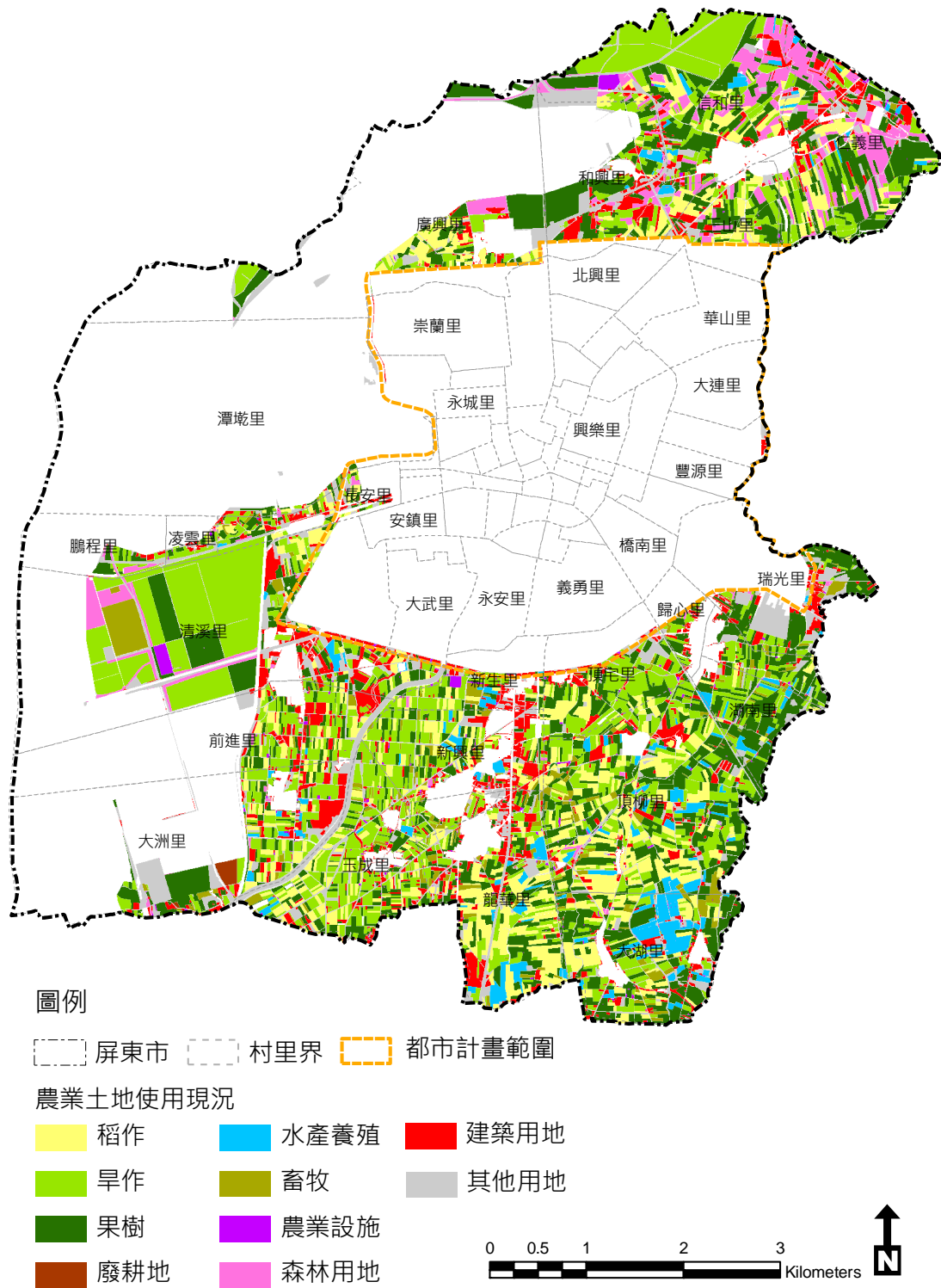


圖 3-7 屏東市農地範圍農業使用土地利用現況分布圖

資料來源：內政部國土測繪中心 2006 年國土利用調查圖



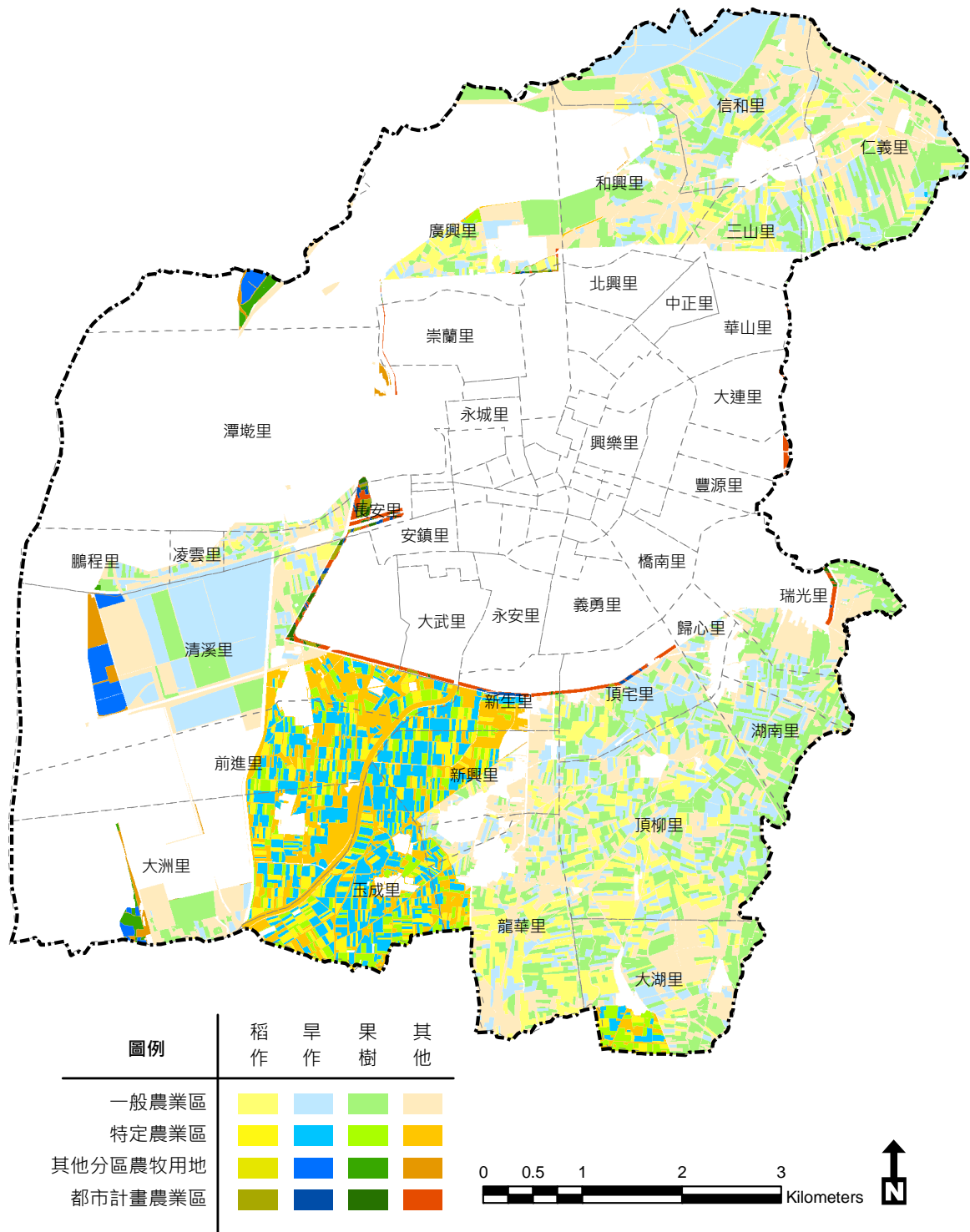


圖 3-8 屏東市農地範圍土地使用分區與現況圖

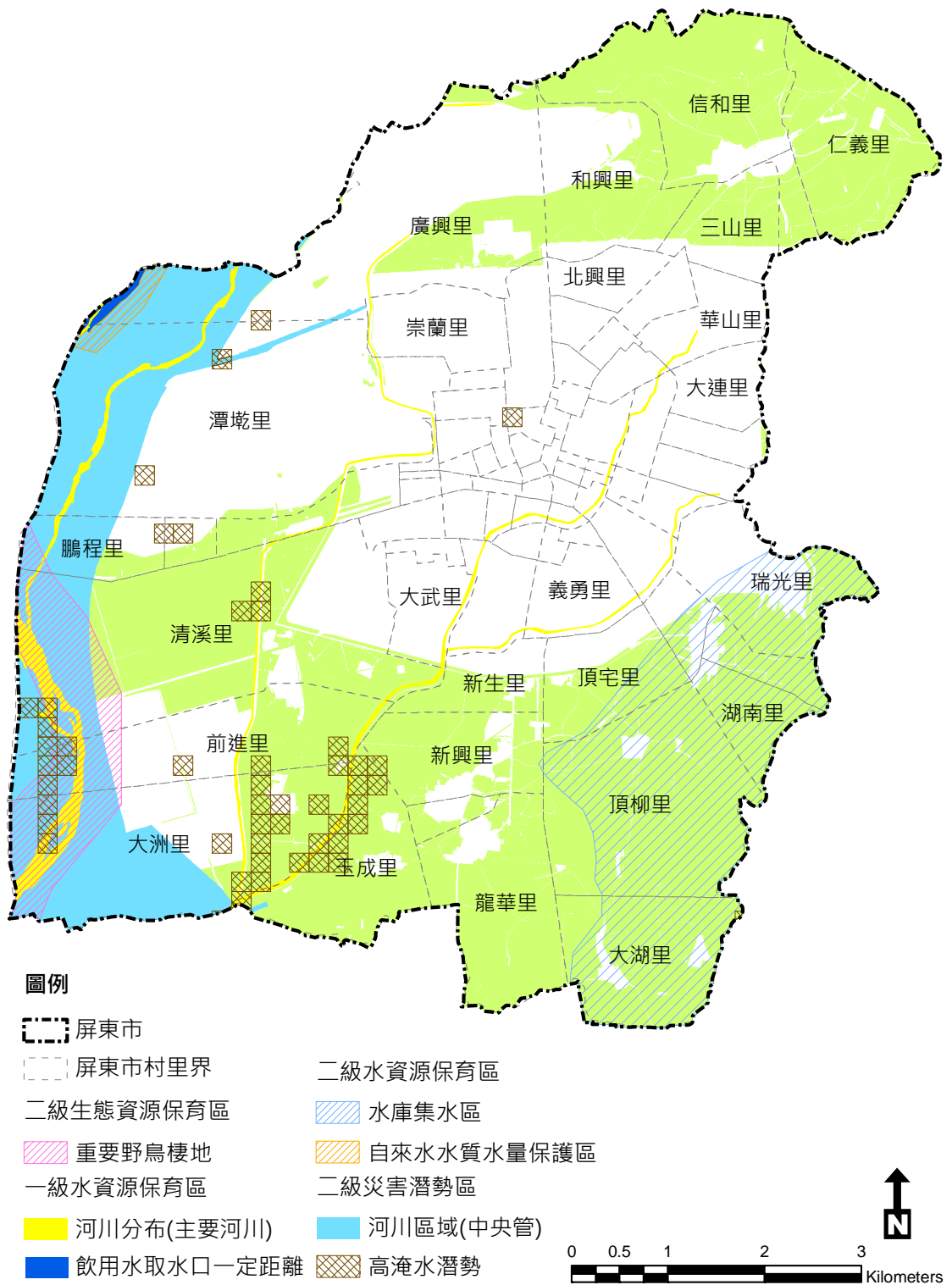


圖 3-9 屏東市環境敏感地區分布圖

## 四、農業生產分析

屏東市的稻米產量在全縣排名為第四名，前三名分別為萬丹鄉、新園鄉與崁頂鄉，為屏東縣稻米主要產區之一，同時為紅豆主要產區之一，因為紅豆種植主要為稻米第一期收成後與第二期耕作前之期間，為秋裡作，全縣產量排名為第四名。特用作物方面，蘿勒的產量佔全縣第一名；蔬菜作物方面，龍鬚菜、牛蒡、青蒜、蔥、大芥菜、蕹菜、花椰菜與扁蒲的產量皆佔全縣第一名，其他產量排名在全縣前三名的包括韭菜、竹筍、茭白筍、結球白菜、不結球白菜、豆薯、萵苣、莧菜、甘藍與皇帝豆等，可見屏東市為屏東縣蔬菜作物重要產區之一；果品作物方面，產量佔全縣前五名的有四季桔、番石榴與番荔枝，其他在前十名內的包括檸檬、楊桃、棗、可可椰子與香蕉等。

作物的種植規模以收穫面積來看，屏東市以稻米與紅豆的收穫面積最高，分別為 494.69 公頃與 437.85 公頃。收穫面積超過 100 公頃的作物，蔬菜作物方面有竹筍 129.56 公頃與毛豆的 151.62 公頃；果品則有香蕉 139.3 公頃與檳榔 200.98 公頃。其他收穫面積超過 10 公頃的作物，包括普通作物的食用玉米、甘藷；特用作物的蘿勒；蔬菜作物的西瓜、香瓜、甘藍、結球白菜、不結球白菜、豆薯、牛蒡、蔥、蕹菜、胡瓜、苦瓜、茄子、長豇(菜)豆、南瓜、皇帝豆、扁蒲與絲瓜；果品作物的檸檬、四季桔、改良種芒果、番石榴、蓮霧與可可椰子。

本計畫蒐集屏東縣 99 年各項重要作物之收穫面積、產量、全縣與全台排名進行分析，並作為後續指標作物問卷調查之參考依據(表 3-9)。屏東市主要農產作物以蘿勒、蔥、蕹菜(空心菜)、扁蒲、牛蒡、龍鬚菜之產量佔全縣第一，且種植面積較大(超過 10 公頃)。而屏東市內的農產作物，又以蘿勒、茄子、皇帝豆、豆薯、扁蒲、牛蒡、龍鬚菜、檸檬、四季桔之產量佔全台排名前十，以稻米、紅豆、竹筍、毛豆、田青、香蕉之種植面積最大，超過 100 公頃。從歷年產量來看(圖 3-10)，紅豆、甘藍、皇帝豆、龍鬚菜與四季桔的產量呈現增加的趨勢；稻米、蘿勒、蔥、蕹菜、牛蒡、豆薯與番石榴則是呈現下降的趨勢；竹筍、茄子與檸檬的歷年產量較為穩定，香蕉的歷年產量變化則較大。

表 3-9 民國 99 年屏東市農作物產量與排名表

農作物名稱		全縣收穫面積 (公頃)	全縣產量 (公噸)	收穫面積 (公頃)	產量 (公噸)	全縣鄉鎮產量 排名	產量佔全縣 比例	全台鄉鎮產量 排名	全台產量 (公噸)	產量佔 全台 比例
作物類別	作物									
稻米	稻米	6650.91	36106.38	494.69	2986.44	4	8.27%	—	1167972.30	0.26%
普通作物	紅豆	3389.47	7083.09	437.85	1007.06	4	14.22%	5	8693.16	11.58%
	食用玉米	795.57	4768.78	20.23	134.82	11	2.83%	87	81237.50	0.17%
	甘藷	267.98	2702.39	12.30	172.97	9	6.40%	126	209190.51	0.08%
特用作物	蘿勒	54.85	645.30	35.33	441.63	1	68.44%	1	1414.30	31.23%
	生食甘蔗	28.58	1495.72	2.21	125.97	5	8.42%	43	47123.90	0.27%
	咖啡	121.04	106.82	0.10	0.10	15	0.09%	86	681.89	0.01%

(續下頁)

(續表 3-9)

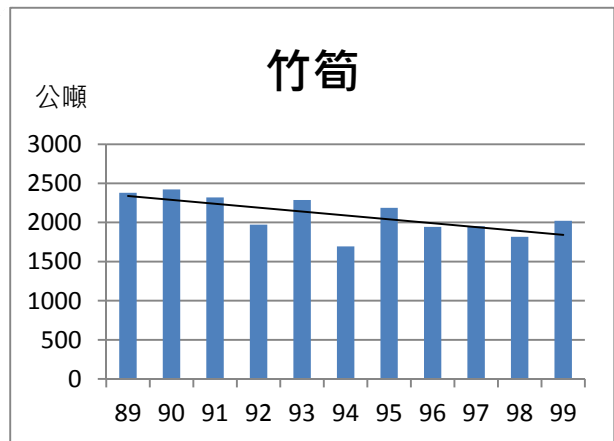
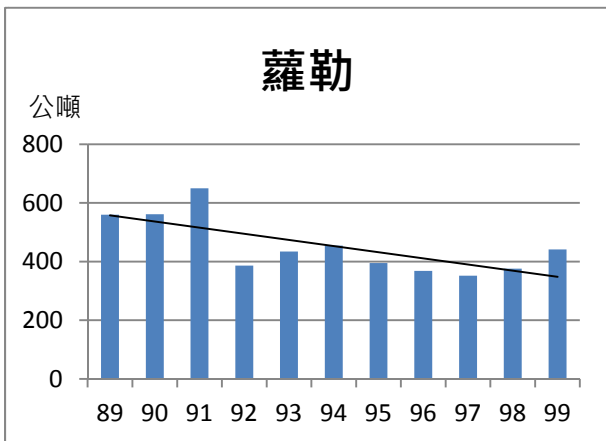
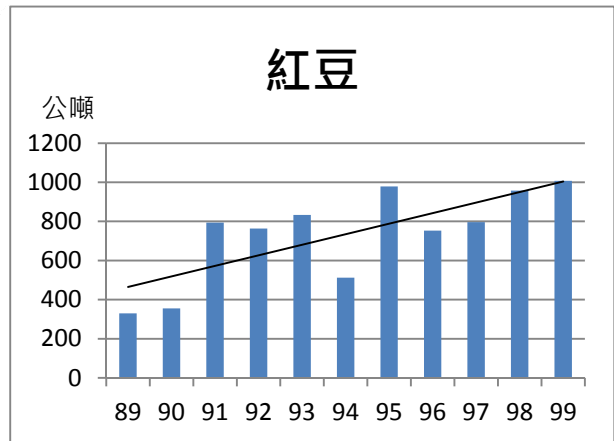
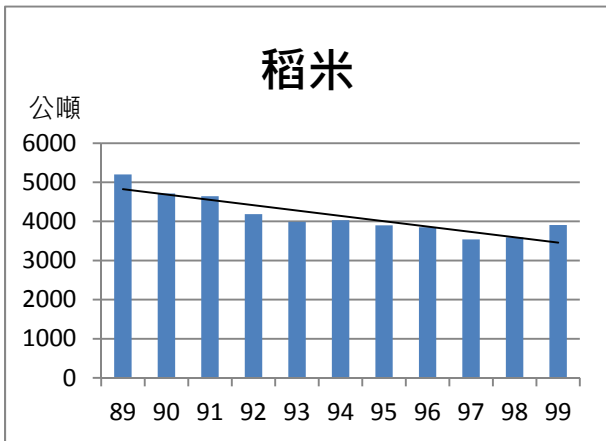
農作物名稱		全縣收穫面積 (公頃)	全縣產量 (公噸)	收穫面積 (公頃)	產量 (公噸)	全縣鄉鎮產量 排名	產量占全縣比例	全縣鄉鎮產量 排名	全縣產量 (公噸)	產量占全縣比例
作物類別	作物									
蔬菜	竹筍	536.59	6604.73	129.56	2021.14	2	30.60%	35	292208.74	0.69%
	毛豆	4209.20	27725.34	151.62	879.40	9	3.17%	17	51339.05	1.71%
	田青	4909.60	67289.89	127.72	2043.52	11	3.04%	87	1098726.40	0.19%
	茄子	801.30	14143.98	83.78	1253.59	5	8.86%	6	25416.05	4.93%
	蔥	98.33	1323.12	66.63	900.29	1	68.04%	28	111205.41	0.81%
	甘藍	367.95	14734.73	47.85	1674.75	3	11.37%	41	328331.39	0.51%
	絲瓜	666.82	9320.21	43.72	534.88	6	5.74%	19	47318.14	1.13%
	皇帝豆	246.24	2880.24	35.63	420.20	3	14.59%	4	5257.54	7.99%
	南瓜	300.47	3897.32	33.85	385.59	4	9.89%	33	35420.41	1.09%
	苦瓜	682.91	10205.43	31.62	400.39	8	3.92%	18	30741.80	1.30%
	香瓜	437.77	5206.47	30.33	379.13	6	7.28%	26	27726.23	1.37%
	結球白菜	90.01	3277.53	25.81	947.14	2	28.90%	20	100494.36	0.94%
	蕪菜 (空心菜)	54.05	604.14	24.38	300.08	1	49.67%	15	34187.42	0.88%
	胡瓜	985.31	15186.32	17.29	248.58	7	1.64%	37	44555.90	0.56%
	西瓜	770.30	13112.13	16.32	453.70	9	3.46%	68	225924.53	0.20%
	豆薯	150.51	2999.97	15.25	361.40	2	12.05%	2	3256.77	11.10%
	不結球白菜	45.90	532.63	15.05	179.68	2	33.73%	41	76209.81	0.24%
	扁蒲	65.14	1050.41	12.80	230.40	1	21.93%	11	7935.47	2.90%
	長豇(菜)豆	578.06	6558.04	11.63	136.14	7	2.08%	21	13379.99	1.02%
	牛蒡	10.50	201.60	10.50	201.60	1	100.00%	8	5801.54	3.47%
	龍鬚菜	14.01	157.98	8.58	107.25	1	67.89%	6	3755.11	2.86%
	萵苣	19.45	197.29	8.20	92.25	2	46.76%	32	52350.88	0.18%
	冬瓜	367.94	8654.83	5.10	117.30	13	1.36%	46	35995.71	0.33%
	芋	601.83	12769.57	5.10	107.10	9	0.84%	51	53211.81	0.20%
	甜椒	139.18	1491.93	4.06	40.60	8	2.72%	52	15378.69	0.26%
	韭菜	11.43	126.33	3.35	36.85	2	29.17%	31	37908.36	0.10%
	蕃茄	127.17	2352.46	3.30	66.00	9	2.81%	143	107913.54	0.06%
	大芥菜	3.72	41.04	3.07	33.89	1	82.58%	77	32225.33	0.11%
	四季豆	534.69	6325.07	2.90	36.40	5	0.58%	32	18199.01	0.20%
	青蒜	2.15	26.88	2.15	26.88	1	100.00%	41	13752.68	0.20%
山蕨	262.03	5515.30	0.60	13.50	8	0.24%	41	8948.25	0.15%	
蘿蔔	18.84	296.99	0.50	7.60	8	2.56%	192	95112.57	0.01%	
茭白筍	1.95	27.30	0.50	7.50	2	27.47%	50	46402.66	0.02%	
莧菜	6.57	65.65	0.50	6.10	2	9.29%	57	16763.13	0.04%	
花椰菜	1.10	15.56	0.40	5.00	1	32.13%	119	65026.31	0.01%	
辣椒	177.74	1620.69	1.20	10.56	17	0.65%	89	8123.96	0.13%	
果品	檳榔	13118.89	42965.55	200.98	683.33	15	1.59%	46	131737.07	0.52%
	香蕉	3156.00	93878.42	139.30	4262.58	9	4.54%	18	287895.39	1.48%
	可可椰子	1053.16	12683.00	44.42	479.76	8	3.78%	18	32997.20	1.45%
	檸檬	1170.76	12014.71	40.16	409.64	7	3.41%	10	18105.08	2.26%
	番石榴	407.30	5831.01	19.66	286.26	4	4.91%	61	167009.04	0.17%
	蓮霧	4268.97	45953.52	18.57	204.25	18	0.44%	26	59674.79	0.34%

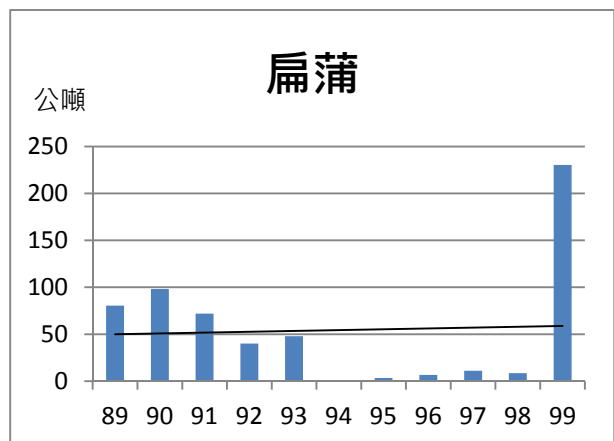
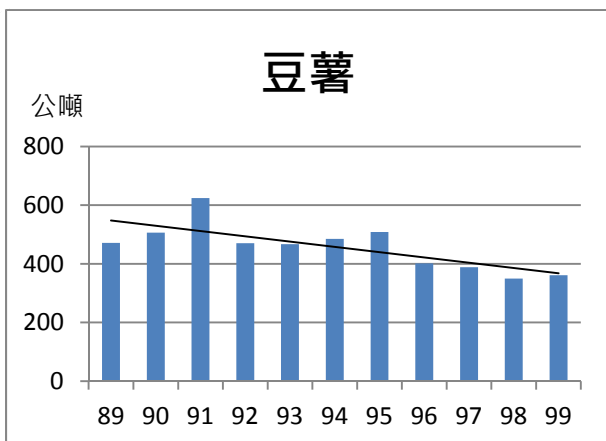
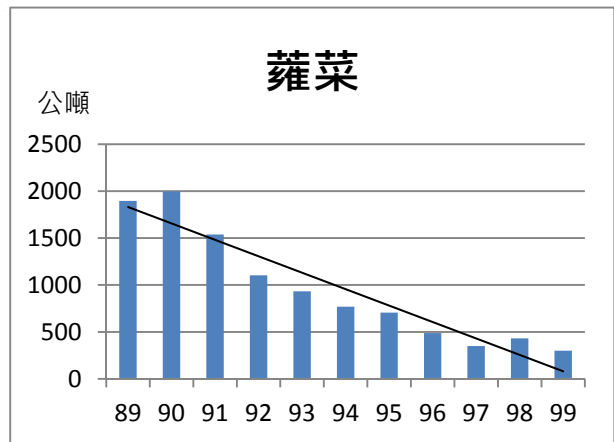
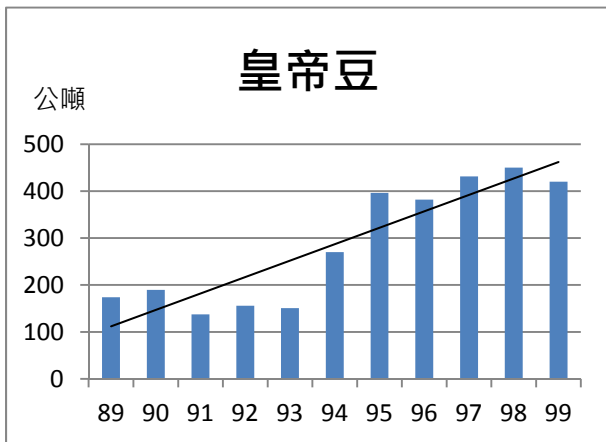
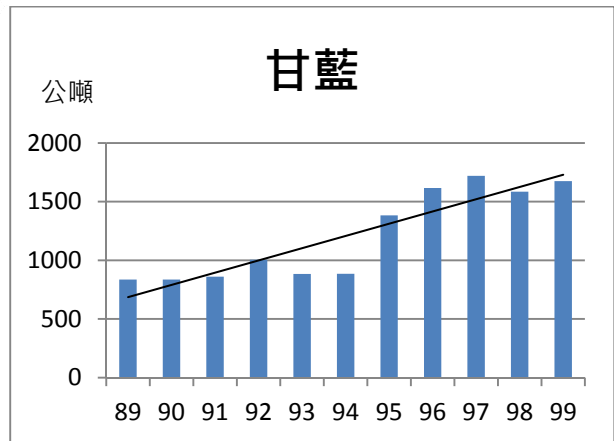
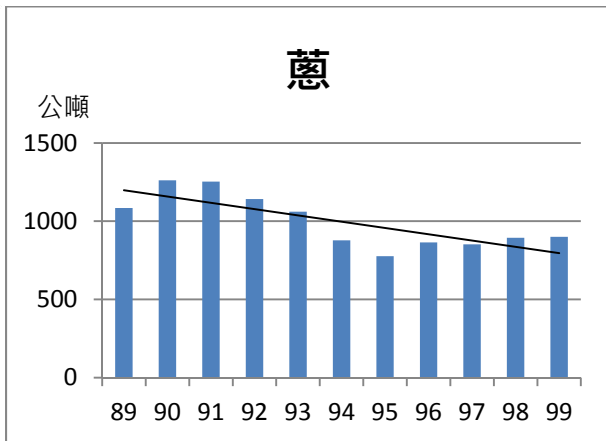
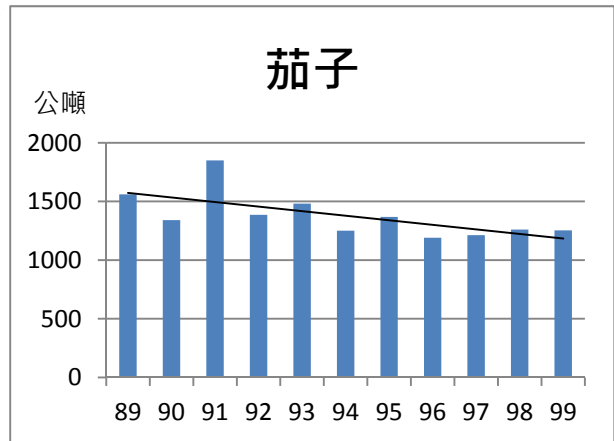
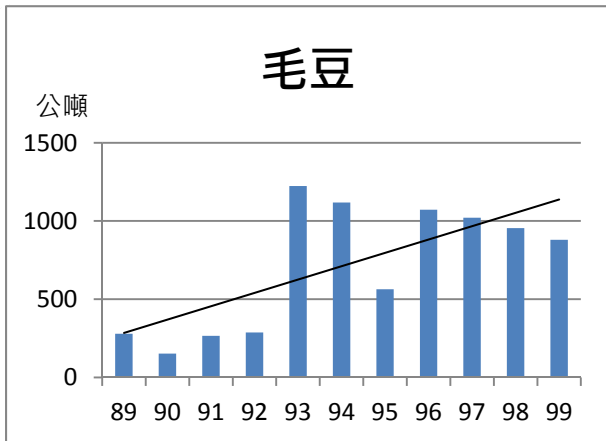
(續下頁)

(續表 3-9)

農作物名稱		全縣收穫面積 (公頃)	全縣產量 (公噸)	收穫面積 (公頃)	產量 (公噸)	全縣鄉鎮產量 排名	產量占全縣比例	全台鄉鎮產量 排名	全台產量 (公噸)	產量占 全台比例
作物類別	作物									
果品	改良種芒果	3648.71	42941.04	14.07	149.50	19	0.35%	77	107902.13	0.14%
	四季桔	178.44	2323.91	13.39	168.71	4	7.26%	5	3378.52	4.99%
	木瓜	859.41	34048.29	7.78	280.08	13	0.82%	48	129321.91	0.22%
	荔枝	717.73	5197.26	7.30	49.28	21	0.95%	102	89440.42	0.06%
	鳳梨	2245.51	102750.80	7.20	345.60	12	0.34%	71	420171.68	0.08%
	棗	737.06	10264.70	5.60	58.10	7	0.57%	34	34186.92	0.17%
	番荔枝	59.91	730.39	3.80	48.07	4	6.58%	43	64242.58	0.07%
	紅龍果	61.13	1016.74	1.42	24.15	11	2.38%	139	17441.61	0.14%
	本地種芒果	2322.94	17753.84	1.40	10.50	19	0.06%	78	27390.86	0.04%
	酪梨	36.67	369.03	0.30	1.37	12	0.37%	85	7218.67	0.02%
	楊桃	42.11	607.32	0.20	2.52	7	0.41%	98	15726.51	0.02%
	龍眼	10.04	56.33	0.10	0.50	11	0.89%	164	100435.89	0.00%

資料來源：行政院行政院農委會農糧署農情報告資源網，本計畫整理





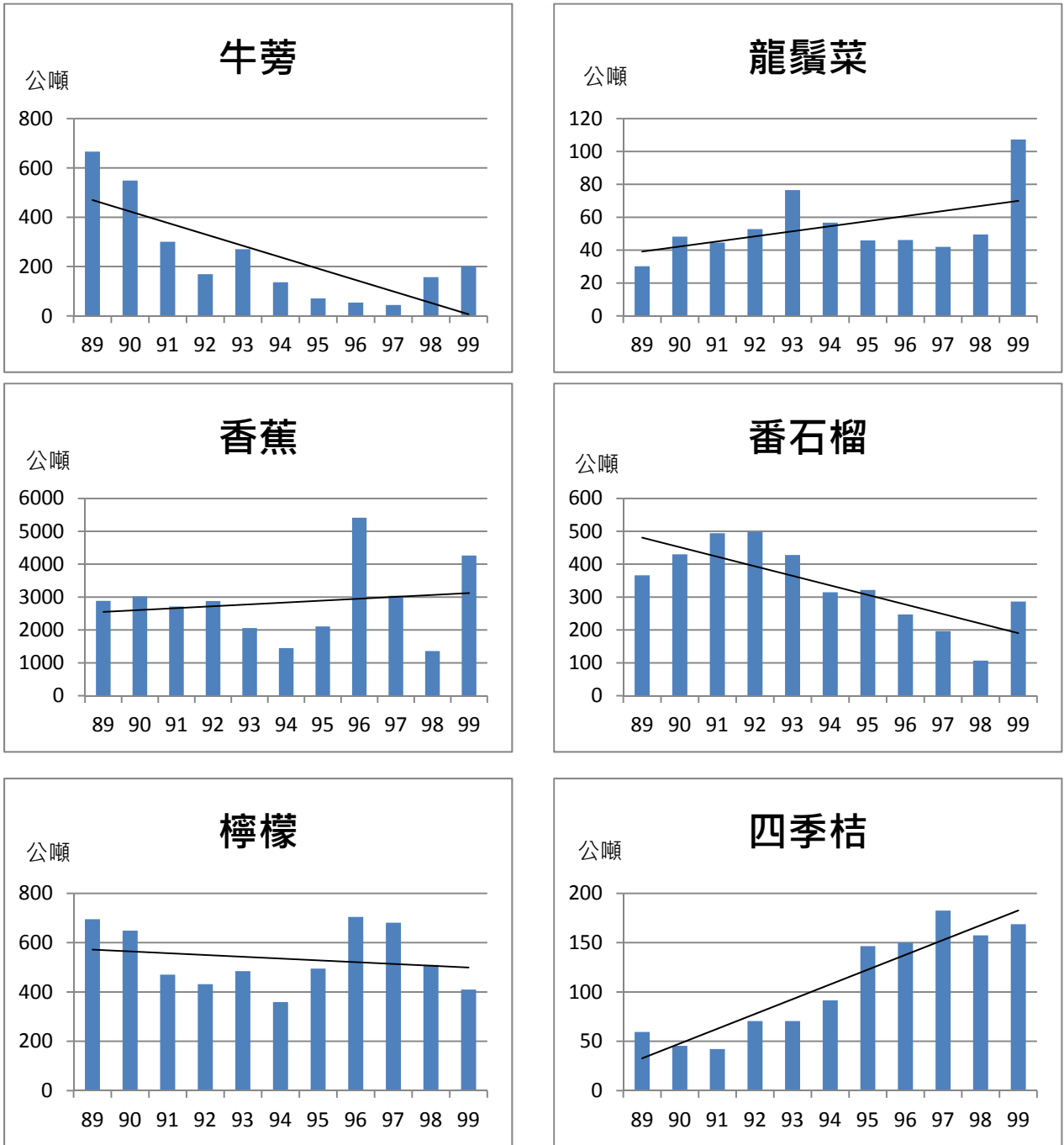


圖 3-10 屏東市歷年農產作物產量圖  
 資料來源：行政院行政院農委會農糧署農情報告資源網，本計畫整理

貳、長治鄉

一、歷年耕地面積

如表 3-10 與圖 3-11 所示，歷年農業人口顯示長治鄉耕地總面積於民國 89 年至民國 96 年間較無明顯變化，民國 97 年後才開始呈現降低的現象，民國 98 年相較於民國 89 年共減少了 336.86 公頃。長治鄉的耕地以旱田所佔比例較高，民國 97 年之後水田所佔比例接近 50%；水田面積呈現逐年微幅增加，10 年間共增加 51.27 公頃；旱田則於民國 97 年後大幅度降低，民國 98 年相較於民國 89 年減少 388.13 公頃。

表 3-10 長治鄉歷年耕地面積統計表

單位：公頃

年度	水田				旱田	耕地面積 總計
	小計	兩期作	單期作			
			第一期作	第二期作		
89 年	1,490.65	1,490.65	-	-	2,114.22	3,604.87
90 年	1,490.65	1,490.65	-	-	2,114.22	3,604.87
91 年	1,490.65	1,490.65	-	-	2,112.79	3,603.44
92 年	1,490.65	1,490.65	-	-	2,113.57	3,604.22
93 年	1,495.95	1,495.95	-	-	2,140.57	3,636.52
94 年	1,495.80	1,495.80	-	-	2,140.57	3,636.37
95 年	1,495.80	1,495.80	-	-	2,105.62	3,601.42
96 年	1,494.19	1,494.19	-	-	2,103.20	3,597.39
97 年	1,542.75	1,542.75	-	-	1,730.96	3,273.71
98 年	1,541.92	1,541.92	-	-	1,726.09	3,268.01

資料來源：屏東縣統計要覽

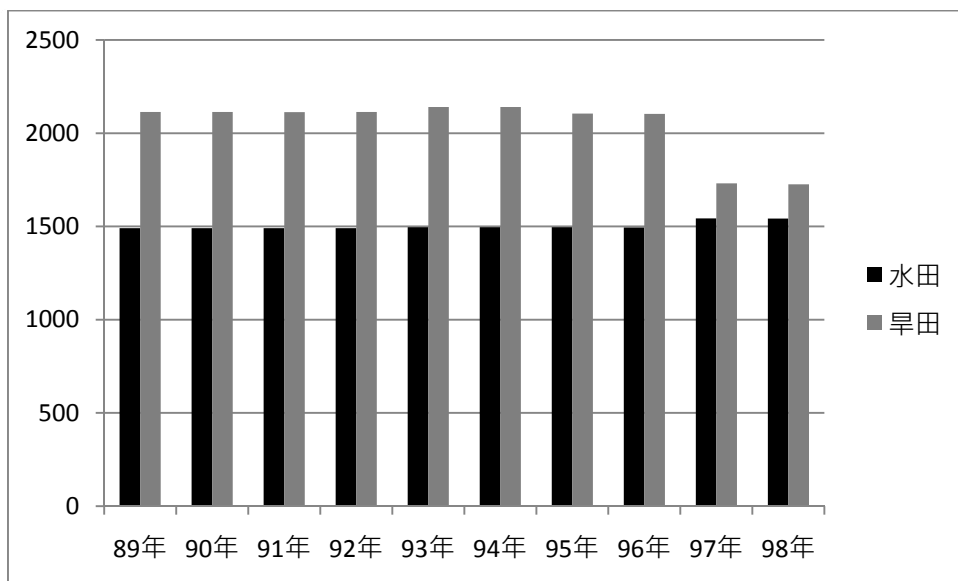


圖 3-11 長治鄉歷年耕地面積統計圖(單位：公頃)

資料來源：屏東縣統計要覽



## 二、農地使用現況與變遷

### (一) 土地利用變遷

運用 1995 年土地使用現況圖(地政司)以及 2006 年國土利用調查圖(國土測繪中心)進行既有農地範圍農業土地使用變遷分析,分析結果如表 3-11 圖 3-12 所示,針對農業土地、森林土地及其他非農林使用土地之變遷關係說明如下:

1. 維持其原有使用類型的土地佔全區面積 81.67%。
2. 發生土地使用變遷的土地佔全區面積的 18.33%，其中又以農業轉作非農林使用土地面積最高，共 447.72 公頃，佔全區面積的 11.4%；其次為非農林轉作農業使用土地，共 131.25 公頃，佔全區面積的 3.34%。

表 3-11 長治鄉 1995 年—2006 年農業土地使用變遷面積表

1995 年—2006 年農業土地使用變遷	面積(公頃)	佔全區比例
維持農業使用土地	3,036.64	77.35%
森林轉作農業使用土地	12.95	0.33%
非農林轉作農業使用土地	131.25	3.34%
農業轉作森林使用土地	114.99	2.93%
維持森林使用土地	—	—
非農林轉作森林使用土地	11.79	0.30%
農業轉作非農林使用土地	447.72	11.40%
森林轉作非農林使用土地	0.83	0.02%
維持非農林使用土地	169.55	4.32%
合計	3,925.72	100.00%

### (二) 農業使用土地利用現況

為瞭解農地使用現況，本計畫透過國土測繪中心 2006 年國土利用調查圖進行分析，瞭解農業使用土地的使用現況分布。如圖 3-13 所示，長治鄉境內農業使用土地所佔比例非常高，僅有德和村境內的農業使用土地比例較低，其他村里境內皆為農業使用土地，土地使用的類型又以果樹佔最多比例。農業使用土地面積以果樹最高，共 2600.04 公頃；其次為旱作，共 253.72 公頃(參表 3-12)；根據民國 99 年農產作物收穫面積，果樹的收穫面積中，檳榔的 1,066.41 公頃佔了果樹總收穫面積的 44.21%，由於檳榔的爭議性較高，屏東縣政府已在進行協助檳榔產業結構轉型。非農業使用土地則以其他用地最高，其包含交通、水利、公共設施、遊憩、礦業與其他使用土地，面積共 371.03 公頃；其次為建築用地，面積共 247.08 公頃，道路沿線有較多的建築用地分布。

表 3-12 長治鄉農業使用土地利用現況面積表

農業使用土地利用現況	麵積(公頃)	佔全區比例
稻作	10.15	0.26%
旱作	253.72	6.46%
果樹	2,600.04	66.23%
廢耕地	49.55	1.26%
水產養殖	62.13	1.58%
畜牧	183.46	4.67%
農業設施	21.78	0.55%
森林用地	126.78	3.23%
建築用地	247.08	6.29%
其他用地	371.03	9.45%
合計	3,925.72	100.00%

資料來源：內政部國土測繪中心 2006 年國土利用調查圖

## (三) 土地使用分區利用現況

如表 3-13 所示，長治鄉之既有農地在一般農業區內分布面積最高，約 3,701.25 公頃；其次為都市計畫區農業區的 213.77 公頃。各土地使用分區的農業使用皆以果樹使用的面積較高，又以一般農業區內的果樹使用面積最高，約 2446.9 公頃；各土地使用分區利用現況分布如圖 3-14 所示。

表 3-13 長治鄉土地使用分區利用現況面積表(單位：公頃)

土地使用分區	稻作	旱作	果樹	其他	分區面積總計
一般農業區	9.18	244.73	2,446.90	1,000.44	3,701.25
特定農業區	—	—	—	0.18	0.18
其他分區農牧用地	—	1.07	5.77	3.67	10.51
都市計畫區農業區	0.97	7.92	147.37	57.51	213.77
土地使用面積總計	10.15	253.72	2,600.04	1,061.80	3,925.72

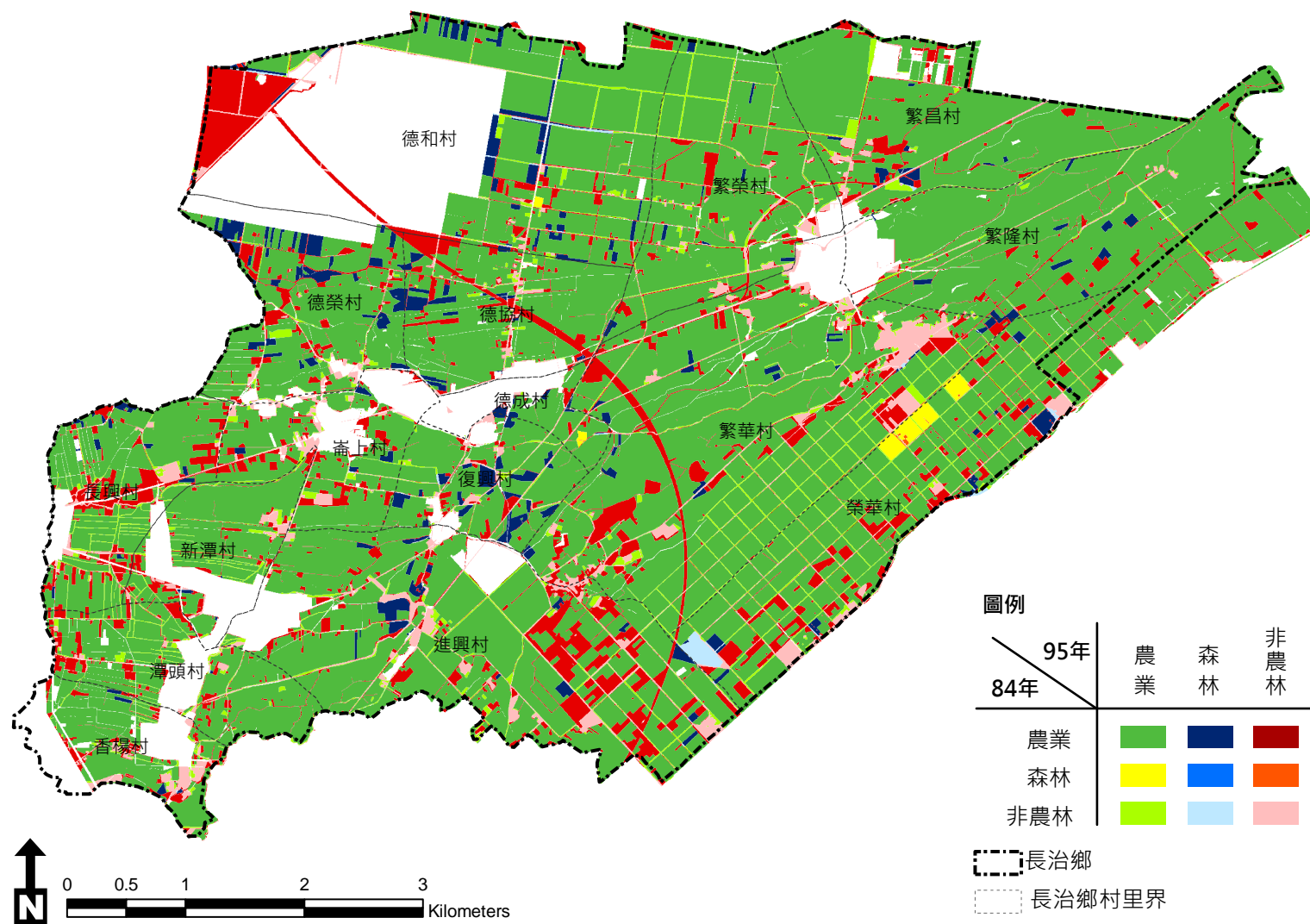


圖 3-12 長治鄉農地範圍土地利用變遷圖

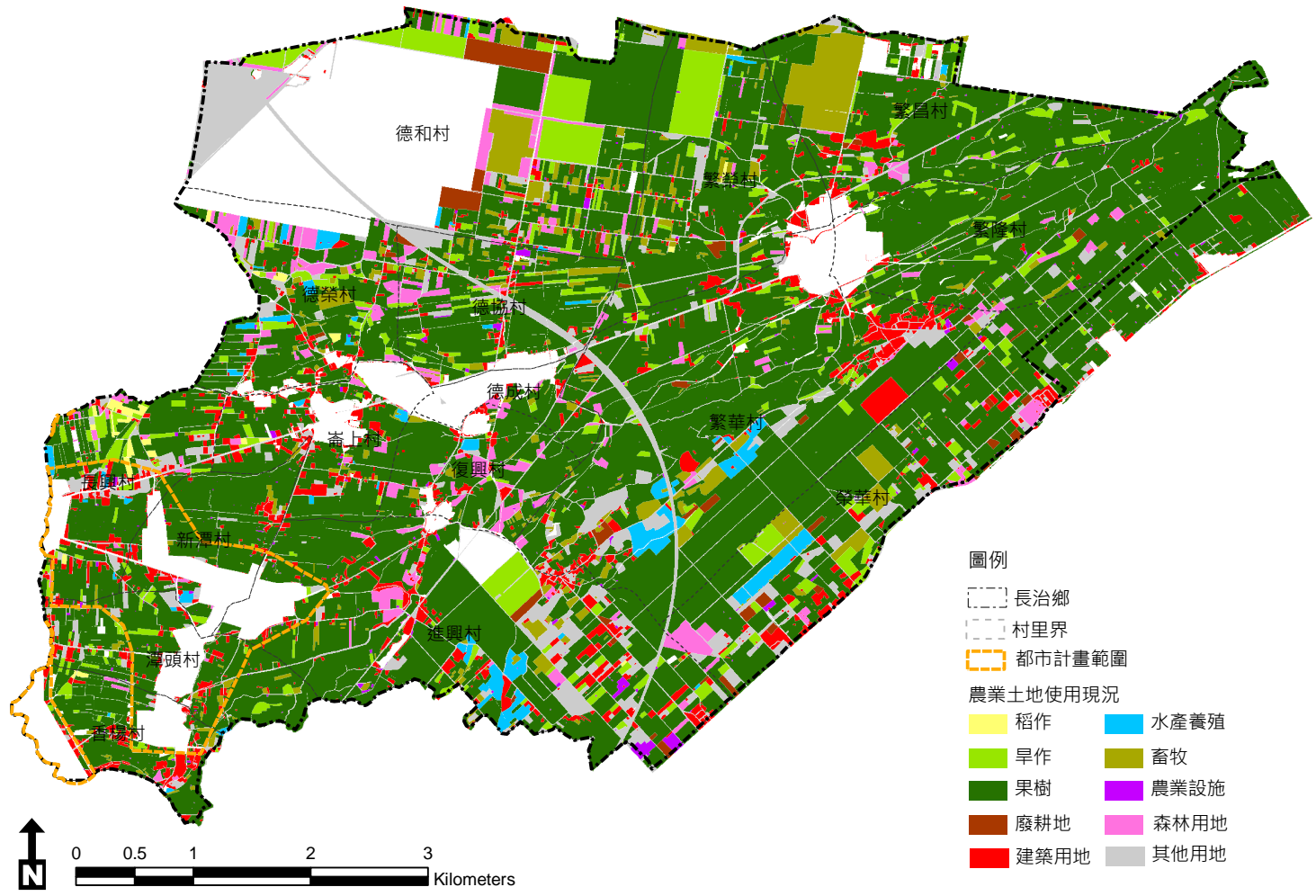


圖 3-13 長治鄉農地範圍農業使用土地利用現況分布圖

資料來源：內政部國土測繪中心 2006 年國土利用調查圖

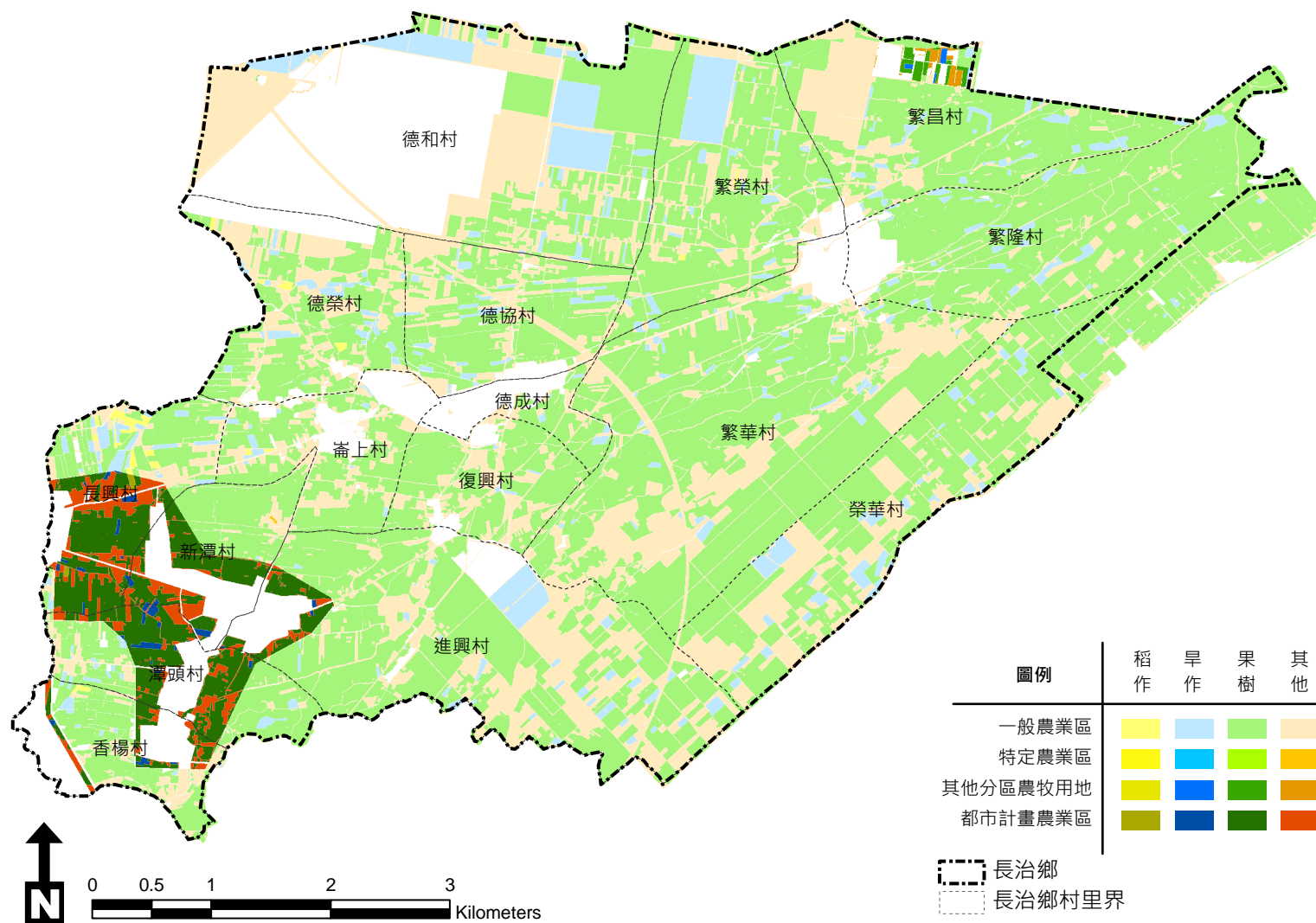


圖 3-14 長治鄉農地範圍土地使用分區與現況圖

### 三、環境敏感地區分析

根據「環境敏感地區資料庫及國土保育地區防災空間規劃策略之整合型計畫（第一期）」成果(內政部營建署)，長治鄉之環境敏感地區僅有水庫集水區與繁華村一處高淹水潛勢區，水庫集水區為水資源保育區，主要分布於繁華村、榮華村、進興村、潭頭村與香楊村(圖 3-15)，未來在既有農業發展下，亦應以維護環境資源為優先考量，降低農業肥料對水源水質的影響。

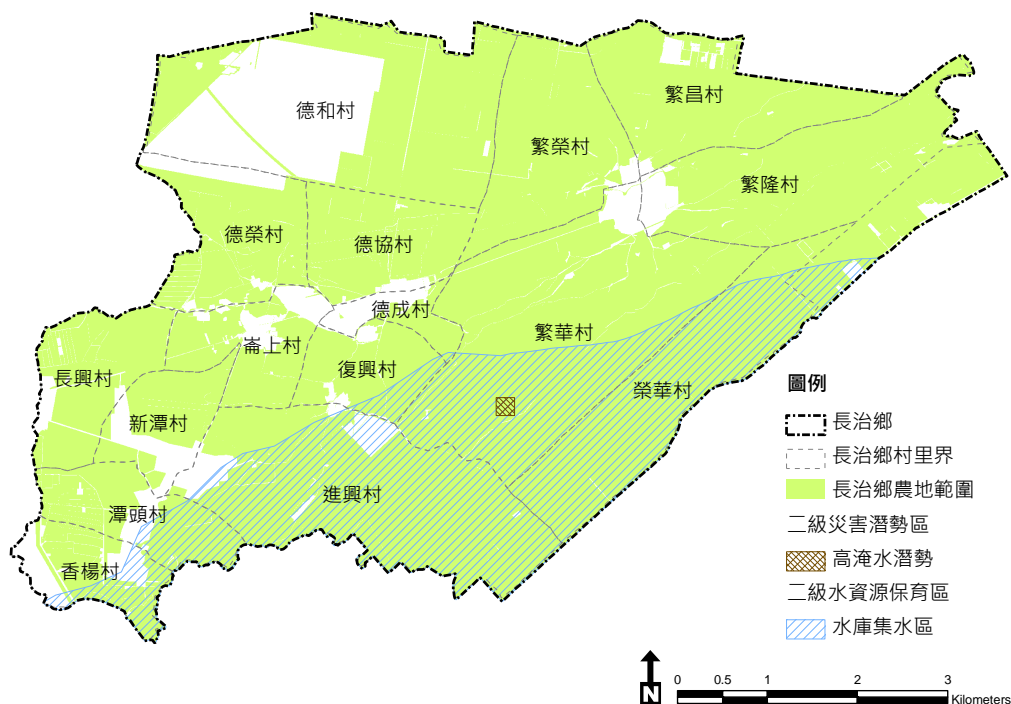


圖 3-15 長治鄉環境敏感地區分布圖

### 四、農業生產分析

如表 3-14 所示，長治鄉農產作物以旱作為主，又以果品作物為大宗。長治鄉並非稻米主要產地，因此民國 99 年的產量為 185.75 公噸；普通作物則以食用玉米的產量 126.48 公噸最高；特用作物以食用甘蔗 60 公噸較高；蔬菜作物方面，竹筍的產量 2,140.27 公噸最高，佔全縣產量第一名，其他產量排名在全縣前三名的有山蕨、龍鬚菜、萵苣與芹菜；果品作物方面，可可椰子與木瓜的產量佔全縣第一名，可可椰子更是全台鄉鎮產量排名的第一名，其他產量排名佔全縣前五名的有四季桔、鳳梨、楊桃、葡萄柚與檳榔。

作物的種植規模以收穫面積來看，長治鄉的檳榔重植面積最高，達 1,066.41 公頃。收穫面積超過 100 公頃的作物，蔬菜作物方面僅有竹筍的 186.11 公頃；果品作物方面，包括可可椰子、香蕉與鳳梨超過 200 公頃，蓮霧、木瓜與芒果(本地種)超過 100 公頃。其他超過 10 公頃的作物，包括稻米、普通作物的食用玉米；蔬菜作物的西瓜、毛豆、茄子、芋與山蕨；果品作物的檸檬、四季桔、荔枝與芒果(改良種)。

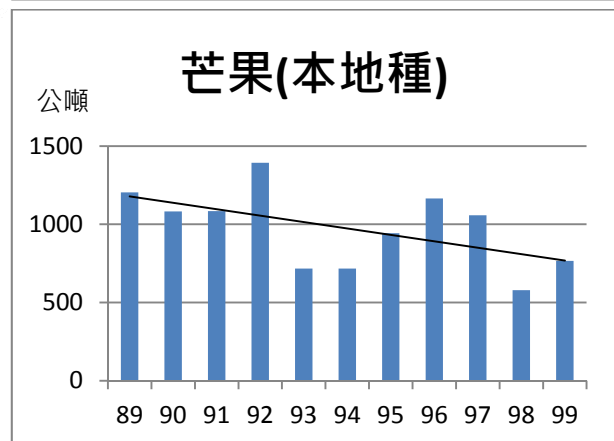
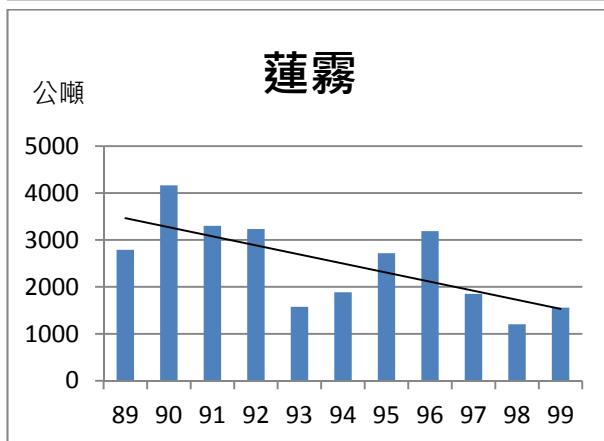
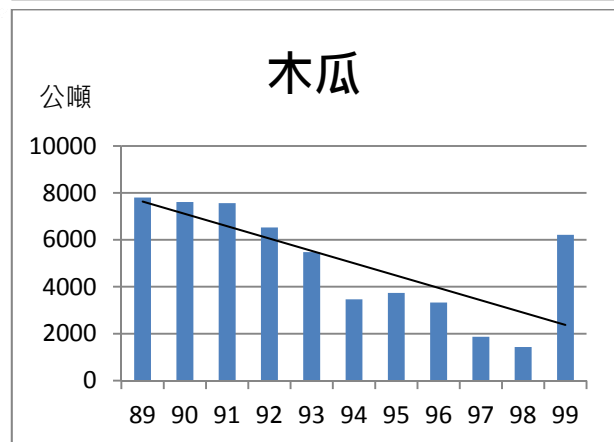
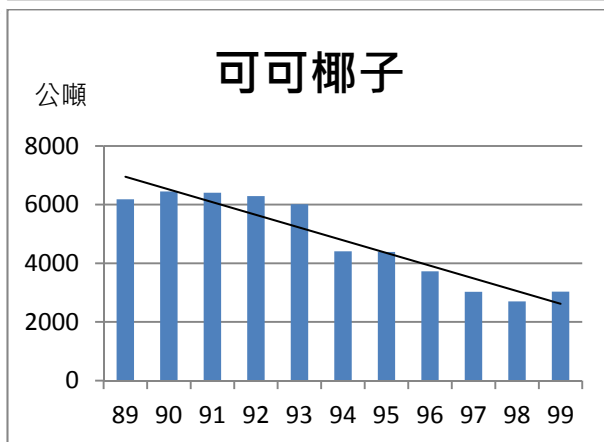
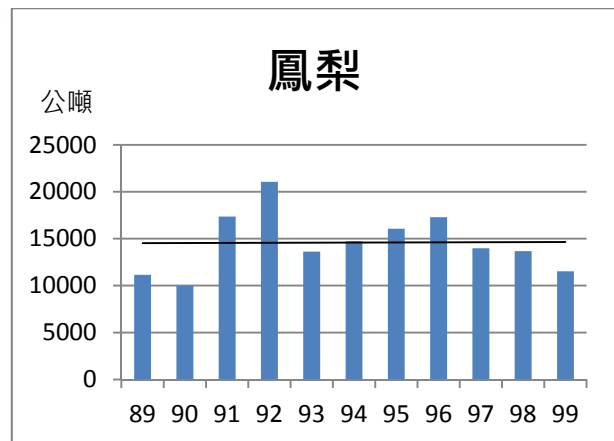
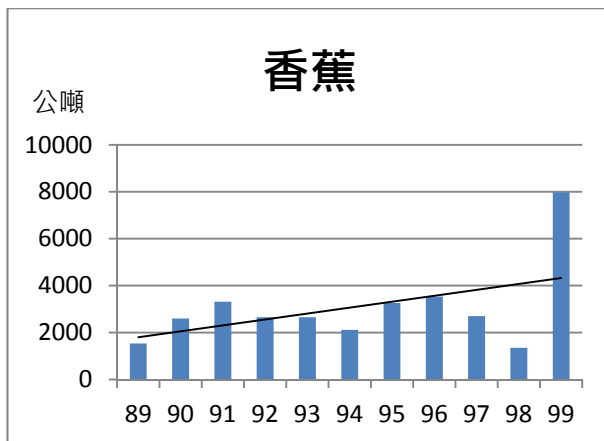
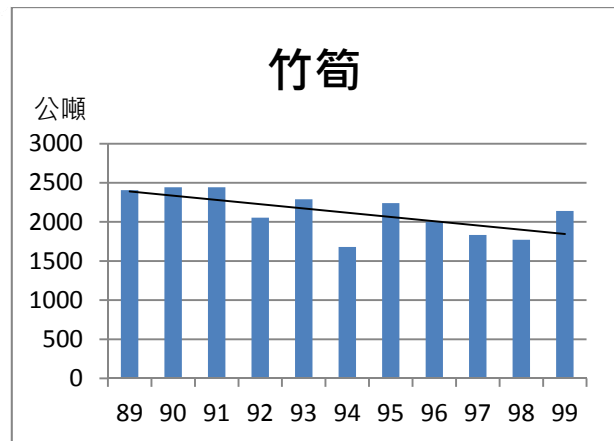
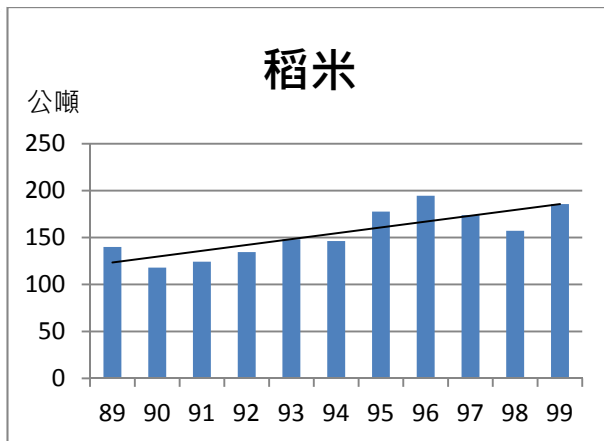
本計畫根據種植規模較大之作物，蒐集其產量、收穫面積、排名資料進行分析，並作為後續指標作物問卷調查之參考依據(表 3-14)。長治鄉以竹筍、

香蕉、鳳梨、可可椰子、木瓜、蓮霧、四季桔為主要農產作物，皆超過 100 公頃，其中可可椰子為全縣與全台產量最高，然目前面臨轉型壓力，四季桔為全縣與全台產量第二，占全台產量 15.64%。從歷年產量來看(圖 3-16)，稻米與山蕨的產量呈現增加的趨勢；竹筍、可可椰子、木瓜、蓮霧、芒果(本地種)與四季桔的產量呈現降低的趨勢；檸檬的歷年產量相對較為穩定，香蕉、鳳梨與蓮霧的歷年產量變化較大。

表 3-14 民國 99 年長治鄉農產作物產量與排名表

農作物名稱		全縣收穫面積(公頃)	全縣產量(公噸)	收穫面積(公頃)	產量(公噸)	全縣鄉鎮產量排名	產量占全縣比例	全台鄉鎮產量排名	全台產量(公噸)	產量占全台比例
作物類別	作物									
稻米	稻米	6650.91	36106.38	40.05	185.75	17	0.51%	—	1167972.30	0.02%
普通作物	玉蜀黍(食用玉米)	795.57	4768.78	21.68	126.48	12	2.65%	94	81237.50	0.16%
	紅豆	3389.47	7083.09	8.55	19.67	12	0.28%	17	8693.16	0.23%
特用作物	落花生	241.56	454.95	2.31	4.16	13	0.91%	131	65036.46	0.01%
	茉莉	15.31	31.81	1.20	1.80	5	5.66%	8	109.02	1.65%
	食用甘蔗	28.58	1495.72	1.00	60.00	7	4.01%	58	47123.90	0.13%
蔬菜作物	竹筍	536.59	6604.73	186.11	2140.27	1	32.41%	34	292208.74	0.73%
	西瓜	770.30	13112.13	62.38	1091.65	6	8.33%	51	225924.53	0.48%
	毛豆	4209.20	27725.34	51.90	337.35	11	1.22%	23	51339.05	0.66%
	茄子	801.30	14143.98	18.98	276.09	6	1.95%	15	25416.05	1.09%
	芋	601.83	12769.57	16.31	326.20	6	2.55%	27	53211.81	0.61%
	山蕨	262.03	5515.30	12.08	229.52	3	4.16%	6	8948.25	2.56%
	胡瓜	985.31	15186.32	9.69	135.99	10	0.90%	58	44555.90	0.31%
	苦瓜	682.91	10205.43	5.97	71.64	12	0.70%	58	30741.80	0.23%
	絲瓜	666.82	9320.21	5.21	46.89	11	0.50%	80	47318.14	0.10%
	皇帝豆	246.24	2880.24	4.83	46.64	6	1.62%	18	5257.54	0.89%
	甘藍	367.95	14734.73	3.85	117.10	17	0.79%	159	328331.39	0.04%
	長豇(菜)豆	578.06	6558.04	2.24	21.52	14	0.33%	65	13379.99	0.16%
	蔥	98.33	1323.12	1.05	13.28	6	1.00%	156	111205.41	0.01%
	冬瓜	367.94	8654.83	1.00	30.50	16	0.35%	82	35995.71	0.08%
	龍鬚菜	14.01	157.98	0.90	7.65	3	4.84%	27	3755.11	0.20%
	萵苣	19.45	197.29	0.80	7.60	3	3.85%	86	52350.88	0.01%
	扁蒲	65.14	1050.41	0.60	9.30	11	0.89%	89	7935.47	0.12%
	結球白菜	90.01	3277.53	0.45	16.70	8	0.51%	132	100494.36	0.02%
辣椒	177.74	1620.69	0.40	3.20	22	0.20%	129	8123.96	0.04%	
芹菜	22.44	293.90	0.30	3.00	3	1.02%	103	28115.47	0.01%	
果品作物	檳榔	13118.89	42965.55	1066.41	3071.26	4	7.15%	11	131737.07	2.33%
	香蕉	3156.00	93878.41	260.73	7978.34	6	8.50%	10	287895.39	2.77%
	鳳梨	2245.51	102750.80	248.80	11524.42	4	11.22%	12	420171.68	2.74%
	可可椰子	1053.16	12683.00	273.42	3034.98	1	23.93%	1	32997.20	9.20%
	木瓜	859.41	34048.29	147.93	6213.06	1	18.25%	9	129321.91	4.80%
	蓮霧	4268.97	45953.52	155.73	1557.30	10	3.39%	13	59674.79	2.61%
	芒果(本地種)	2322.94	17753.84	113.55	766.48	7	4.32%	10	27390.86	2.80%
	檸檬	1170.76	12014.71	54.61	382.27	6	3.18%	11	18105.08	2.11%
	四季桔	178.44	2323.91	42.60	528.24	2	22.73%	2	3378.52	15.64%
	荔枝	717.73	5197.26	14.47	81.45	11	1.57%	85	89440.42	0.09%
	芒果(改良種)	3648.71	42941.04	11.45	120.23	22	0.28%	85	107902.13	0.11%
	棗	737.06	10264.70	9.65	108.14	6	1.05%	24	34186.92	0.32%
	番石榴	407.30	5831.01	5.13	59.82	11	1.03%	133	167009.04	0.04%
	紅龍果	61.13	1016.74	2.91	46.44	7	4.57%	84	17441.61	0.27%
	酪梨	36.67	369.03	2.67	24.04	6	6.51%	33	7218.67	0.33%
番荔枝(釋迦)	59.91	730.39	0.80	9.59	9	1.31%	105	64242.58	0.01%	
楊桃	42.11	607.32	0.70	10.08	4	1.66%	59	15726.51	0.06%	
葡萄柚	3.21	31.26	0.50	4.40	4	14.08%	57	9207.10	0.05%	

資料來源：行政院行政院農委會農糧署農情報告資源網，本計畫整理





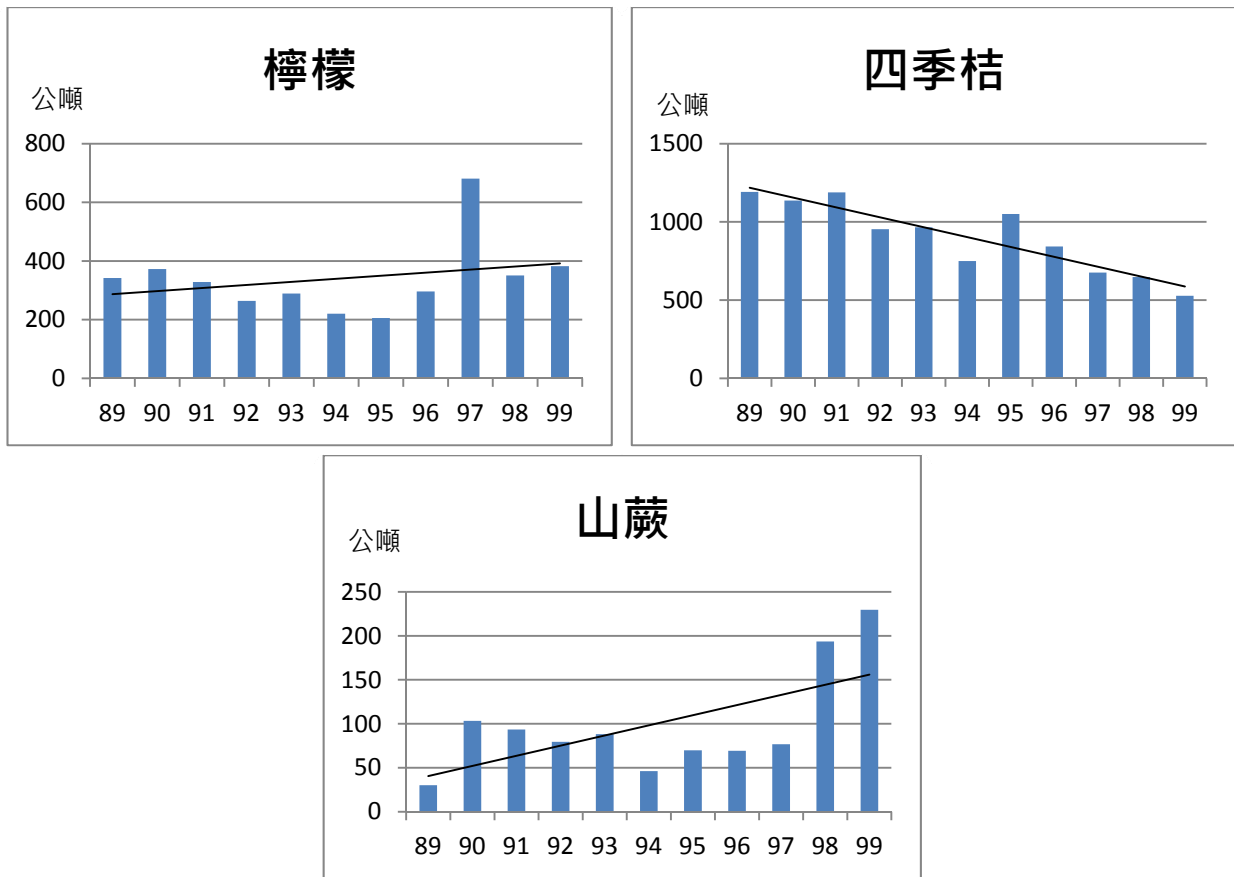


圖 3-16 長治鄉歷年農產作物產量圖

資料來源：行政院行政院農委會農糧署農情報告資源網，本計畫整理

